

PROJEKT BUDOWLANY

PROJEKT: **REMONT DACHÓW KOŚCIOŁA PW. ŚW. IDZIEGO
W MODRZU**

ADRES INWESTYCJI: **DZIAŁKA NR 314, OBRĘB 0008 MODRZE, JEDNOSTKA
EWIDENCYJNA 302114_5, WOJEWÓDZTWO
WIELKOPOLSKIE, POWIAT POZNAŃSKI, GMINA STĘSZEW**

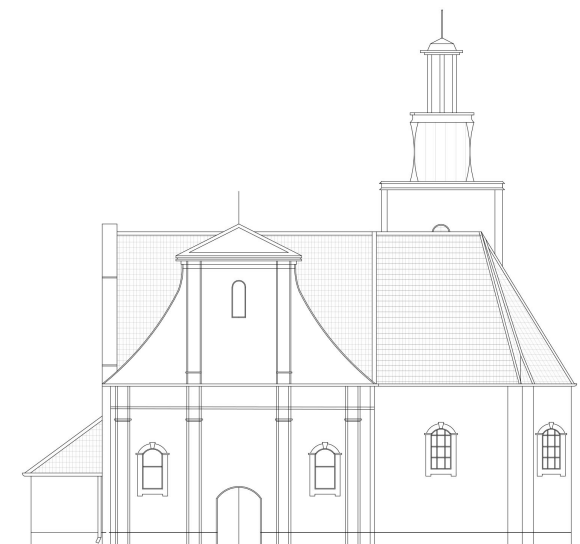
KATEGORIA OBIEKTU: **KATEGORIA X**

INWESTOR: **PARAFIA RZYMSKOKATOLICA PW. ŚW. IDZIEGO W MODRZU,
UL. KOŚCIUSZKI 14, 62-063 MODRZE**

JEDNOSTKA PROJEKTOWA: **"STUDIOMANIA" USŁUGI ARCHITEKTONICZNE
ADRIAN MANIA
KORCZAKA 27
83-110 TCZEW**

GENERALNY PROJEKTANT: **MGR INŻ. ARCH. ADRIAN MANIA
UPR. 221/POOKK/IV/2017**

OPRACOWANIE: **MGR INŻ. ARCH. PIOTR SKRZYCKI**



SIERPIEŃ 2021

OŚWIADCZENIE

Na podstawie art. 20 ust. 4 ustawy z dnia 7 lipca 1994 - Prawo Budowlane (z późniejszymi zmianami) oświadczam, że projekt budowlany pn.:

Remont Dachów Kościoła Pw. Św. Idziego w Modrzu, działka nr 314, obręb 0008 Modrze, jednostka ewidencyjna 302114_5, został sporządzony zgodnie z obowiązującymi przepisami oraz zasadami wiedzy technicznej.

FUNKCJA	DANE OSOBOWE	PODPIS
GENERALNY PROJEKTANT	MGR INŻ. ARCH. ADRIAN MANIA UPR. 221/POOKK/IV/2017	
OPRACOWANIE	MGR INŻ. ARCH. PIOTR SKRZYCKI	

SPIS ZAWARTOŚCI PROJEKTU:

Strona tytułowa
Oświadczenia projektantów
Dokumenty formalne
Spis zawartości opracowania

A. PROJEKT ZAGOSPODAROWANIA TERENU, CZĘŚĆ OPISOWA

- przedmiot i zakres inwestycji
- istniejący stan zagospodarowania terenu
- projekt zagospodarowania terenu
- zestawienie powierzchni
- dane informacyjne
- dane określające wpływ eksploatacji podziemnych
- dane określające wpływ inwestycji na środowisko
- informacja o obszarze oddziaływania obiektu

B. PROJEKT BUDOWLANY, CZĘŚĆ OPISOWA

- przedmiot i zakres inwestycji
- stan zachowania obiektu
- parametry techniczne budynku
- forma architektoniczna i funkcja obiektu
- instalacje techniczne
- bezpieczeństwo ludzi i mienia
- warunki ochrony przeciwpożarowej
- kategoria geotechniczna
- ochrona środowiska
- ochrona mieszkańców sąsiadujących
- ochrona dóbr kultury
- racjonalne wykorzystanie energii
- warunki użytkowe
- ochrona ludzi zgodnie z wymaganiami OC
- akustyka
- ochrona uzasadnionych interesów osób trzecich
- projektowana charakterystyka energetyczna
- wpływ obiektu na środowisko
- informacja dotycząca bezpieczeństwa i ochrony zdrowia

C. PROJEKT BUDOWLANY, CZĘŚĆ RYSUNKOWA

- INW.01 Inwentaryzacja - Rzut więźby dachowej
- INW.02 Inwentaryzacja - Rzut dachu
- INW.03 Inwentaryzacja - Przekrój 1-1
- INW.04 Inwentaryzacja - Przekrój 2-2,
- INW.05 Inwentaryzacja - Elewacja północna
- INW.06 Inwentaryzacja - Elewacja południowa
- INW.07 Inwentaryzacja - Elewacja wschodnia
- INW.08 Inwentaryzacja - Elewacja zachodnia

- AR.01 Sytuacja
- AR.03 Rzut dachu
- AR.04 Przekrój 1-1
- AR.05 Przekrój 2-2
- AR.06 Elewacja północna
- AR.07 Elewacja południowa
- AR.08 Elewacja wschodnia
- AR.09 Elewacja zachodnia

A. PROJEKT ZAGOSPODAROWANIA TERENU, CZĘŚĆ OPISOWA

PRZEDMIOT I ZAKRES INWESTYCJI

Przedmiotem inwestycji jest remont dachów kościoła pw. św. Idziego w Modrzu. Remont obejmuje wymianę pokrycia dachów, opierzeń oraz orynnowania, miejscowe naprawy instalacji odgromowej oraz montaż rozbijaczy śniegowych. W przypadku stwierdzenia w trakcie demontażu istniejącego pokrycia dachowego miejscowych uszkodzeń drewnianej więźby dachowej przewiduje się wzmocnienie bądź wymianę części głęboko skorodowanych. Projektowany remont dachów nie obejmuje helmu wieży.

ISTNIEJĄCY STAN ZAGOSPODAROWANIA TERENU

Teren inwestycji jest zagospodarowany zgodnie z przeznaczeniem. Na terenie działki znajdują się zabudowania należące do parafii pw. św. Idziego w Modrzu.

PROJEKTOWANE ZAGOSPODAROWANIE TERENU

Nie projektuje się zmian w zagospodarowaniu terenu. Projekt obejmuje wyłącznie prace remontowe dachów istniejącego kościoła.

ZESTAWIENIE POWIERZCHNI

Istniejący stan terenu zabudowy:

- powierzchnia działki nr 314: 5 210 m²
- powierzchnia zabudowy: 675,60 m²
- powierzchnia utwardzona: BEZ ZMIAN
- powierzchnia biologicznie czynna: BEZ ZMIAN

DANE INFORMACYJNE

Budynek kościoła pw. św. Idziego wpisany jest do rejestru zabytków pod numerem 750/Wlkp/A z 21.12.1932 i z 5.06.2009. Założeniem inwestycji jest wykonanie z najwyższą starannością i zgodnie z zasadami wiedzy technicznej remontu dachów budynku kościoła, stosując najwyższej jakości rozwiązania technologiczne oraz materiałowe dedykowane obiektom zabytkowym. Nie projektuje się nowych elementów architektury ani zagospodarowania terenu. Celem prac jest przywrócenie pierwotnego wyglądu budynku, zabezpieczenie go przed procesami korozyjnymi oraz podniesienie jego jakości wizualnej.

DANE OKREŚLAJĄCE WPŁYW EKSPLOATACJI PODZIEMNYCH

Teren nie znajduje się w granicach terenów górniczych.

DANE OKREŚLAJĄCE WPŁYW INWESTYCJI NA ŚRODOWISKO

Inwestycja nie jest przedsięwzięciem mogącym znacząco oddziaływać na środowisko, w rozumieniu przepisów ustawy z dnia 03.10.2008 o udostępnianiu informacji o środowisku i jego ochronie, udziale społeczeństwa w ochronie środowiska oraz o ocenach oddziaływania na środowisko.

INFORMACJE O OBSZARZE ODDZIAŁYWANIA OBIEKTU

Obszar oddziaływania obiektu obejmuje nieruchomość, na której się znajduje, tj. działkę nr 314, obręb 0008 Modrze, jednostka ewidencyjna 302114_5. Podstawę prawną określenia obszaru oddziaływania obiektu jest § 12 ust. 1 Rozporządzenia Ministra Infrastruktury i Budownictwa z dnia 14 listopada 2017 r. zmieniającego rozporządzenie w sprawie warunków technicznych, jakim powinny odpowiadać budynki i ich usytuowanie (Dz.U. 2017 poz. 2285) oraz ustawa z dnia 13 lutego 2020 r. o zmianie ustawy - Prawo budowlane oraz niektórych innych ustaw (Dz.U. 2020 poz. 471).

FUNKCJA

DANE OSOBOWE

PODPIS

**GENERALNY
PROJEKTANT**

**MGR INŻ. ARCH. ADRIAN MANIA
UPR. 221/POOKK/IV/2017**

OPRACOWANIE

MGR INŻ. ARCH. PIOTR SKRZYCKI

B. PROJEKT BUDOWLANY, CZĘŚĆ OPISOWA

PRZEDMIOT I ZAKRES INWESTYCJI

Przedmiotem inwestycji jest Remont Dachów Kościoła pw. św. Idziego w Modrzu. Remont obejmuje wymianę pokrycia dachów, opierzeń oraz orynnowania, a także miejscowe naprawy instalacji odgromowej oraz montaż rozbijaczy śniegowych. W przypadku stwierdzenia w trakcie demontażu istniejącego pokrycia dachowego miejscowych uszkodzeń drewnianej więźby dachowej przewiduje się lokalne wzmocnienie bądź częściową wymianę elementów głęboko skorodowanych. Ewentualne prace ciesielskie należy uzgodnić z Wojewódzkim Konserwatorem Zabytków przed ich rozpoczęciem. Zakres projektu nie obejmuje hełmu wieży.

Projektuje się nowe pokrycie dachowe dachówką ceramiczną karpiówką półokrągłą żłobkowaną w kolorze czerwieni naturalnej w układzie w koronkę, zgodnie z układem pierwotnym. Wszystkie elementy opierzeń / obróbki blacharskiej oraz orynnowania projektuje się z blachy tytan-cynk gr. 0,6 mm w kolorze naturalnym. Dachy nad lukarnami projektuje się z blachy miedzianej. Zakres planowanych prac obejmuje montaż rozbijaczy śniegowych oraz naprawy istniejącej instalacji odgromowej z przyłączeniem do istniejącego uziemienia. Nie projektuje się nowych odcinków instalacji odgromowej – nie jest wymagany projekt branży elektrycznej.

Warstwy projektowanego poszycia dachów nad główną częścią kościoła stanowią: dachówka ceramiczna karpiówka półokrągła żłobkowana w kolorze czerwieni naturalnej kładzona na sucho w układzie w koronkę, łąty 4x6 cm, kontrłąty 2,5x5 cm, membrana wysokoparoprzepuszczalna, istniejąca więźba dachowa.

STAN ZACHOWANIA OBIEKTU

Stan techniczny budynku pozwala na prowadzenie prac budowlanych w zakresie planowanej inwestycji.

Istniejące pokrycie dachowe nad częścią główną wykonane jest z dachówki ceramicznej karpiówki żłobkowanej półokrągłej układanej w koronkę na zaprawę. Dachówki oraz ich mocowanie w znacznym stopniu skorodowane. Widoczne miejscowe ubytki oraz liczne uszkodzenia. Nieszczelności dachu stwarzają realne zagrożenie uszkodzenia istniejącej więźby dachowej poprzez szkodliwe działanie wilgoci. Więźba dachowa drewniana z drewna sosnowego bądź świerkowego w stanie technicznym ogólnie dobrym. Opierzenia, rynny oraz rury spustowe wykonane z blachy ocynkowanej. Dachy lukarn wykonane z blachy miedzianej.

PARAMETRY TECHNICZNE:

- długość: 38,37 m
- szerokość: 25,80 m
- wysokość: 29,20 m
(mierzona od poziomu terenu do szczytu wieży)
- kubatura: 7 951 m³

FORMA ARCHITEKTONICZNA I FUNKCJA OBIEKTU

Obecny kościół został wybudowany w 1936 roku w stylu neobarokowym według projektu architekta Mariana Andrzejewskiego. Zachowało się jednak wiele elementów z poprzedniej świątyni, wybudowanej w stylu barokowym w 1784 roku przez ówczesnego proboszcza,

profesora w poznańskiej Akademii Lubrańskiego - Jerzego Chudzickiego. Są to: orientowane prezbiterium, będące obecnie przedsiönkiem nowego, kruchta z lożami na piętrze i otwartymi do wnętrza arkadami, oraz boczny ołtarz, który był do 1936 roku głównym, złożony z fragmentów z 1 i 2 połowy XVIII stulecia. W nowym ołtarzu znajdują się dwie barokowe rzeźby biskupów. W budowli można zobaczyć cenne dzieła, m.in.: "Wskrzeszenie Piotrowina przez św. Stanisława biskupa", kopia obrazu Szymona Czechowicza znajdującego się w ołtarzu głównym kolegiaty Matki Boskiej Nieustającej Pomocy i św. Marii Magdaleny w Poznaniu z XVIII/XIX wieku, "Św. Piotr" dzieło z XVIII stulecia, oraz relikwiarz św. Jakuba w stylu regencji z XVIII stulecia. Zachowały się również: nagrobek Antonelli z Zakrzewskich Potockiej, kasztelanowej rogozińskiej z 1815 roku, a także wmurowane w zewnętrzną elewację świątyni, epitafium Józefy z Potockich, Voto Kwileckiej, Voto generałowej Mojaczewskiej z herbami Pilawa i Poraj z 1821 roku, oraz płyty nagrobne proboszczów ks. Marcina Apolinarskiego (1758) i ks. Jana Lerskiego (1840)^[2]

INSTALACJE TECHNICZNE

Inwestycja obejmuje miejscowe naprawy oraz wymianę skorodowanych odcinków istniejącej instalacji odgromowej z przyłączeniem do istniejącego uziemienia oraz wymianę istniejących rynien oraz rur spustowych. Nie projektuje się nowych instalacji technicznych.

BEZPIECZEŃSTWO LUDZI I MIENIA

Z uwagi na występujące nieszczelności pokrycia dachowego mogące sprzyjać korodowaniu istniejącej konstrukcji obiekt kwalifikuje się do remontu.

WARUNKI OCHRONY PRZECIWOŻAROWEJ

Zgodnie z § 3 ust. 2 Rozporządzenia Ministra Spraw Wewnętrznych i Administracji w sprawie uzgadniania projektu budowlanego pod względem ochrony przeciwpożarowej z dnia 2 grudnia 2015 r. (Dz.U. z 2015 r. poz. 2117), z uwagi na brak zastosowania rozwiązań projektowych zmieniających warunki ochrony przeciwpożarowej, nie jest wymagane uzgodnienie projektu budowlanego pod względem ochrony przeciwpożarowej. Nie projektuje się nowych elementów architektury. Przedmiotem projektu jest remont zabytkowego hełmu wieży z zastosowaniem materiałów posiadających odpowiednie atesty i spełniających wymagane normy.

KATEGORIA GEOTECHNICZNA

Na podstawie § 4 ust. 3 pkt 3 lit. h Rozporządzenia Ministra Transportu, Budownictwa i Gospodarki Morskiej z dnia 25 kwietnia 2012 r. w sprawie ustalania geotechnicznych warunków posadawiania obiektów budowlanych (Dz.U.2012.0.463) budynek należy do trzeciej kategorii geotechnicznej.

OCHRONA ŚRODOWISKA

Realizacja inwestycji przewidziana jest przy zastosowaniu technologii i materiałów budowlanych przyjaznych środowisku oraz posiadających wymaganych prawem atestów, certyfikatów, itp.

Inwestycja nie narusza siedlisk oraz gniazd ptaków chronionych prawem.

OCHRONA MIESZKAŃCÓW SĄSIADUJĄCYCH

W trakcie realizacji inwestycji należy zadbać o zachowanie właściwych godzin pracy i odpowiedniego poziomu hałasu. Prace budowlane mogące sprawiać dyskomfort należy prowadzić w godzinach od 7.00 do 20.00. W trakcie użytkowania budynku nie wystąpią uciążliwe oddziaływania hałasu z urządzeń i elementów budowlanych.

OCHRONA DÓBR KULTURY

Budynek kościoła pw. św. Idziego w Modrzu wpisany jest do rejestru zabytków pod numerem nr rej.: 750/Wlkp/A z 21.12.1932 i z 5.06.2009. Przedmiotem inwestycji jest przywrócenie autentycznego wyglądu obiektu, podniesienie jego jakości wizualnej oraz zabezpieczenie go przed postępującymi procesami korozyjnymi w związku z uszkodzeniami dachów.

RACJONALNE WYKORZYSTANIE ENERGII

Planowana inwestycja nie wpływa na bilans energetyczny budynku ani sposoby wykorzystania energii. Brak możliwości zastosowania alternatywnych źródeł energii.

WARUNKI UŻYTKOWE

Bez zmian

OCHRONA LUDZI ZGODNIE Z WYMAGANIAMI OC

Bez zmian

AKUSTYKA

Bez zmian

OCHRONA UZASADNIONYCH INTERESÓW OSÓB TRZECICH

Planowana inwestycja nie narusza interesu prawnego osób trzecich ani nie powoduje pogorszenia warunków użytkowania sąsiednich nieruchomości.

PROJEKTOWANA CHARAKTERYSTYKA ENERGETYCZNA

Nie dotyczy. Brak możliwości zastosowania alternatywnych źródeł energii.

WPŁYW OBIEKTU NA ŚRODOWISKO

Emisja zanieczyszczeń: bez zmian

Woda / ścieki: bez zmian

Rodzaj i ilość wytwarzanych odpadów: Bez zmian,

Emisja hałasu / wibracje: bez zmian,

Wpływ na drzewostan / glebę / wody: bez zmian

FUNKCJA

DANE OSOBOWE

**GENERALNY
PROJEKTANT**

**MGR INŻ. ARCH. ADRIAN MANIA
UPR. 221/POOKK/IV/2017**

OPRACOWANIE

MGR INŻ. ARCH. PIOTR SKRZYCKI

DOKUMENTACJA ZDJĘCIOWA



01. WIDOK OGÓLNY WIĘZBY DACHOWEJ



02. WIDOK OGÓLNY WIĘZBY DACHOWEJ



03. WIDOK BUDYNKU KOŚCIOŁA OD STRONY WSCHODNIEJ

INFORMACJA DOTYCZĄCA BEZPIECZEŃSTWA I OCHRONY ZDROWIA

PROJEKT: **REMONT DACHÓW KOŚCIOŁA PW. ŚW. IDZIEGO
W MODRZU**

ADRES INWESTYCJI: DZIAŁKA NR 314, OBRĘB 0008 MODRZE, JEDNOSTKA
EWIDENCYJNA 302114_5, WOJEWÓDZTWO
WIELKOPOLSKIE, POWIAT POZNAŃSKI, GMINA STĘSZEW

KATEGORIA OBIEKTU: KATEGORIA X

INWESTOR: PARAFIA RZYMSKOKATOLICA PW. ŚW. IDZIEGO W MODRZU,
UL. KOŚCIUSZKI 14, 62-063 MODRZE

JEDNOSTKA PROJEKTOWA: "STUDIOMANIA" USŁUGI ARCHITEKTONICZNE
ADRIAN MANIA
KORCZAKA 27
83-110 TCZEW

GENERALNY PROJEKTANT: MGR INŻ. ARCH. ADRIAN MANIA
UPR. 221/POOKK/IV/2017

OPRACOWANIE: MGR INŻ. ARCH. PIOTR SKRZYCKI

Informację dotyczącą bezpieczeństwa i ochrony zdrowia opracowano na podstawie projektu budowlanego.

Wykaz istniejących obiektów budowlanych

- Zabytkowy budynek kościoła pw. św. Idziego w Modrzu
- budynki gospodarcze / garaże w południowej części działki - nieobjęte zakresem projektu

Elementy zagospodarowania działki i terenu, które mogą stwarzać zagrożenie bezpieczeństwa zdrowia i ludzi:

- Nie występują

Wskazanie dotyczące przewidywanych zagrożeń występujących podczas realizacji robót budowlanych, określające skalę i rodzaje zagrożeń i czas ich występowania

Rodzaje robót budowlanych, które stwarzają szczególnie wysokie ryzyko powstania zagrożenia, w szczególności przysypania ziemią i upadku z wysokości:

- prace na wysokości powyżej 5 m
- prace montażowe z dźwigów

Rodzaje robót budowlanych, które stwarzają szczególnie wysokie ryzyko powstania zagrożenia działaniem substancji chemicznych i biologicznych:

- Nie występują

Rodzaje robót budowlanych, które stwarzają szczególnie wysokie ryzyko powstania zagrożenia działaniem promieniowania jonizującego:

Nie występują

Rodzaje robót budowlanych, które stwarzają szczególnie wysokie ryzyko powstania zagrożenia przy pracach w pobliżu linii wysokiego napięcia i linii komunikacyjnych:

Nie występują

Rodzaje robót budowlanych, które stwarzają szczególnie wysokie ryzyko utonięcia pracowników:

Nie występują

Rodzaje robót budowlanych, które stwarzają szczególnie wysokie ryzyko zasypania w tunelach, studniach:

Nie występują

Rodzaje robót budowlanych, które są wykonywane przez kierujących pojazdami zasilanymi z linii napowietrznych:

Nie występują

Rodzaje robót budowlanych, które wymagają użycia materiałów wybuchowych:

Nie występują

Rodzaje robót budowlanych, które są wykonywane przy montażu i demontażu ciężkich elementów prefabrykowanych:

- z dźwigu montowane będą elementy do miejscowej wymiany skorodowanych elementów konstrukcji

Prace należy prowadzić pod nadzorem uprawnionej osoby z zachowaniem przepisów bezpieczeństwa i higieny pracy oraz sztuki budowlanej. Wyspecjalizowani pracownicy wykonujący prace montażowe muszą być zaznajomieni z zakresem prac, kolejnością i zasadami bezpieczeństwa prowadzenia robót.

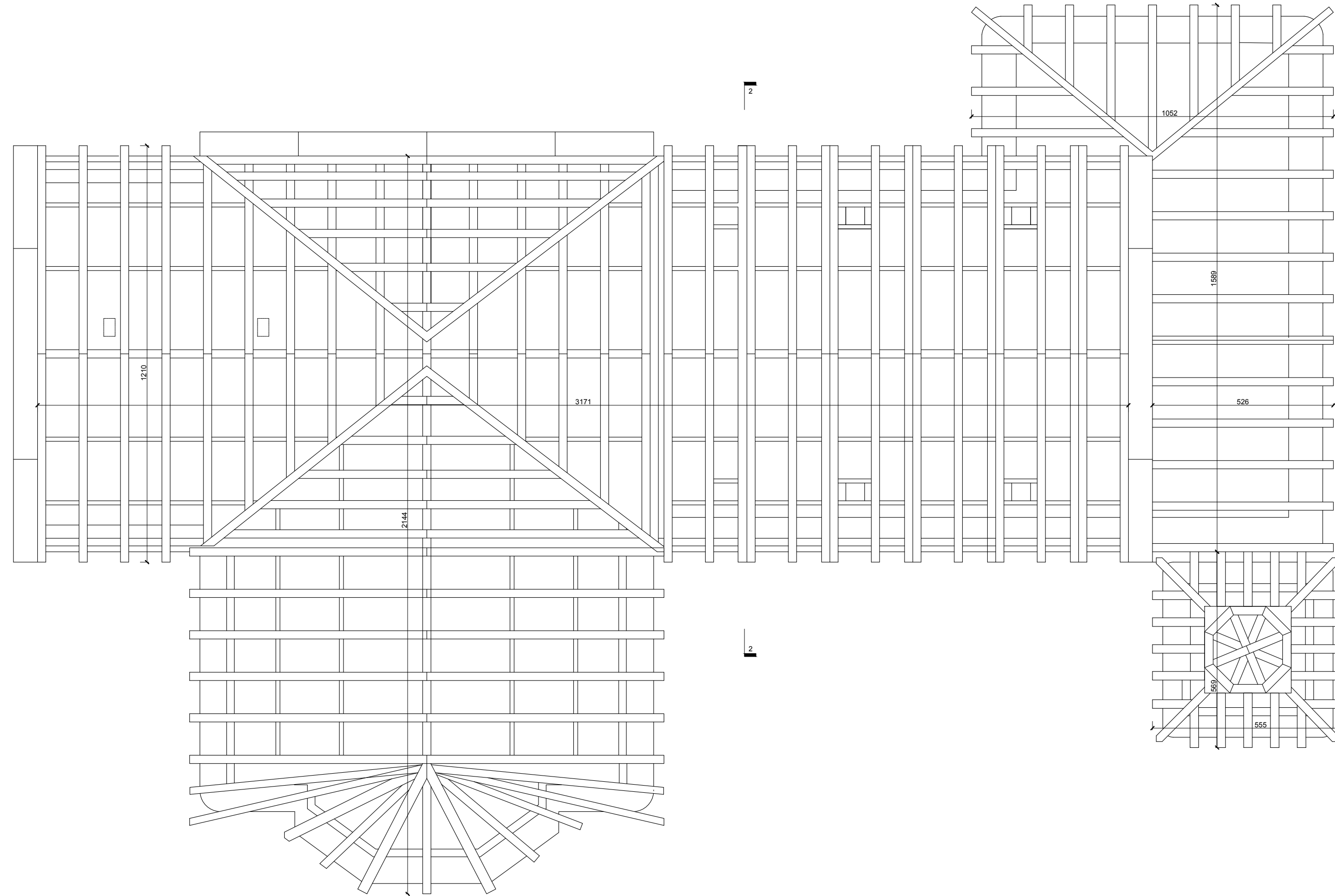
Sposoby prowadzenia instruktazu pracowników przed przystąpieniem do realizacji robót szczególnie niebezpiecznych:

Wszystkie prace budowlane mogą wykonywać wyłącznie pracownicy posiadający wymagane kwalifikacje, uzależnione od stanowiska, rodzaju pracy, którą będzie wykonywał pracownik. Każdy pracownik winien odbyć przeszkolenie w zakresie bezpieczeństwa i higieny pracy zgodnie ze stanowiskiem i specyfice wykonywanej pracy. Przed przystąpieniem do wykonywania robót, należy informować pracowników o czynnikach mogących stwarzać zagrożenie na terenie budowy oraz sposobach przeciwdziałania zagrożeniom.

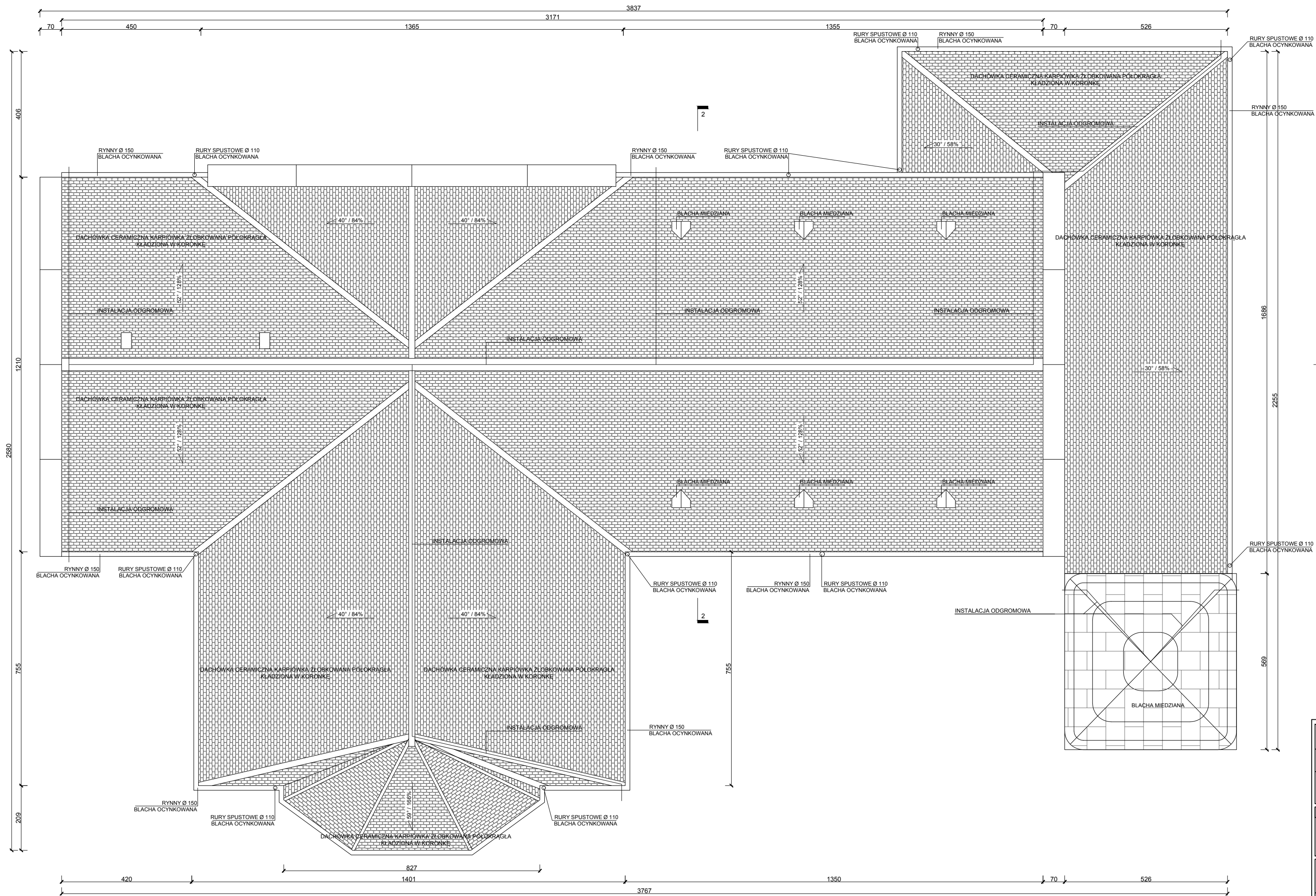
W szczególności należy przestrzegać wymogów wynikających z przepisów bezpieczeństwa i higieny pracy w zakresie prowadzenia robót budowlanych, obowiązku stosowania środków ochrony indywidualnej itp. oraz zasadach postępowania w przypadku wystąpienia zagrożenia. Wszystkie informacje bezpieczeństwa i ochrony zdrowia kierownik budowy zamieści w "Planie bezpieczeństwa i ochrony zdrowia". Wszyscy pracownicy winni być zapoznani z Planem bezpieczeństwa i ochrony zdrowia.

Środki techniczne zapobiegające niebezpieczeństwom robót w strefach szczególnie zagrożonych w tym zapewnienie bezpiecznej i sprawnej komunikacji, umożliwiającej szybką ewakuację na wypadek pożaru, awarii i innych zagrożeń:

- należy teren prac odpowiednio oznakować;
- teren budowy należy utrzymywać w ciągłym porządku w tym w szczególności dotyczy to dróg pożarowych, ewakuacji;
- prace winni wykonywać tylko przeszkoleni i wykwalifikowani pracownicy;
- powinien być sprawowany ciągły nadzór przez uprawnione osoby;
- pracownicy powinni być wyposażeni w odpowiedni sprzęt ochronny;
- na placu budowy powinno być stałe, właściwie oznakowane miejsce z apteczką, sprzętem gaśniczym;
- plac budowy powinien być właściwie dozorowany w trakcie przerw w pracy;
- plac budowy winien posiadać sprzęt łączności i tablicę informacyjną z numerami alarmowymi;
- prace specjalistyczne jak spawalnicze, natryskowe, itp. prowadzić w ubraniach ochronnych;
- rusztowania należy wyposażyć w odpowiednie pomosty, wejścia, balustrady;
- rusztowania przed użytkowaniem należy sprawdzić i odebrać pod względem technicznym (nośności) i bezpieczeństwa; odbiór powinien zostać potwierdzony odpowiednim oznakowaniem na rusztowaniu wraz z numerem telefonu bezpośredniego do osoby odpowiedzialnej

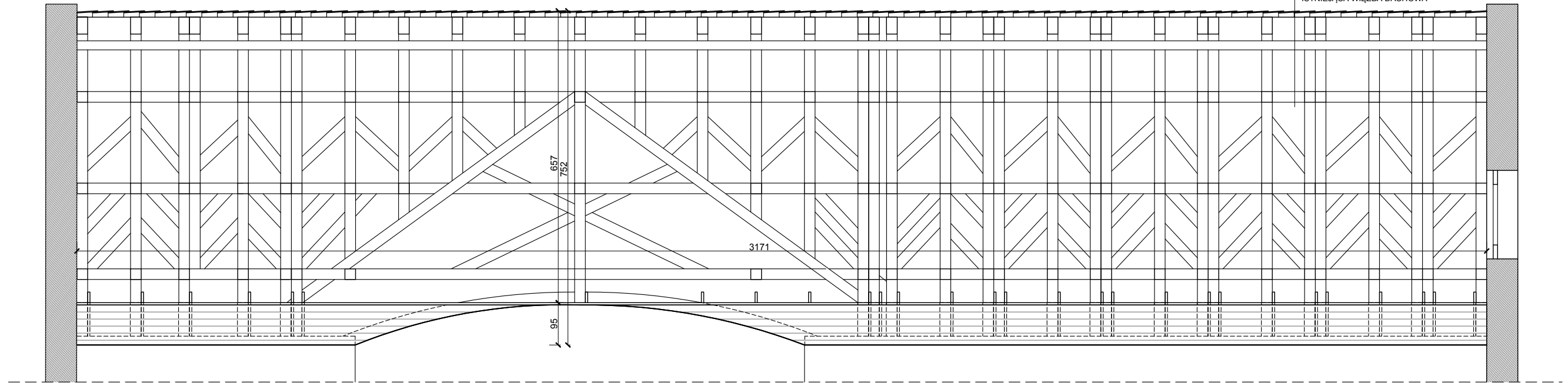


INWESTOR: Rzymbkocatoicka Parafia pw. św. Idziego, ul. Kościuszki 6, Modrze, 62-060 Sędzew			
TYTUŁ PROJEKTU: Remont Dachów Kościoła Pw. Św. Idziego w Modrze			
ADRES OBIEKTU: działka nr 314, obręb 0008 Modrze, jednostka ewidencyjna 302114_5, województwo wielkopolskie, powiat poznański, gm. Sędzew			
AUTORZY PROJEKTU: mgr inż. arch. Adrian Mania mgr inż. arch. Piotr Skrzycki	SPECJALNOŚĆ: ARCHITEKTURA ARCHITEKTURA	NR UPRAWNIEN: UPR. 221/POOKK/IV/2017	PODPISY:
NAZWA RYSUNKU: INWENTARYZACJA - RZUT WIEŻBY DACHOWEJ			NR RYSUNKU: INW.01
FAZA: PB	BRANŻA: ARCHITEKTURA	SKALA: 1:100	DATA: 19.08.2021



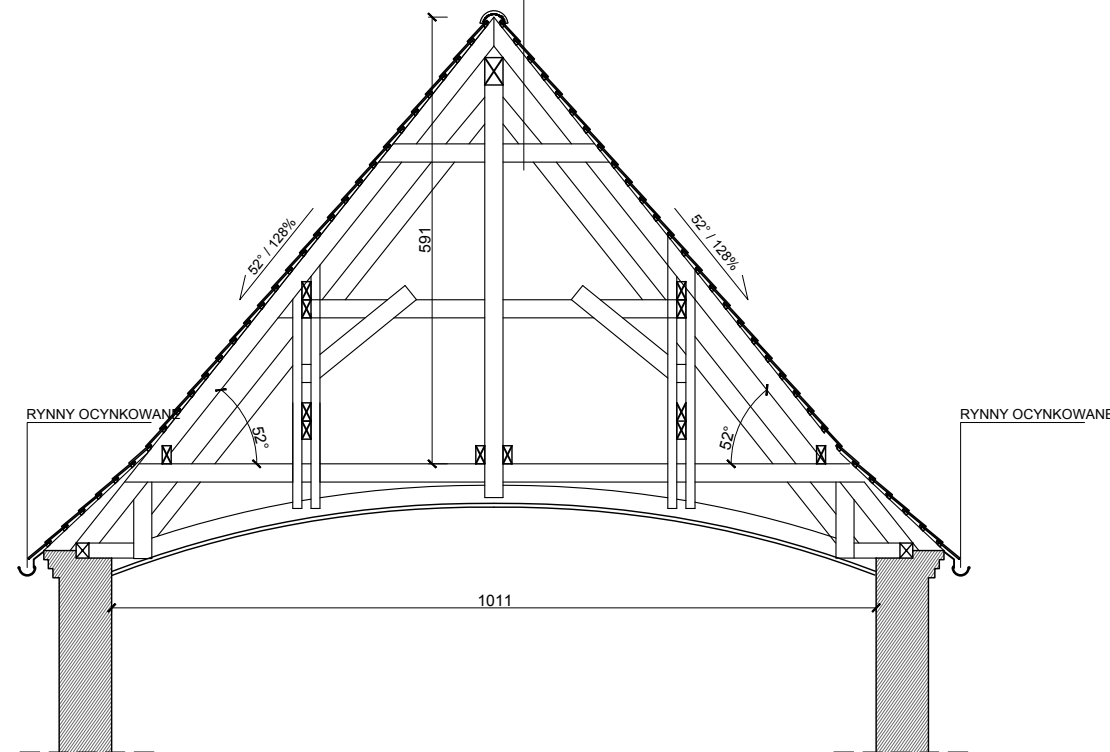
INWESTOR: Rzymskokatolicka Parafia pw. św. Idziego, ul. Kościuszki 6, Modrze, 62-060 Sędziszew			
TYTUŁ PROJEKTU: Remont Dachów Kościoła Pw. Św. Idziego w Modrzu			
ADRES OBIEKTU: działka nr 314, obręb 0008 Modrze, jednostka ewidencyjna 302114_5, województwo wielkopolskie, powiat poznański, gm. Sędziszew			
AUTORZY PROJEKTU: mgr inż. arch. Adrian Mania mgr inż. arch. Piotr Skrzycki	SPECJALNOŚĆ: ARCHITEKTURA ARCHITEKTURA	NR UPRAWNIEN: UPR. 221/POOKK/IV/2017	PODPISY:
NAZWA RYSUNKU: INWENTARYZACJA - RZUT DACHU			NR RYSUNKU: INW.02
FAZA: PB	BRANŻA: ARCHITEKTURA	SKALA: 1:100	DATA: 19.08.2021

- DACHÓWKA CERAMICZNA KARPIÓWKA ŻŁOBKOWANA PÓŁOKRĄC
 KŁADZIONA W KORONKĘ
 - ŁATY
 - ISTNIEJĄCA WIEŻBA DACHOWA



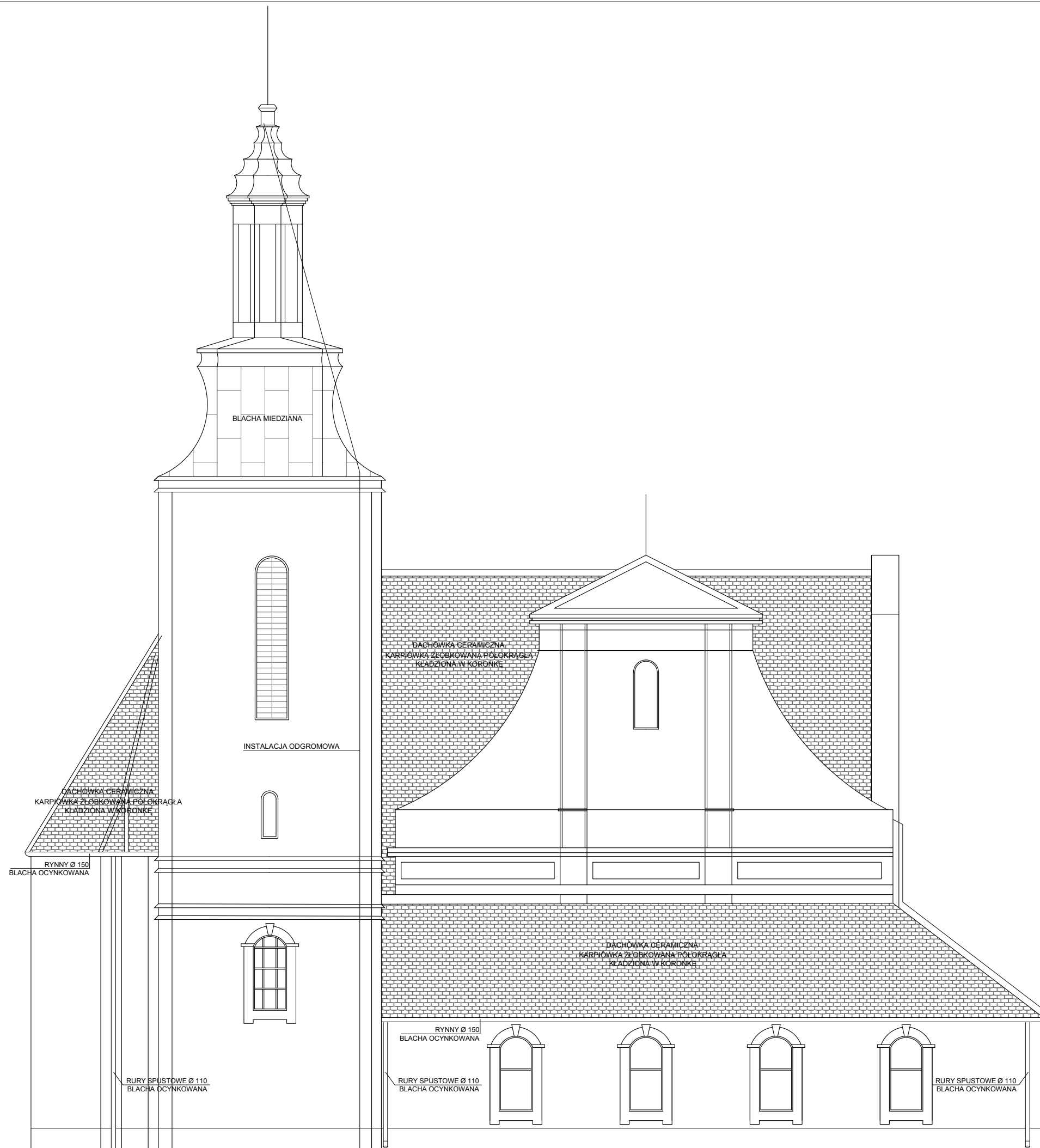
PRZEKRÓJ 1-1

- DACHÓWKA CERAMICZNA KARPIÓWKA ŻŁOBKOWANA PÓŁOKRĄGŁA
 KŁADZIONA W KORONKĘ
 - ŁATY
 - ISTNIEJĄCA WIEŻBA DACHOWA



PRZEKRÓJ 2-2

INWESTOR: Rzyskokatolicka Parafia pw. św. Idziego, ul. Kościuszki 6, Modrze, 62-060 Sępólno			
TYTUŁ PROJEKTU: Remont Dachów Kościoła Pw. Św. Idziego w Modrze			
ADRES OBIEKTU: działka nr 314, obręb 0008 Modrze, jednostka ewidencyjna 302114_5, województwo wielkopolskie, powiat poznański, gm. Sępólno			
AUTORZY PROJEKTU:	SPECJALNOŚĆ:	NR UPRAWNIEN:	PODPISY:
mgr inż. arch. Adrian Mania mgr inż. arch. Piotr Skrzycki	ARCHITEKTURA ARCHITEKTURA	UPR. 221/POOKK/IV/2017	
NAZWA RYSUNKU: INWENTARYZACJA - PRZEKRÓJ 1-1, PRZEKRÓJ 2-2			NR RYSUNKU: INW.03
FAZA: PB	BRANŻA: ARCHITEKTURA	SKALA: 1:100	DATA: 19.08.2021



BLACHA MIEDZIANA

DACHÓWKA CERAMICZNA
KARPIÓWKA ZŁOBKOWANA POŁOKRĄGŁA
KŁADZIONA W KORONKIE

DACHÓWKA CERAMICZNA
KARPIÓWKA ZŁOBKOWANA POŁOKRĄGŁA
KŁADZIONA W KORONKIE

RYNNY Ø 150
BLACHA OCYNKOWANA

INSTALACJA ODGROMOWA

DACHÓWKA CERAMICZNA
KARPIÓWKA ZŁOBKOWANA POŁOKRĄGŁA
KŁADZIONA W KORONKIE

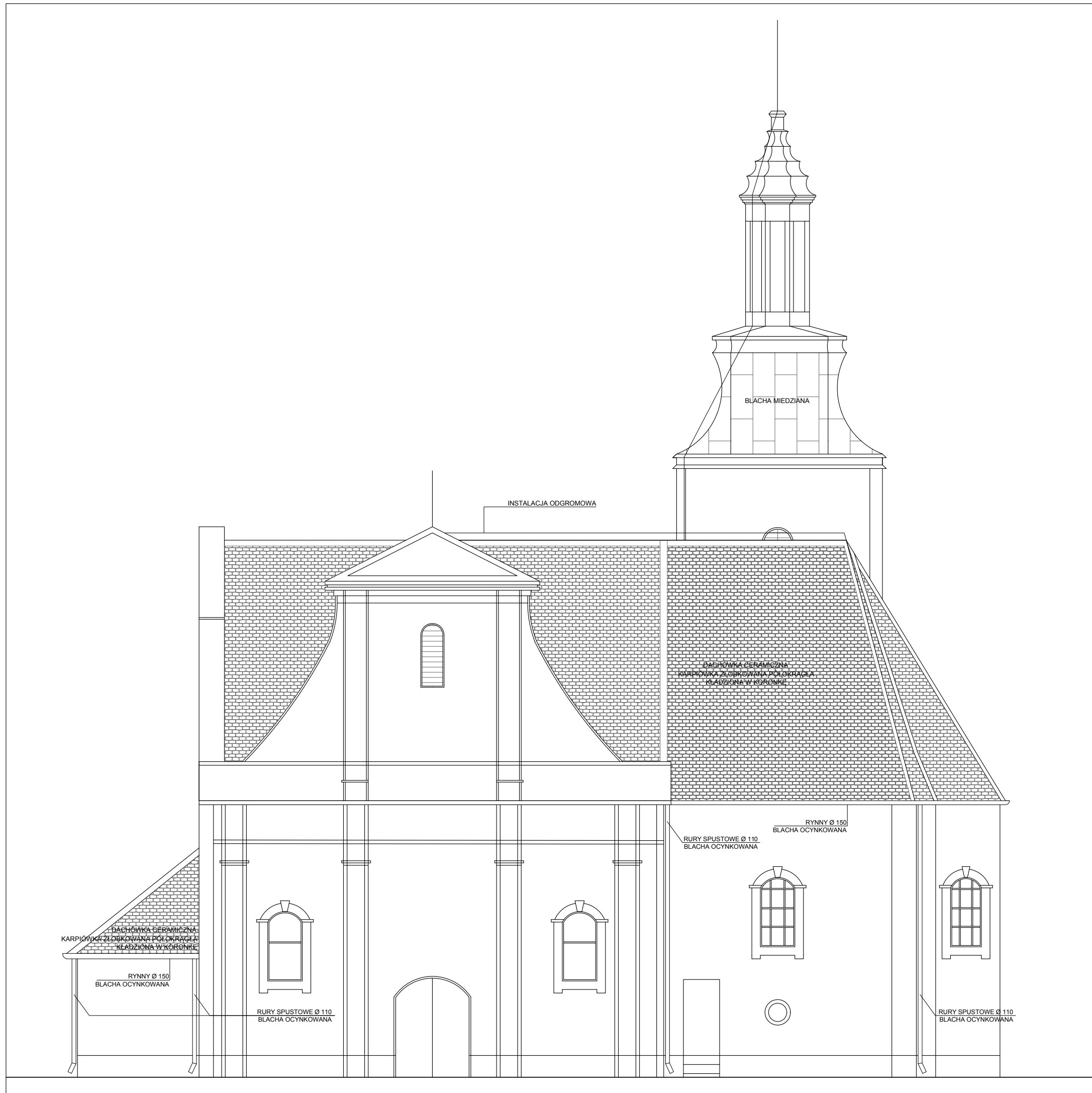
RYNNY Ø 150
BLACHA OCYNKOWANA

RURY SPUSTOWE Ø 110
BLACHA OCYNKOWANA

RURY SPUSTOWE Ø 110
BLACHA OCYNKOWANA

RURY SPUSTOWE Ø 110
BLACHA OCYNKOWANA

INWESTOR: Rzymskokatolicka Parafia pw. św. Idziego, ul. Kościuszki 6, Modrze, 62-060 Stęszew			
TYTUŁ PROJEKTU: Remont Dachów Kościoła Pw. Św. Idziego w Modrzu			
ADRES OBIEKTU: działka nr 314, obręb 0008 Modrze, jednostka ewidencyjna 302114_5, województwo wielkopolskie, powiat poznański, gm. Stęszew			
AUTORZY PROJEKTU:	SPECJALNOŚĆ:	NR UPRAWNIEN:	PODPISY:
mgr inż. arch. Adrian Mania mgr inż. arch. Piotr Skrzycki	ARCHITEKTURA ARCHITEKTURA	UPR. 221/POOKK/IV/2017	
NAZWA RYSUNKU: INWENTARYZACJA - ELEWACJA PÓŁNOCNA			NR RYSUNKU: INW.04
FAZA: PB	BRANŻA: ARCHITEKTURA	SKALA: 1:100	DATA: 19.08.2021



INWESTOR: Rzymskokatolicka Parafia pw. św. Idziego, ul. Kościuszki 6, Modrze, 62-060 Stęszew			
TYTUŁ PROJEKTU: Remont Dachów Kościoła Pw. Św. Idziego w Modrzu			
ADRES OBIEKTU: działka nr 314, obręb 0008 Modrze, jednostka ewidencyjna 302114_5, województwo wielkopolskie, powiat poznański, gm. Stęszew			
AUTORZY PROJEKTU:	SPECJALNOŚĆ:	NR UPRAWNIENI:	PODPISY:
mgr inż. arch. Adrian Mania mgr inż. arch. Piotr Skrzycki	ARCHITEKTURA ARCHITEKTURA	UPR. 221/POOKK/IV/2017	
NAZWA RYSUNKU: INWENTARYZACJA - ELEWACJA POŁUDNIOWA			NR RYSUNKU: INW.05
FAZA: PB	BRANŻA: ARCHITEKTURA	SKALA: 1:100	DATA: 19.08.2021



INWESTOR: Rzymskokatolicka Parafia pw. św. Idziego, ul. Kościuszki 6, Modrze, 62-060 Stęszew			
TYTUŁ PROJEKTU: Remont Dachów Kościoła Pw. Św. Idziego w Modrzu			
ADRES OBIEKTU: działka nr 314, obręb 0008 Modrze, jednostka ewidencyjna 302114_5, województwo wielkopolskie, powiat poznański, gm. Stęszew			
AUTORZY PROJEKTU:	SPECJALNOŚĆ:	NR UPRAWNIEN:	PODPISY:
mgr inż. arch. Adrian Mania mgr inż. arch. Piotr Skrzycki	ARCHITEKTURA ARCHITEKTURA	UPR. 221/POOKK/IV/2017	
NAZWA RYSUNKU: INWENTARYZACJA - ELEWACJA WSCHODNIA			NR RYSUNKU: INW.06
FAZA: PB	BRANŻA: ARCHITEKTURA	SKALA: 1:100	DATA: 19.08.2021

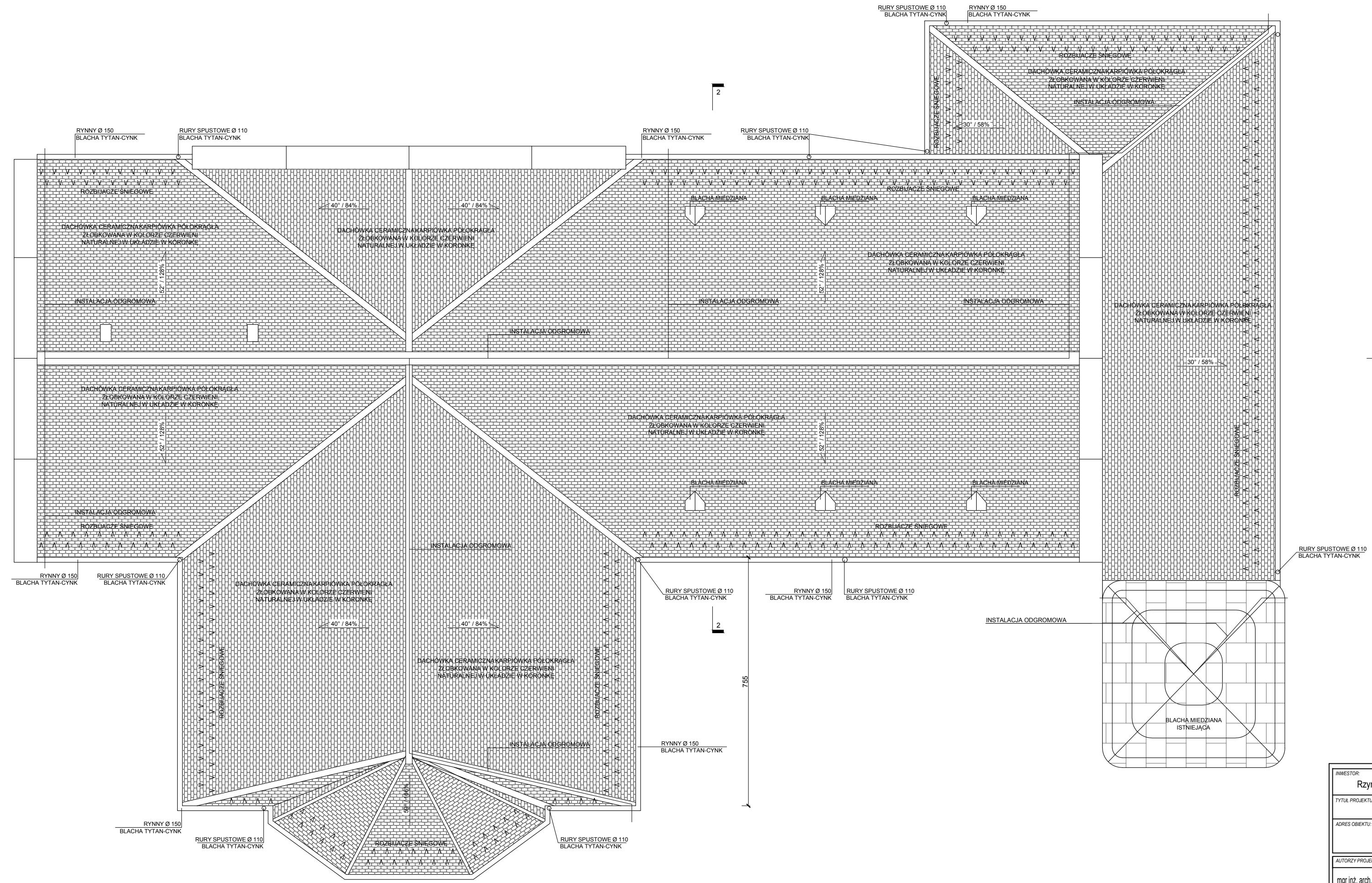


OZNACZENIA:



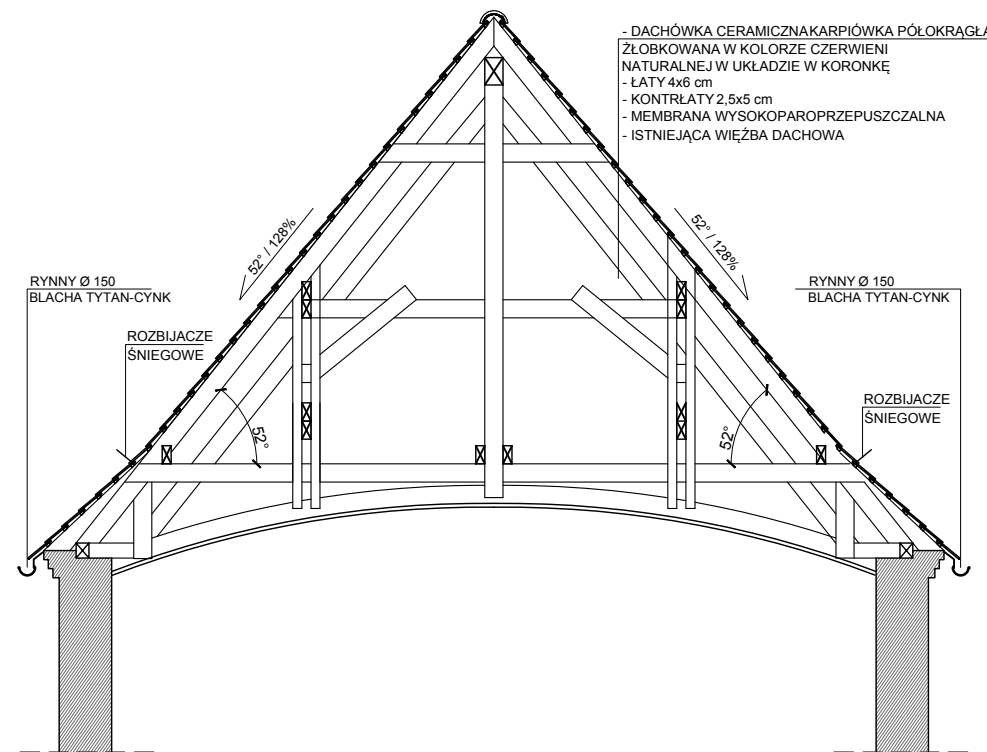
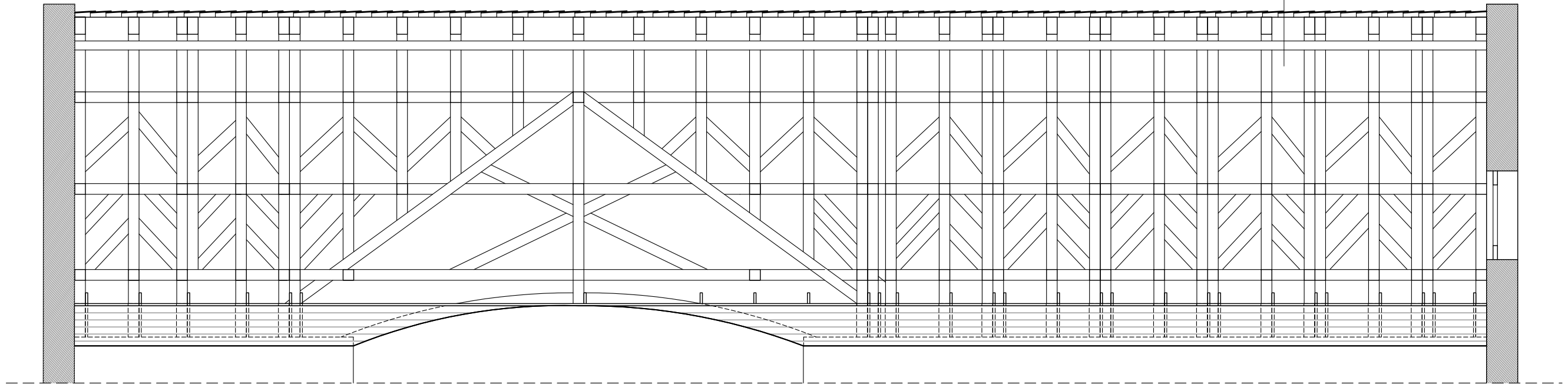
OBIEKT OBJĘTY OPRACOWANIEM

INWESTOR: Rzymskokatolicka Parafia pw. św. Idziego, ul. Kościuszki 6, Modrze, 62-060 Sępólno			
TYTUŁ PROJEKTU: Remont Dachów Kościoła Pw. Św. Idziego w Modrzu			
ADRES OBIEKTU: działka nr 314, obręb 0008 Modrze, jednostka ewidencyjna 302114_5, województwo wielkopolskie, powiat poznański, gm. Sępólno			
AUTORZY PROJEKTU:	SPECJALNOŚĆ:	NR UPRAWNIENI:	PODPISY:
mgr inż. arch. Adrian Mania mgr inż. arch. Piotr Skrzycki	ARCHITEKTURA ARCHITEKTURA	UPR. 221/POOKK/IV/2017	
NAZWA RYSUNKU: SYTUACJA			NR RYSUNKU: A.01
FAZA: PB	BRANŻA: ARCHITEKTURA	SKALA: 1:1000	DATA: 19.08.2021



INWESTOR: Rzymskokatolicka Parafia pw. św. Idziego, ul. Kościuszki 6, Modrze, 62-060 Stęszew			
TYTUŁ PROJEKTU: Remont Dachów Kościoła Pw. Św. Idziego w Modrzu			
ADRES OBIEKTU: działka nr 314, obręb 0008 Modrze, jednostka ewidencyjna 302114_5, województwo wielkopolskie, powiat poznański, gm. Stęszew			
AUTORZY PROJEKTU: mgr inż. arch. Adrian Mania mgr inż. arch. Piotr Skrzycki	SPECJALNOŚĆ: ARCHITEKTURA ARCHITEKTURA	NR UPRAWNIEN: UPR. 221/POOKK/IV/2017	PODPISY:
NAZWA RYSUNKU: - RZUT DACHU			NR RYSUNKU: A.02
FAZA: PB	BRANŻA: ARCHITEKTURA	SKALA: 1:100	DATA: 19.08.2021

- DACHÓWKA CERAMICZNA KARPÍÓWKA PÓŁOKRAGŁA
 ŻŁÓBKOWANA W KOLORZE CZERWIENI
 NATURALNEJ W UKŁADZIE W KORONKĘ
 - ŁATY 4x6 cm
 - KONTRŁATY 2,5x5 cm
 - MEMBRANA WYSOKOPAROPRZEPUSZCZALNA
 - ISTNIEJĄCA WIEŻBA DACHOWA



- DACHÓWKA CERAMICZNA KARPÍÓWKA PÓŁOKRAGŁA
 ŻŁÓBKOWANA W KOLORZE CZERWIENI
 NATURALNEJ W UKŁADZIE W KORONKĘ
 - ŁATY 4x6 cm
 - KONTRŁATY 2,5x5 cm
 - MEMBRANA WYSOKOPAROPRZEPUSZCZALNA
 - ISTNIEJĄCA WIEŻBA DACHOWA

RYNNY Ø 150
 BLACHA TYTAN-CYNK

ROZBIJACZE
 ŚNIEGOWE

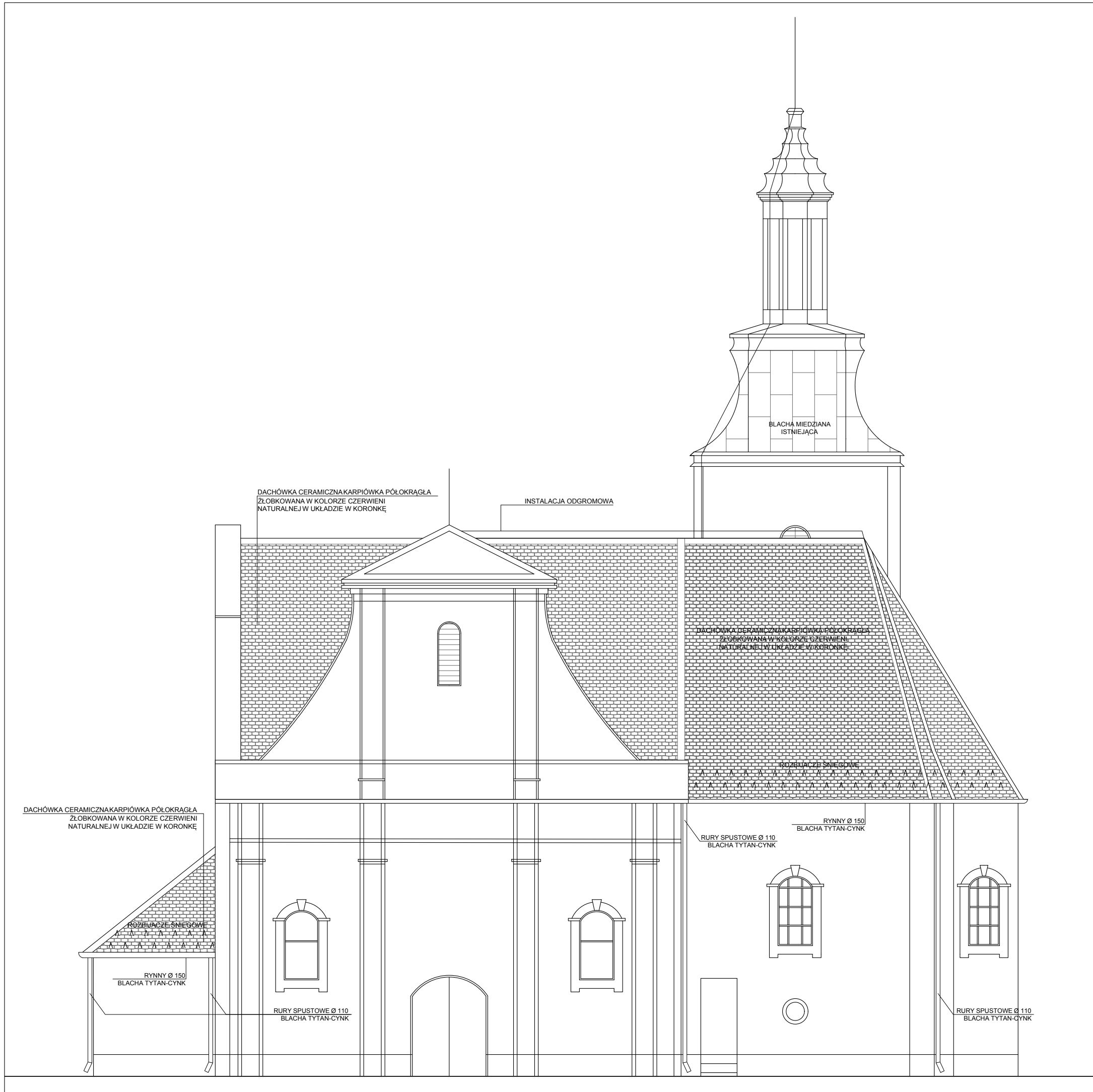
RYNNY Ø 150
 BLACHA TYTAN-CYNK

ROZBIJACZE
 ŚNIEGOWE

INWESTOR: Rzymskokatolicka Parafia pw. św. Idziego, ul. Kościuszki 6, Modrze, 62-060 Sędziszew			
TYTUŁ PROJEKTU: Remont Dachów Kościoła Pw. Św. Idziego w Modrze			
ADRES OBIEKTU: działka nr 314, obręb 0008 Modrze, jednostka ewidencyjna 302114_5, województwo wielkopolskie, powiat poznański, gm. Sędziszew			
AUTORZY PROJEKTU:	SPECJALNOŚĆ:	NR UPRAWNIEN:	PODPISY:
mgr inż. arch. Adrian Mania mgr inż. arch. Piotr Skrzycki	ARCHITEKTURA ARCHITEKTURA	UPR. 221/POOKK/IV/2017	
NAZWA RYSUNKU: PRZEKRÓJ 1-1, PRZEKRÓJ 2-2			NR RYSUNKU: A.03
FAZA: PB	BRANŻA: ARCHITEKTURA	SKALA: 1:100	DATA: 19.08.2021



INWESTOR: Rzymskokatolicka Parafia pw. św. Idziego, ul. Kościuszki 6, Modrze, 62-060 Sędziszew			
TYTUŁ PROJEKTU: Remont Dachów Kościoła Pw. Św. Idziego w Modrzu			
ADRES OBIEKTU: działka nr 314, obręb 0008 Modrze, jednostka ewidencyjna 302114_5, województwo wielkopolskie, powiat poznański, gm. Sędziszew			
AUTORZY PROJEKTU:	SPECJALNOŚĆ:	NR UPRAWNIEN:	PODPISY:
mgr inż. arch. Adrian Mania mgr inż. arch. Piotr Skrzycki	ARCHITEKTURA ARCHITEKTURA	UPR. 221/POOK/IV/2017	
NAZWA RYSUNKU: ELEWACJA PÓŁNOCNA			NR RYSUNKU: A.04
FAZA: PB	BRANŻA: ARCHITEKTURA	SKALA: 1:100	DATA: 19.08.2021



DACHÓWKA CERAMICZNA KARPIÓWKA PÓŁOKRĄGŁA
 ŻŁOBKOWANA W KOLORZE CZERWIENI
 NATURALNEJ W UKŁADZIE W KORONKĘ

INSTALACJA ODGROMOWA

BLACHA MIEDZIANA
 ISTNIEJĄCA

DACHÓWKA CERAMICZNA KARPIÓWKA PÓŁOKRĄGŁA
 ŻŁOBKOWANA W KOLORZE CZERWIENI
 NATURALNEJ W UKŁADZIE W KORONKĘ

ROZBIJACZE ŚNIEGOWE

DACHÓWKA CERAMICZNA KARPIÓWKA PÓŁOKRĄGŁA
 ŻŁOBKOWANA W KOLORZE CZERWIENI
 NATURALNEJ W UKŁADZIE W KORONKĘ

RYNNY Ø 150
 BLACHA TYTAN-CYNK

RURY SPUSTOWE Ø 110
 BLACHA TYTAN-CYNK

RYNNY Ø 150
 BLACHA TYTAN-CYNK

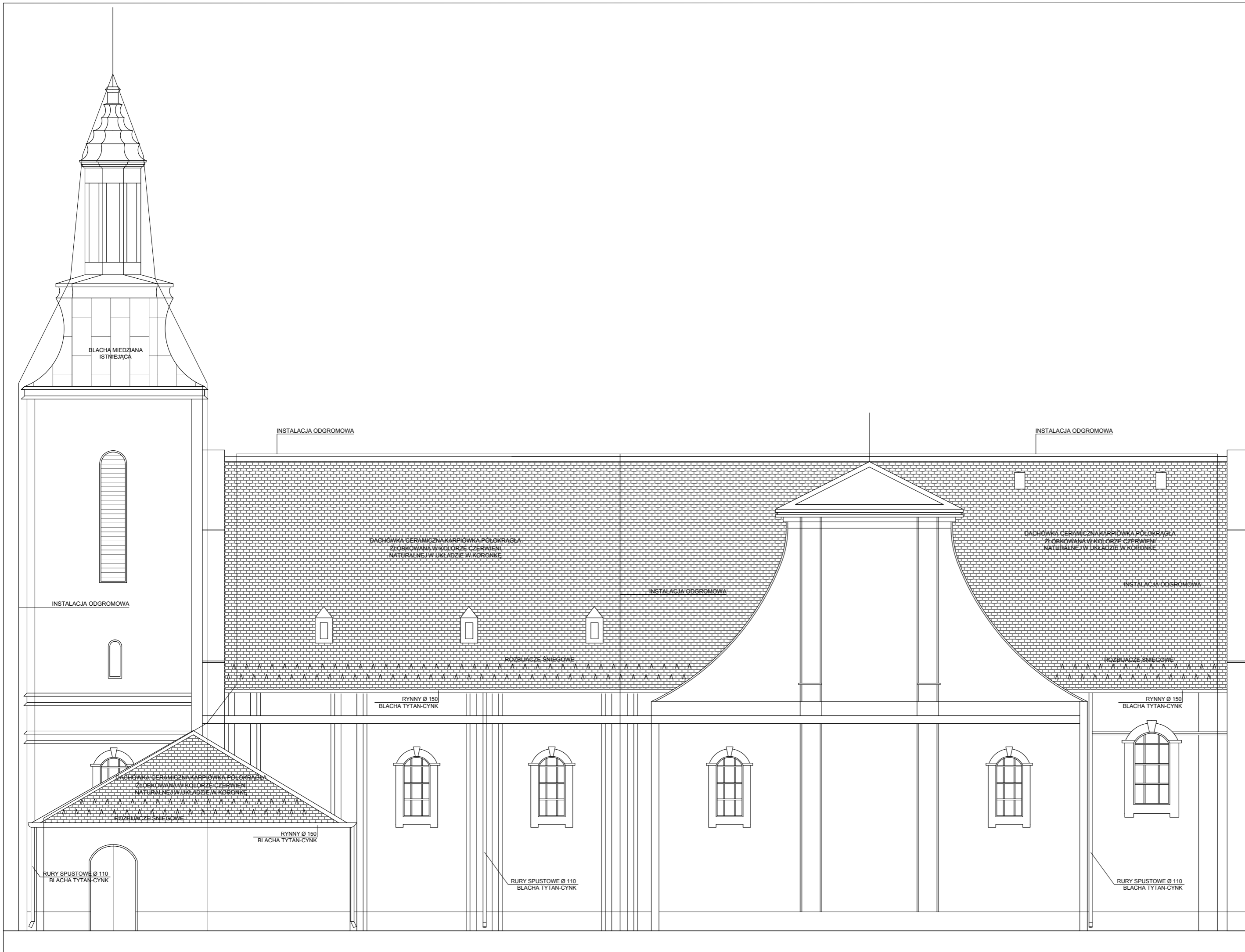
RURY SPUSTOWE Ø 110
 BLACHA TYTAN-CYNK

RURY SPUSTOWE Ø 110
 BLACHA TYTAN-CYNK

INWESTOR: Rzymskokatolicka Parafia pw. św. Idziego, ul. Kościuszki 6, Modrze, 62-060 Sędziszew			
TYTUŁ PROJEKTU: Remont Dachów Kościoła Pw. Św. Idziego w Modrze			
ADRES OBIEKTU: działka nr 314, obręb 0008 Modrze, jednostka ewidencyjna 302114_5, województwo wielkopolskie, powiat poznański, gm. Sędziszew			
AUTORZY PROJEKTU:	SPECJALNOŚĆ:	NR UPRAWNIENI:	PODPISY:
mgr inż. arch. Adrian Mania mgr inż. arch. Piotr Skrzycki	ARCHITEKTURA ARCHITEKTURA	UPR. 221/POOK/IV/2017	
NAZWA RYSUNKU: ELEWACJA POŁUDNIOWA			NR RYSUNKU: A.05
FAZA: PB	BRANŻA: ARCHITEKTURA	SKALA: 1:100	DATA: 19.08.2021



INWESTOR: Rzymskokatolicka Parafia pw. św. Idziego, ul. Kościuszki 6, Modrze, 62-060 Stęszew			
TYTUŁ PROJEKTU: Remont Dachów Kościoła Pw. Św. Idziego w Modrzu			
ADRES OBIEKTU: działka nr 314, obręb 0008 Modrze, jednostka ewidencyjna 302114_5, województwo wielkopolskie, powiat poznański, gm. Stęszew			
AUTORZY PROJEKTU:	SPECJALNOŚĆ:	NR UPRAWNIENI:	PODPISY:
mgr inż. arch. Adrian Mania mgr inż. arch. Piotr Skrzycki	ARCHITEKTURA ARCHITEKTURA	UPR. 221/POOKK/IV/2017	
NAZWA RYSUNKU: ELEWACJA WSCHODNIA			NR RYSUNKU: A.06
FAZA: PB	BRANŻA: ARCHITEKTURA	SKALA: 1:100	DATA: 19.08.2021



INWESTOR: Rzymkokatolicka Parafia pw. św. Idziego, ul. Kościuszki 6, Modrze, 62-060 Sępólno			
TYTUŁ PROJEKTU: Remont Dachów Kościoła Pw. Św. Idziego w Modrzu			
ADRES OBIEKTU: działka nr 314, obręb 0008 Modrze, jednostka ewidencyjna 302114_5, województwo wielkopolskie, powiat poznański, gm. Sępólno			
AUTORZY PROJEKTU:	SPECJALNOŚĆ:	NR UPRAWNIEN:	PODPISY:
mgr inż. arch. Adrian Mania mgr inż. arch. Piotr Skrzycki	ARCHITEKTURA ARCHITEKTURA	JPR. 221/POOKK/IV/2017	
NAZWA RYSUNKU: ELEWACJA ZACHODNIA			NR RYSUNKU: A.07
FAZA: PB	BRANŻA: ARCHITEKTURA	SKALA: 1:100	DATA: 19.08.2021