

**UCHWAŁA NR XXIX/221/2020  
RADY MIEJSKIEJ GMINY STĘSZEW**

z dnia 29 grudnia 2020 r.

**w sprawie wyznaczenia obszaru, wielkości i granic Aglomeracji Strykowo**

Na podstawie art. 87 ust. 1 i 4 ustawy z dnia 20 lipca 2017 r. Prawo wodne (Dz. U. z 2020 r. poz. 310, z późn. zm.) oraz w związku z § 3 i 4 Rozporządzenia Ministra Gospodarki Morskiej i Żeglugi Śródlądowej z dnia 27 lipca 2018 r. w sprawie sposobu wyznaczania obszaru i granic aglomeracji (Dz. U. z 2018 r. poz. 1586), po uzgodnieniu z Wodami Polskimi i Regionalnym Dyrektorem Ochrony Środowiska, Rada Miejska Gminy Stęszew uchwała, co następuje:

**§ 1.** Wyznacza się Aglomerację Strykowo o równoważnej liczbie mieszkańców wynoszącej **3578 RLM** z oczyszczalnią ścieków w miejscowości Strykowo (gmina Stęszew).

**§ 2.** Integralną częścią uchwały jest opis wielkości i obszaru Aglomeracji zawierający podstawowe informacje dotyczące charakterystyki Aglomeracji, stanowiący załącznik nr 1 do Uchwały oraz mapa w skali 1:10 000 Aglomeracji określająca jej granice i położenie w stosunku do najważniejszych obiektów infrastruktury i obszarów chronionych, stanowiąca załącznik nr 2 do Uchwały.

**§ 3.** Niniejsza uchwała była poprzedzona Uchwałą Sejmiku Województwa Wielkopolskiego Nr XLVIII/928/14 z dnia 21 lipca 2014 r., która traci moc z dniem 31 grudnia 2020 r. na podstawie art. 565 ust. 2 ustawy Prawo wodne (Dz. U. z 2020 r. poz. 310 z późn. zm.).

**§ 4.** Wykonanie Uchwały powierza się Burmistrzowi Gminy Stęszew.

**§ 5.** Uchwała wchodzi w życie po upływie 14 dni od dnia ogłoszenia w Dzienniku Urzędowym Województwa Wielkopolskiego.

Przewodniczący Rady  
Miejskiej Gminy Stęszew

**inż. Mirosław Potrawiak**

Załącznik Nr 1 do uchwały Nr XXIX/221/2020  
Rady Miejskiej Gminy Sęszew  
z dnia 29 grudnia 2020 r.

## Część opisowa Aglomeracji Strykowo

powiat poznański  
województwo wielkopolskie

wrzesień 2020 r.

# 1. Podstawowe informacje na temat aglomeracji

Nazwa aglomeracji: **Strykowo**

Wielkość RLM aglomeracji zgodnie z obowiązującym rozporządzeniem / uchwałą: **3 650**

Wielkość RLM aglomeracji planowanej do wyznaczenia: **3578**

Gmina wiodąca w aglomeracji: **Stęszew**

Gminy w aglomeracji: **Stęszew**

Wykaz nazw miast i/lub miejscowości w aglomeracji: **Modrze, Sapowice, Słupia, Strykowo, Wroneczyn, Zaparcin.**

Wykaz nazw miejscowości dołączanych do obszaru aglomeracji: **Jeziorki**

Wykaz nazw miejscowości wyłączanych z obszaru aglomeracji: **nie dotyczy**

Nazwa miejscowości, w której zlokalizowana jest oczyszczalnia ścieków: **Strykowo**

## 1.1. Adres wnioskodawcy (gminy, gminy wiodącej w aglomeracji)

Tabela 1 Dane podstawowe wnioskodawcy

Miejscowość: Stęszew	Ulica, nr: Poznańska 11
Gmina: Stęszew	Powiat: poznański
Województwo: wielkopolskie	
Telefon: (61) 819 71 20	Fax: (61) 813 42 87
e-mail do kontaktu bieżącego: <a href="mailto:urządgminy@steszew.pl">urządgminy@steszew.pl</a>	

Tabela 2 Dane kontaktowe osoby wskazanej do kontaktowania się w sprawach złożonego wniosku

1. Imię i nazwisko: Maja Łukowska
2. Telefon: (61) 819 7125
3. Fax: (61) 813 42 87
4. E-mail: <a href="mailto:maja.lukowska@steszew.pl">maja.lukowska@steszew.pl</a>

Tabela 3 Dokumenty stanowiące podstawę do wyznaczenia aglomeracji

Lp.	Wyszczególnienie	Nie	Tak
1	2	3	4
1	Miejscowe plany zagospodarowania przestrzennego		x
2	Studium uwarunkowań i kierunków zagospodarowania przestrzennego gminy		x
3	Decyzje o ustaleniu lokalizacji inwestycji celu publicznego	x	
4	Wieloletnie plany rozwoju i modernizacji urządzeń wodociągowych i kanalizacyjnych		x

## 1.2. Uzasadnienie do zmiany aglomeracji:

Według sprawozdania z KPOŚK za 2019 rok Aglomeracja Strykowo nie wymaga zmiany liczby RLM w uchwale, ponieważ nie zaszła różnica pomiędzy RLM w uchwale, a RLM<sub>rz</sub>, która wynosiła 3,84%. Natomiast ze względu na zmianę liczby mieszkańców w Aglomeracji oraz dołączana miejscowość Jeziorki, zaleca się przyjęcie nowej uchwały ustanawiającej nowe granice zgodnie z Wytycznymi i przepisami wykonawczymi.

Granice Aglomeracji Strykowo przebiegają wzdłuż zewnętrznych granic działek ewidencyjnych, zabudowanych i skanalizowanych. Dopuszczalne jest indywidualne podejście do każdego wątpliwego przypadku i prowadzenie zewnętrznych granic aglomeracji przecinających wspomniane działki ewidencyjne.

## 2. Opis systemu zbierania ścieków komunalnych w obrębie aglomeracji

### 2.1. Informacje na temat długości i rodzaju istniejącej sieci kanalizacyjnej i liczby osób korzystających z istniejącej sieci kanalizacyjnej oraz długości i rodzaju sieci kanalizacyjnej i liczby osób korzystających z sieci kanalizacyjnej, na której wykonanie zostały pozyskane środki finansowe

Tabela 4 Sieć istniejąca na terenie Aglomeracji Strykowo

Lp.	Kanalizacja istniejąca	Długość [km]	Liczba osób korzystających z istniejącej kanalizacji			Uwagi
			Mieszkańcy	Osoby czasowo przebywające na terenie aglomeracji <sup>1</sup>	Sumaryczna liczba osób [kol 4 + kol 5]	
1	2	3	4	5	6	7
1	Sanitarna grawitacyjna	19,3	3 194	41	3 235	
2	Sanitarna tłoczna	15,1				
3	Ogólnospławna grawitacyjna	0				
4	Ogólnospławna tłoczna	0				
Razem		34,4	3 194	41	3 235	

<sup>1</sup> Pod pojęciem „osoby czasowo przebywające na terenie aglomeracji” rozumie się liczbę zarejestrowanych miejsc noclegowych w obiektach usług turystycznych, szpitalach, internatach, więzieniach etc.

### 2.2. Informacje na temat długości i rodzaju planowanej do wykonania sieci kanalizacyjnej w celu dostosowania aglomeracji do warunków określonych w Dyrektywie Rady z dnia 21 maja 1991 r. dotyczącej oczyszczania ścieków komunalnych (91/271/EWG) oraz liczby osób korzystających z planowanej sieci kanalizacyjnej.

Wskaźnik koncentracji mieszkańców na 1 km sieci ma związek z przyszłymi kosztami funkcjonowania sieci kanalizacyjnej. Planowanie inwestycji w gospodarce ściekowej powinno uwzględniać także kalkulacje dotyczące późniejszych opłat za usługi kanalizacyjne. Nie mogą one przekroczyć możliwości finansowych mieszkańców korzystających z tej sieci, którzy w rezultacie pokrywają koszty rozwoju, amortyzacji i eksploatacji infrastruktury ściekowej

Wskaźnik ten powinien wynosić minimum 120 osób/km. Dopuszcza się budowę sieci kanalizacyjnej na obszarach o niższym wskaźniku koncentracji – nie mniejszym niż 90 osób/km sieci, ale tylko w przypadkach ściśle określonych w rozporządzeniu aglomeracyjnym (§ 3 ust. 5). Na obszarze Aglomeracji

Strykowo nie obliczono wskaźnika koncentracji ponieważ nie planuje się budowy nowych odcinków sieci.

### 2.3. Informacje na temat długości i rodzaju sieci kanalizacyjnej oraz liczby osób korzystających z sieci kanalizacyjnej po dostosowaniu aglomeracji do warunków określonych w Dyrektywie Rady z dnia 21 maja 1991 r. dotyczącej oczyszczania ścieków komunalnych (91/271/EWG).

Tabela 5 Liczba osób korzystających z kanalizacji po dostosowaniu Aglomeracji Strykowo do warunków określonych w Dyrektywie 91/271/EWG

Lp.	Kanalizacja istniejąca i planowana	Długość [km]	Liczba osób korzystających z kanalizacji po dostosowaniu aglomeracji do warunków określonych w Dyrektywie 91/271/EWG			Uwagi
			Mieszkańcy	Osoby czasowo przebywające na terenie aglomeracji	Sumaryczna liczba osób [kol 4 + kol 5]	
1	2	3	4	5	6	7
1	Sanitarna grawitacyjna	19,3	3523	0	3523	
2	Sanitarna tłoczna	15,1				
3	Ogólnospławna grawitacyjna	0				
4	Ogólnospławna tłoczna	0				
Razem		34,4	3523	0	3523	

## 3. Opis gospodarki ściekowej w aglomeracji

### 3.1. Informacje na temat oczyszczalni ścieków

Nazwa oczyszczalni ścieków: **Strykowo**

Lokalizacja oczyszczalni ścieków (adres): **Strykowo ul. Podgórna**

Dane kontaktowe (telefon, e-mail, fax): **Trafas Tomasz telefon 500 016 269**

Pozwolenie wodnoprawne na odprowadzanie ścieków z oczyszczalni do środowiska (data, znak, oznaczenie organu, termin ważności decyzji): **decyzja z dnia 5.11.2013 r. znak WŚ.6341.1.218.2013.XXIV ważną do 4.11.2023 r.**

Biorąc pod uwagę wyniki pomiarów BZT<sub>5</sub> z oczyszczalni ścieków w miejscowości Strykowo z 2019 roku (166 mg/l BZT<sub>5</sub>), obciążenie oczyszczalni ścieków będzie wynosić:

400 m<sup>3</sup>/dobę x 0,166 mg/l = 66,4 kg BZT<sub>5</sub>/dobę

a zatem przy założeniu, że 1 mieszkaniec wprowadza 60 g BZT<sub>5</sub>/dobę wyliczono:

66,4 kg BZT<sub>5</sub>/dobę: 0,06 kg BZT<sub>5</sub>/dobę = **1107 RLM**

Przepustowość oczyszczalni:

- średnia dobową [m<sup>3</sup>/d]: 400
- maksymalna dobową [m<sup>3</sup>/d]: 1056
- maksymalna godzinową [m<sup>3</sup>/h]: 44
- maksymalna roczną [m<sup>3</sup>/rok]: 146 000

Projektowana maksymalna wydajność oczyszczalni ścieków [RLM]: **2 660**

Ilość ścieków dostarczanych do oczyszczalni ścieków, zgodnie z danymi przedłożonymi w sprawozdaniu z realizacji KPOŚK za 2019 rok:

Ścieki dopływające siecią kanalizacyjną [m<sup>3</sup>/rok]: 73 000

Ścieki dowożone [m<sup>3</sup>/rok]: 11 000

Tabela 6 Wartości wskaźników zanieczyszczeń ścieków surowych i oczyszczonych (dane z 2019 r.)

Wartości wskaźników zanieczyszczeń ścieków surowych		
Wskaźnik	Wartość (średnioroczna z pomiarów)	Uwagi
1	2	3
BZT <sub>5</sub> [mgO <sub>2</sub> /l]	166	brak
ChZT <sub>Cr</sub> [mgO <sub>2</sub> /l]	843	brak
Zawiesina ogólna [mg/l]	112	brak
Fosfor ogólny [mgP/l]	-	brak
Azot ogólny [mgN/l]	-	brak
Wartości wskaźników lub % redukcji zanieczyszczeń ścieków oczyszczonych		
Wskaźnik	Wartość lub % redukcji zgodnie z pozwoleniem wodnoprawnym	Wartość (średnioroczna z pomiarów)
1	2	3
BZT <sub>5</sub> [mgO <sub>2</sub> /l]	25	18
ChZT <sub>Cr</sub> [mgO <sub>2</sub> /l]	125	87
Zawiesina ogólna [mg/l]	35	21
Fosfor ogólny* [mgP/l]	-	-
Azot ogólny* [mgN/l]	-	-

Tabela 7 Odbiornik ścieków oczyszczonych zgodnie z pozwoleniem wodnoprawnym:

Nazwa ciek: rów melioracji szczegółowej STR-12, Strykowo dz. nr 53, mający ujście w Rowie Żydowskim	Kilometraż odprowadzenia ścieków oczyszczonych: 20+90
---	--

Tabela 8 Typ oczyszczalni ścieków

B - oczyszczalnia biologiczna spełniająca standardy odprowadzanych ścieków	x
Non B - oczyszczalnia biologiczna niespełniająca standardów odprowadzanych ścieków	
PUB1 - oczyszczalnia biologiczna z podwyższonym usuwaniem związków azotu (N), fosforu (P) spełniająca standardy odprowadzanych ścieków dla aglomeracji $\geq 100\ 000$ RLM	
non PUB1 - oczyszczalnia jw. niespełniająca standardów odprowadzanych ścieków w zakresie usuwania N i/lub P	
PUB2 - oczyszczalnia biologiczna z podwyższonym usuwaniem związków azotu (N), fosforu (P) spełniająca standardy odprowadzanych ścieków dla aglomeracji $< 100\ 000$ RLM	
non PUB2 - oczyszczalnia jw. niespełniająca standardów odprowadzanych ścieków w zakresie usuwania N i/lub P	

### 3.2. Podstawowe informacje na temat zamierzeń inwestycyjnych z zakresu budowy,

## rozbudowy lub modernizacji oczyszczalni

Gmina Stęszew planuje realizację projektu „Modernizacja oczyszczalni ścieków w Strykowie”.

### 3.3. Informacje dotyczące indywidualnych systemów oczyszczania ścieków obsługujących mieszkańców aglomeracji

W Aglomeracji Strykowo jest 30 mieszkańców korzystających ze zbiorników bezodpływowych oraz 15 mieszkańców korzystających z przydomowej oczyszczalni ścieków.

### 3.4. Informacje o średniej dobowej ilości i jakości ścieków komunalnych powstających na terenie aglomeracji oraz ich składzie jakościowym

Ilość ścieków dostarczanych do oczyszczalni ścieków, zgodnie z danymi przedłożonymi w sprawozdaniu z realizacji KPOŚK za 2019 rok:

Ścieki dopływające siecią kanalizacyjną [m<sup>3</sup>/rok]: 73 000

Ścieki dowożone [m<sup>3</sup>/rok]: 11 000

Tabela 9 Ilość ścieków komunalnych powstających na terenie aglomeracji (dane za 2019 r.)

Ilość ścieków komunalnych powstających na terenie aglomeracji [m <sup>3</sup> /d]: 400		
Wskaźnik	Wartość wskaźnika zanieczyszczeń	Uwagi
1	2	3
BZT <sub>5</sub> [mgO <sub>2</sub> /l]	166	brak
ChZT <sub>Ct</sub> [mgO <sub>2</sub> /l]	843	brak
Zawiesina ogólna [mg/l]	112	brak
Fosfor ogólny [mgP/l]	-	brak
Azot ogólny [mgN/l]	-	brak

### 3.5. Uzasadnienie określonej dla aglomeracji równoważnej liczby mieszkańców

Tabela 10 Określenie równoważnej liczby mieszkańców dla Aglomeracji Strykowo

Wyszczególnienie:	RLM
Liczba mieszkańców korzystających z istniejącej sieci kanalizacyjnej	3523
Liczba mieszkańców, planowanych do przyłączenia do sieci kanalizacyjnej, na której wykonanie środki finansowe zostały pozyskane	0
Liczba mieszkańców planowanych do podłączenia do projektowanej sieci kanalizacyjnej	0
Liczba osób czasowo przebywających korzystających z sieci kanalizacyjnej	0
Liczba osób czasowo przebywających, planowanych do przyłączenia do sieci kanalizacyjnej, na której wykonanie środki finansowe zostały pozyskane	0
Liczba osób czasowo przebywających planowanych do podłączenia do projektowanej sieci kanalizacyjnej	0
Równoważna Liczba Mieszkańców wynikająca z dobowego ładunku ścieków odprowadzanych przez zakłady przemysłowe i usługowe korzystające z istniejącej sieci kanalizacyjnej	10
Równoważna Liczba Mieszkańców wynikająca z dobowego ładunku ścieków, który będzie odprowadzanych przez zakłady przemysłowe i usługowe planowane do podłączenia do sieci kanalizacyjnej	0
Liczba mieszkańców oraz osób czasowo przebywających na terenie aglomeracji, korzystających z indywidualnych systemów oczyszczania ścieków komunalnych (przydomowe oczyszczalnie	45

ścieków, zbiorniki bezodpływowe), nie planowanych do podłączenia do sieci, określona na podstawie rejestrów prowadzonych przez gminę	
<b>Równoważna Liczba Mieszkańców RLM (suma)</b>	<b>3578</b>

### 3.6. Wyliczenia poziomu obsługi siecią kanalizacyjną Aglomeracji Strykowo

Poniżej przedstawiono wyliczenia poziomu obsługi siecią kanalizacyjną Aglomeracji Strykowo celem wykazania, iż system zbierania ścieków na terenie aglomeracji znajdują się na właściwym poziomie tj. minimum 98%.

$$\text{poziom obsługi siecią kanalizacyjną} = (RLM (Mk) + RLM(prz) + RLM(czas)) / RLM * 100$$

$$\text{poziom obsługi siecią kanalizacyjną} = (3523 + 10 + 0) / 3578 * 100$$

$$\text{poziom obsługi siecią kanalizacyjną} = 98,74\%$$

gdzie:

*RLM* – równoważna liczba mieszkańców aglomeracji.

*RLM (Mk)* – *RLM*, tj. równoważna liczba mieszkańców obejmująca ładunek generowany przez stałych mieszkańców aglomeracji oraz osoby czasowo zameldowane

*RLM (prz)* – *RLM* wynikająca z ładunku ścieków przemysłowych odprowadzanych do kanalizacji zbiorczej. *RLM* wyraża wielokrotność ładunku zanieczyszczeń w ściekach odprowadzanych z obiektów przemysłowych i usługowych w stosunku do jednostkowego ładunku zanieczyszczeń w ściekach z gospodarstw domowych, odprowadzanych od jednego mieszkańca/dobę.

*RLM (czas)* – *RLM* wynikająca z ładunku ścieków pochodzących od osób czasowo przebywających w aglomeracji (zarejestrowane usługi noclegowe); przyjmuje się 1 *RLM* = 1 zarejestrowane miejsce noclegowe.

## 4. Informacje o strefach ochronnych ujęć wody, występujących na obszarze aglomeracji, obejmujących tereny ochrony bezpośredniej i tereny ochrony pośredniej zawierające oznaczenie aktu prawa miejscowego lub decyzje ustanawiające te strefy oraz zakazy, nakazy i ograniczenia obowiązujące na tych terenach.

Na terenie Aglomeracji Strykowo funkcjonują 2 komunalne ujęcia wody podziemnych eksploatowanych przez Zakład Gospodarki Komunalnej i Mieszkaniowej, ul. Mosińska 15, 62-060 Stęszew, realizujący obowiązek Gminy w zakresie zbiorowego zaopatrzenia w wodę jej mieszkańców.

Ujęcia eksploatowane są w ramach szczególnego korzystania z wód. ZGKiM posiada decyzje; pozwolenia wodnoprawne na pobór wody podziemnej, wydane zgodnie z kompetencjami przez Starostę Poznańskiego, są to:

- Ujęcie Wronczyn: decyzja znak: WŚ.X.6223-04/10, z dnia 6 grudnia 2010 r.
- Ujęcie Sapowice: decyzja znak: WŚ.V.6223-15-03/10, z dnia 6 grudnia 2010 r.
- Ujęcie Jeziorki: decyzja znak: WŚ.6241.1.180.2012.VI, z dnia 18 grudnia 2012 r.

Ze względu na obowiązujące przepisy w zakresie ustanawiania stref ochronnych strefa ta nie obowiązuje. Zgodnie z art. 21 ust. 1 ustawy z dnia 5 stycznia 2011 r. o zmianie ustawy – Prawo wodne oraz niektórych innych ustaw (Dz. U. Nr 32, poz. 159) „strefy ochronne ujęć wody ustanowione przed dniem 1 stycznia 2002 r. wygasają z dniem 31 grudnia 2012 r.”. Pozostałe decyzje dotyczą jedynie korzystania z wód i nie odnoszą się do stref ochronnych. Z informacji uzyskanych w Zakładzie Gospodarki Komunalnej i Mieszkaniowej w Stęszewie wynika, że nie występowały odrębnymi wnioskami o ustanowienie stref ochronnych dla eksploatowanych ujęć, ponieważ strefy zostały ustanowione na etapie uzyskiwania pozwoleń wodnoprawnych przed 2002 rokiem, co sprawia, że na mocy wyżej wskazanego artykułu ustawy



Prawo wodne wygasły z dniem 31 grudnia 2012 r.

Z informacji podawanych na stronach Regionalnego Zarządu Gospodarki Wodnej w Poznaniu wynika, że Dyrektor RZGW w Poznaniu nie wydał żadnego rozporządzenia ustanawiającego strefy ochronne ujęć wód podziemnych w zakresie terenu ochrony pośredniej.

Na terenie Aglomeracji Strykowo od 2006 r. nie powstawały ujęcia zakładowe bądź prywatne, dla których ustanawiane były strefy ochronne.

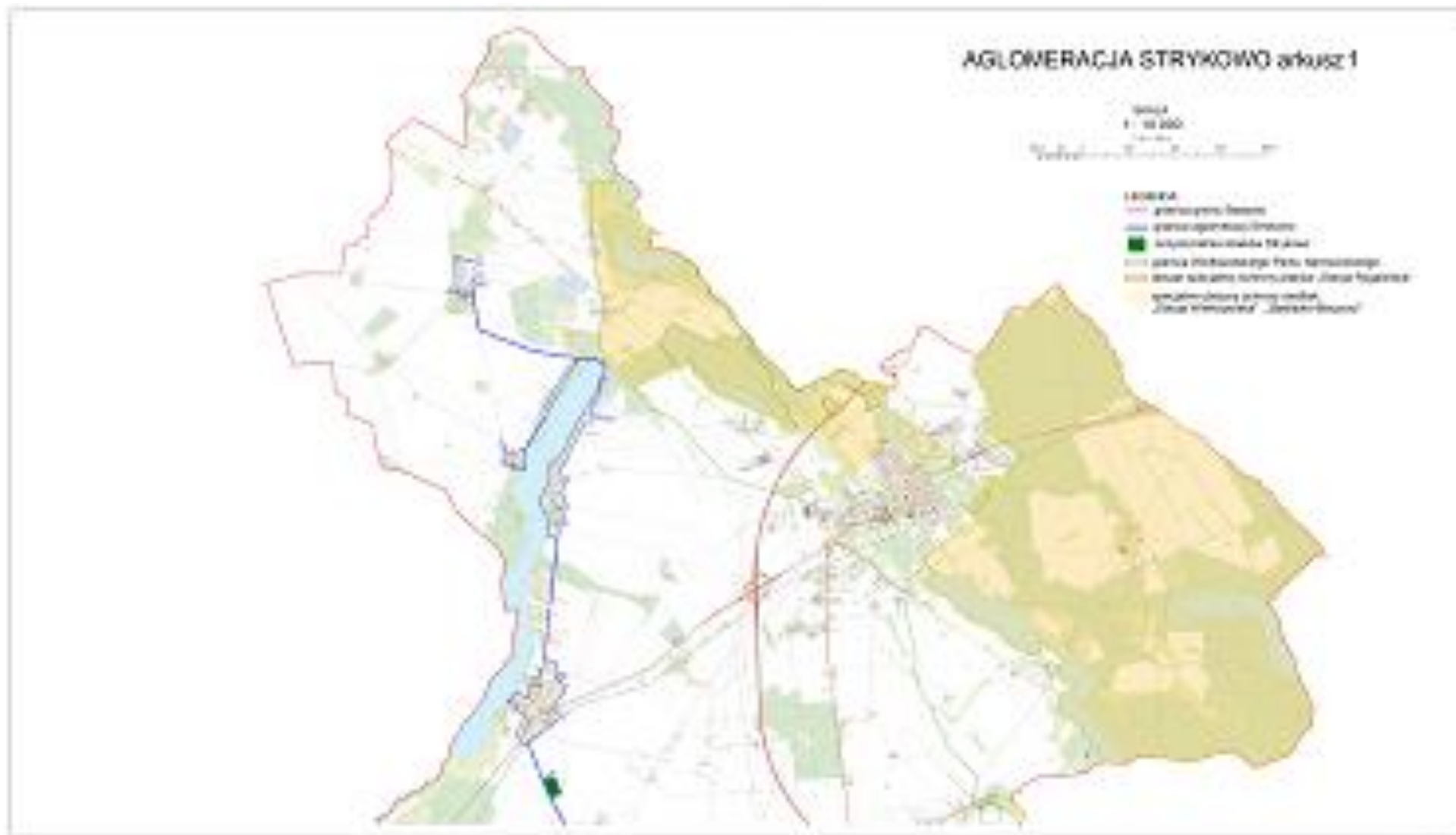
Biorąc powyższe pod uwagę należy uznać, że na terenie Aglomeracji Strykowo nie funkcjonują ujęcia posiadające ustanowione strefy ochronne.

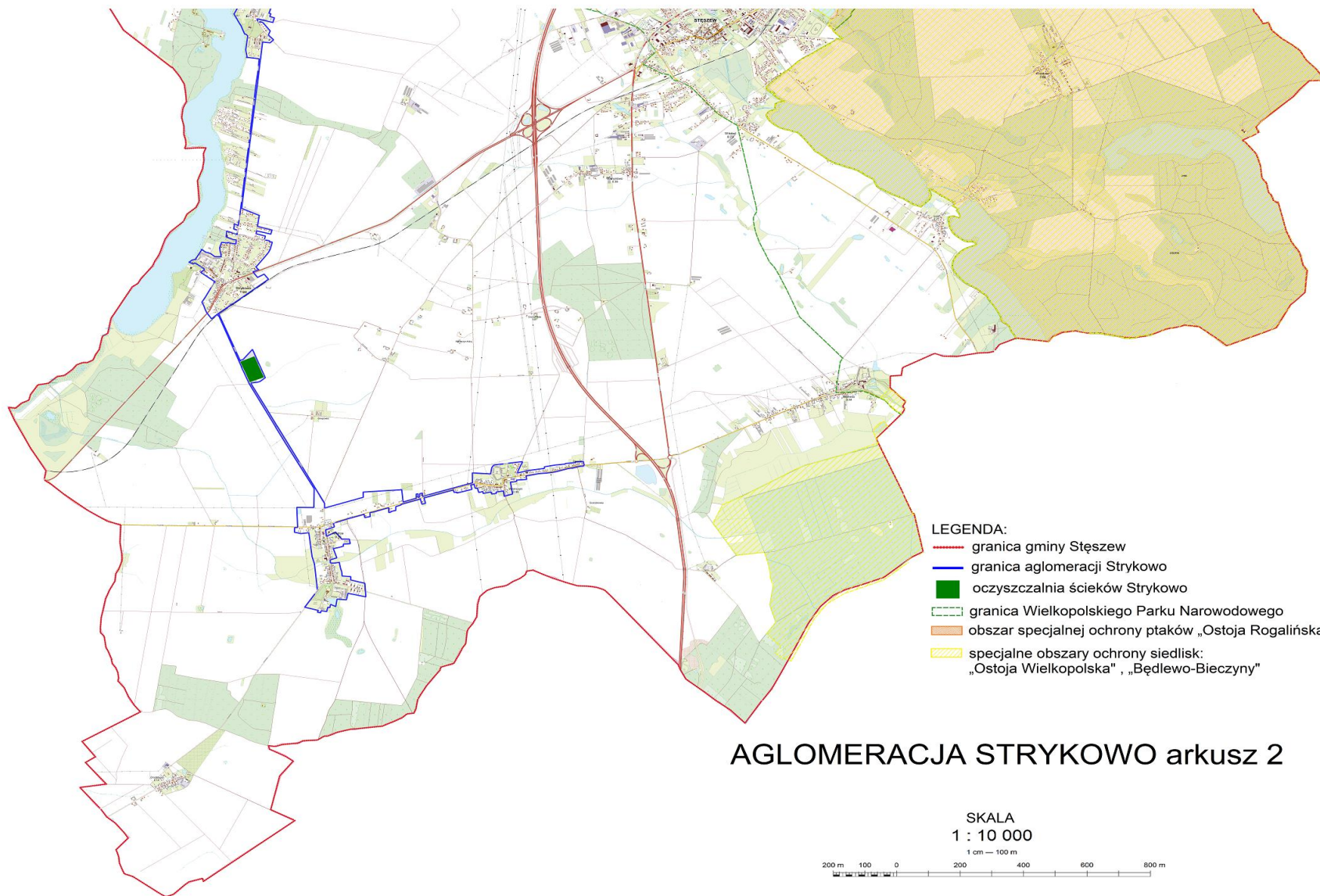
#### **5. Informacje o obszarach ochronnych zbiorników wód śródlądowych, występujących na obszarze aglomeracji, zawierające oznaczenie aktu prawa miejscowego ustanawiającego te obszary oraz zakazy, nakazy i ograniczenia obowiązujące na tych obszarach.**

Na obszarze aglomeracji nie ma obszarów ochronnych zbiorników wód śródlądowych.

#### **6. Informacje o formach ochrony przyrody, występujących na obszarze aglomeracji, zawierające nazwę formy ochrony przyrody oraz wskazanie aktu prawnego uznającego określony obszar za formę ochrony przyrody.**

Na terenie Aglomeracji Strykowo znajdują się specjalny obszar ochrony siedlisk Natura 2000 „Ostoja Wielkopolska” PLH300010 – Decyzja Wykonawcza Komisji Europejskiej z dnia 16.11.2012 w sprawie przyjęcia szóstego zaktualizowanego wykazu terenów mających znaczenie dla Wspólnoty składający się na kontynentalny region biogeograficzny - nie wydano rozporządzenia krajowego.





## Uzasadnienie

Aglomeracja Strykowo wyznaczona została Uchwałą Sejmiku Województwa Wielkopolskiego Nr XLVIII/928/14 z dnia 21 lipca 2014 r, na podstawie [art. 43 ust. 2a](#) ustawy z dnia 18 lipca 2001 r. Prawo wodne (Dz. U. z 2012 r. poz. 145 z późn. zm.). Zgodnie z art. 565 ust. 2 ustawy z dnia 20 lipca 2017 r. Prawo wodne (Dz. U. z 2020 r. poz. 310 z późn. zm.) akty prawa miejscowego wydane na podstawie [art. 43 ust. 2a](#) ustawy z dnia 18 lipca 2001 r. Prawo wodne tracą moc z dniem 31.12.2020 r.

W związku z powyższym, na podstawie art. 87 ust. 1 ustawy z dnia 20 lipca 2017 r. Prawo wodne (Dz. U. z 2020 r. poz. 310 z późn. zm.) oraz w związku z § 3 i 4 Rozporządzenia Ministra Gospodarki Morskiej i Żeglugi Śródlądowej z dnia 27 lipca 2018 r. w sprawie sposobu wyznaczania obszaru i granic aglomeracji (Dz. U. z 2018 r. poz. 1586) rada gminy wyznacza, w drodze uchwały będącej aktem prawa miejscowego aglomerację Strykowo.

Na podstawie art. 87 ust. 4 ustawy z dnia 20 lipca 2017 r. Prawo wodne (Dz. U. z 2020 r. poz. 310 z późn. zm.) projekt uchwały został uzgodniony z Wodami Polskimi, a w zakresie obszarów objętych formą ochrony przyrody, o której mowa w [art. 6](#) ustawy z dnia 16 kwietnia 2004 r. o ochronie przyrody oraz obszarów mających znaczenie dla Wspólnoty znajdujących się na liście, o której mowa w [art. 27 ust. 1](#) tej ustawy - z Regionalnym Dyrektorem Ochrony Środowiska w Poznaniu.

Mając na uwadze powyższe, należy stwierdzić, iż podjęcie niniejszej uchwały jest uzasadnione.