

**UCHWAŁA NR XXIV/255/2017
RADY MIEJSKIEJ GMINY STĘSZEW**

z dnia 24 kwietnia 2017 r.

w sprawie wyznaczenia obszaru zdegradowanego i obszaru rewitalizacji Miasta i Gminy Stęszew

Na podstawie art. 8 ust. 1 oraz art. 11 ust. 5 pkt 1 ustawy z dnia 9 października 2015 r. o rewitalizacji (tekst jednolity Dz. U. z 2015r. poz. 1777 ze zmianami), Rada Miejska Gminy Stęszew uchwala, co następuje:

§ 1. Wyznacza się obszar zdegradowany i obszar rewitalizacji na terenie Miasta i Gminy Stęszew, w granicach określonych w załączniku nr 1, 2, 3 do niniejszej uchwały.

§ 2. Mając na uwadze obowiązujące wytyczne w zakresie rewitalizacji do obszaru zdegradowanego włączono jednostki analityczne wydzielone na terenie Gminy Stęszew: Stęszew – Centrum, Jeziorki.

§ 3. Granice obszaru rewitalizacji pokrywają się z granicami obszaru zdegradowanego. Mając na uwadze obowiązujące wytyczne w zakresie rewitalizacji do obszaru rewitalizacji włączono jednostki analityczne wydzielone na terenie Gminy Stęszew: Stęszew – Centrum, Jeziorki

§ 4. Kierując się zasadą, że obszar rewitalizacji może obejmować nie więcej niż 20% powierzchni Gminy Stęszew i dotyczyć nie więcej 30 % ludności, stwierdza się, że wyznaczony obszar rewitalizacji obejmuje 5 % powierzchni całkowitej Gminy Stęszew i 10 % jej mieszkańców. Spełnia więc wymagane kryteria.

§ 5. Ustanawia się na rzecz Gminy Stęszew prawo pierwokupu wszystkich nieruchomości położonych na obszarze rewitalizacji.

§ 6. Wykonanie uchwały powierza się Burmistrzowi Gminy Stęszew.

§ 7. Uchwała wchodzi w życie po upływie 14 dni od dnia ogłoszenia w Dzienniku Urzędowym Województwa Wielkopolskiego.

Przewodniczący Rady
Miejskiej Gminy Stęszew

inż. Mirosław Potrawiak



LEGENDA

OBSZAR ZDEGRADOWANY I OBSZAR REWITALIZACJI DLA MIASTA I GMINY STĘSZEW

500 0 500 1000 1500 2000 m

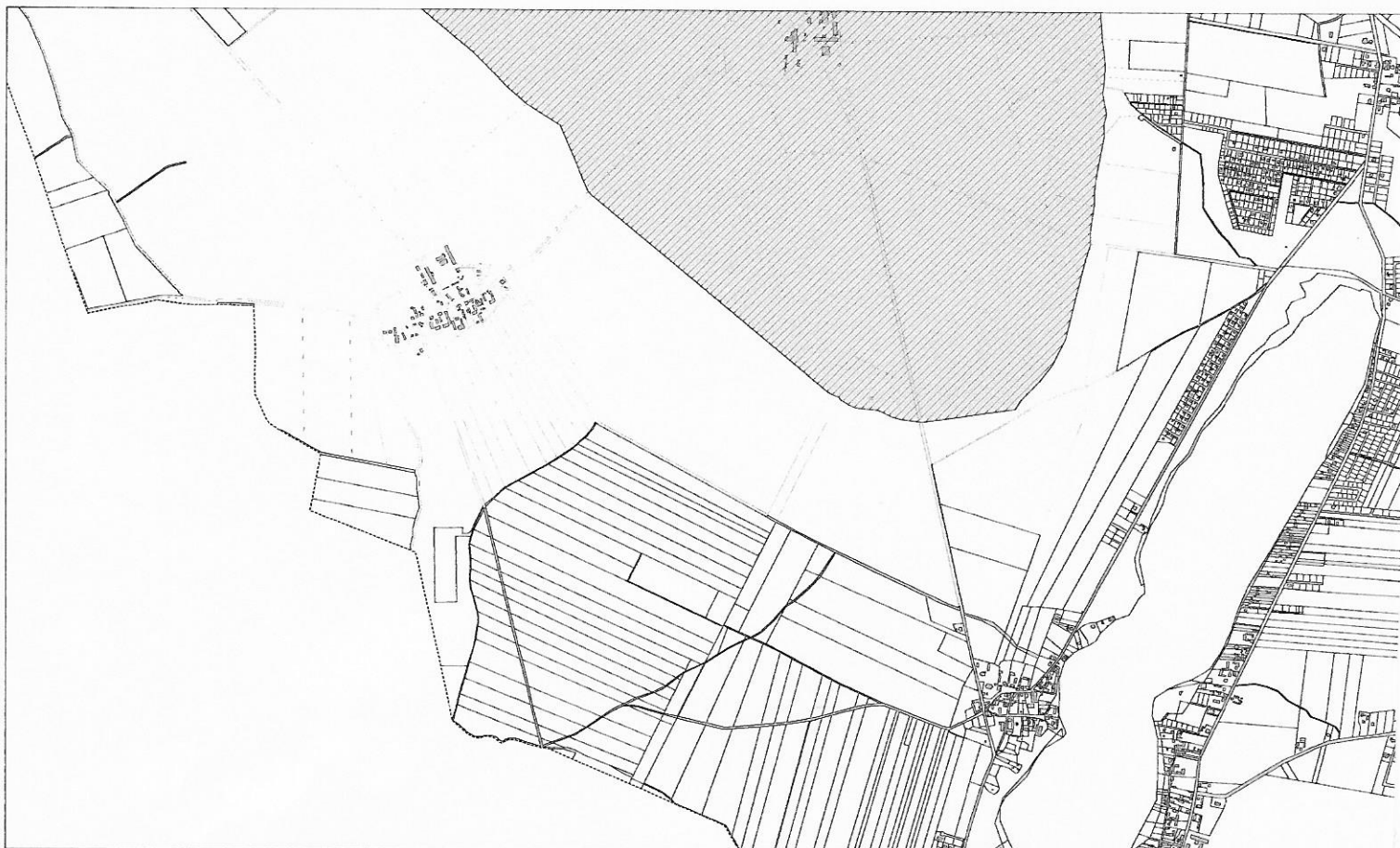
Załącznik 1

1:5 000



- GRANICA GMINY
- OBSZAR REWITALIZACJI
- OBSZAR ZDEGRADOWANY

UCHWAŁA
RADY MIEJSKIEJ GMINY STĘSZEW
Nr XXIV/255/2017
z dnia 24 kwietnia 2017r.



OBSZAR ZDEGRADOWANY I OBSZAR REWITALIZACJI DLA MIASTA I GMINY STĘSZEW

500 0 500 1000 1500 2000 m

Załącznik 2

1:5 000



LEGENDA

-
 GRANICA GMINY
-
 OBSZAR REWITALIZACJI
-
 OBSZAR ZDEGRADOWANY

UCHWAŁA
RADY MIEJSKIEJ GMINY STĘSZEW
Nr XXIV/255/2017
z dnia 24 kwietnia 2017r.



OBSZAR ZDEGRADOWANY I OBSZAR REWITALIZACJI DLA MIASTA I GMINY STĘSZEW

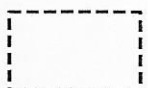
250 0 250 500 m

1:5 000

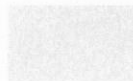
Załącznik nr 3



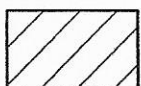
LEGENDA



GRANICA GMINY



OBSZAR ZDEGRADOWANY



OBSZAR REWITALIZACJI

UCHWAŁA
RADY MIEJSKIEJ GMINY STĘSZEW
Nr XXIV/255/2017

UZASADNIENIE

do projektu w sprawie wyznaczenia obszaru zdegradowanego i obszaru rewitalizacji na terenie Miasta i Gminy Stęszew.

Zgodnie z art. 3 ust. 1 ustawy z dnia 9 października 2015 r. o rewitalizacji (Dz. U. z 2015 r. poz. 1777 ze zmianami.) przygotowanie, koordynowanie i tworzenie warunków do prowadzenia rewitalizacji, a także jej prowadzenie, stanowią zadania własne gminy. W myśl ww. ustawy Rewitalizacja stanowi proces wyprowadzania ze stanu kryzysowego obszarów zdegradowanych, prowadzony w sposób kompleksowy poprzez zintegrowane działania na rzecz lokalnej społeczności, przestrzeni i gospodarki, skoncentrowane terytorialnie, prowadzone przez interesariuszy rewitalizacji na podstawie gminnego programu rewitalizacji.

Wyznaczenie obszaru zdegradowanego, cechuje się szczególną koncentracją negatywnych zjawisk, na którym z uwagi na istotne znaczenie dla rozwoju lokalnego Gmina Stęszew zamierza prowadzić rewitalizację. Obszar rewitalizacji nie może być większy niż 20% powierzchni gminy oraz zamieszkały przez więcej niż 30% mieszkańców gminy. Obszar rewitalizacji może być podzielony na podobszary, w tym obszary nieposiadające ze sobą granic wspólnych.

W celu wyznaczenia obszaru zdegradowanego i rewitalizowanego opracowuje się diagnozę, w której wykorzystuje się obiektywne, weryfikowalne mierniki i metody badawcze dostosowane do lokalnych uwarunkowań. Wyznaczenie obszaru zdegradowanego i obszaru rewitalizacji zapewni możliwość opracowywania Gminnego Programu Rewitalizacji dla Miasta i Gminy Stęszew, który stanowić będzie podstawowe narzędzie prowadzenia rewitalizacji, zapewniające kompleksowość oraz działania w ścisłej współpracy ze społecznością lokalną. Określenie obszaru rewitalizacji stanowi kontekst planowania i realizacji przedsięwzięć, które mają przyczynić się do rozwiązania kluczowych problemów społecznych zidentyfikowanych na tych obszarach oraz wpłynąć na poprawę jakości życia.