

**UCHWAŁA NR X/100/2015
RADY MIEJSKIEJ GMINY STĘSZEW**

z dnia 26 listopada 2015 roku

w sprawie: **przystąpienia do sporządzenia miejscowego planu zagospodarowania przestrzennego w rejonie węzłów przesiadkowych Poznańskiej Kolei Metropolitalnej na obszarze gminy Stęszew.**

Na podstawie art. 18 ust. 2 pkt 5 ustawy z dnia 8 marca 1990 r. o samorządzie gminnym (t.j. Dz. U. z 2015 r. poz. 1515) oraz art. 14 ust. 1 ustawy z dnia 27 marca 2003 r. o planowaniu i zagospodarowaniu przestrzennym (t.j. Dz. U. z 2015 r. poz. 199 z późn. zm.), Rada Miejska Gminy Stęszew uchwala, co następuje:

§ 1. Przystępuje się do sporządzenia miejscowego planu zagospodarowania przestrzennego w rejonie węzłów przesiadkowych Poznańskiej Kolei Metropolitalnej na obszarze gminy Stęszew.

§ 2. 1. Przedmiotem sporządzenia niniejszego planu jest określenie zasad zagospodarowania i zabudowy obszarów położonych w rejonach stacji i przystanków kolejowych w miejscowościach: Trzebaw, Stęszew, Skrzynki i Strykowo, dla realizacji węzłów przesiadkowych Poznańskiej Kolei Metropolitalnej.

2. Granice obszarów objętych planem oznaczono na załącznikach graficznych nr 1, 2, 3 i 4 stanowiących integralną część niniejszej uchwały.

3. Zakres projektu miejscowego planu zagospodarowania przestrzennego jest zgodny z art. 15 ust. 2 i 3 ustawy z dnia 27 marca 2003 r. o planowaniu i zagospodarowaniu przestrzennym.

§ 3. Dopuszcza się uchwalanie planu miejscowego w częściach dla wybranych terenów.

§ 4. Wykonanie uchwały powierza się Burmistrzowi Gminy Stęszew.

§ 5. Uchwała wchodzi w życie z dniem podjęcia.

UZASADNIENIE DO UCHWAŁY NR X/100/2015

RADY MIEJSKIEJ GMINY STĘSZEW

z dnia 26 listopada 2015r.

**w sprawie: przystąpienia do sporządzenia miejscowego planu zagospodarowania przestrzennego
w rejonie węzłów przesiadkowych Poznańskiej Kolei Metropolitalnej na obszarze gminy
Stęszew**

Zgodnie z art. 14 ust. 1 ustawy o planowaniu i zagospodarowaniu przestrzennym z dnia 27 marca 2003 roku (t.j. Dz. U. z 2015 r. poz. 199 z późn. zm.) w celu ustalenia przeznaczenia terenów, w tym dla inwestycji celu publicznego, oraz określenia sposobów ich zagospodarowania i zabudowy Rada Gminy podejmuje uchwałę o przystąpieniu do sporządzenia miejscowego planu zagospodarowania przestrzennego.

Potrzeba opracowania planu miejscowego dla przedmiotowych obszarów wynika z konieczności stworzenia niezbędnych podstaw planistycznych dla realizacji programu „Master Plan dla Poznańskiej Kolei Metropolitalnej (PKM)”. Celem dokumentu jest utworzenie systemu zintegrowanych węzłów przesiadkowych, czyli miejsc umożliwiających dogodną zmianę środka transportu, wyposażonych w infrastrukturę niezbędną dla obsługi podróżnych. Planowane w ramach programu inwestycje polegać będą przede wszystkim na wyposażeniu istniejących stacji i przystanków kolejowych w dodatkowe elementy infrastruktury komunikacyjnej umożliwiającej integrację transportu autobusowego, samochodowego, rowerowego i ruchu pieszego z transportem szynowym. W ramach planowanych inwestycji przewiduje się m.in. realizację parkingów typu P&R, parkingów rowerowych oraz zatok i przystanków autobusowych.

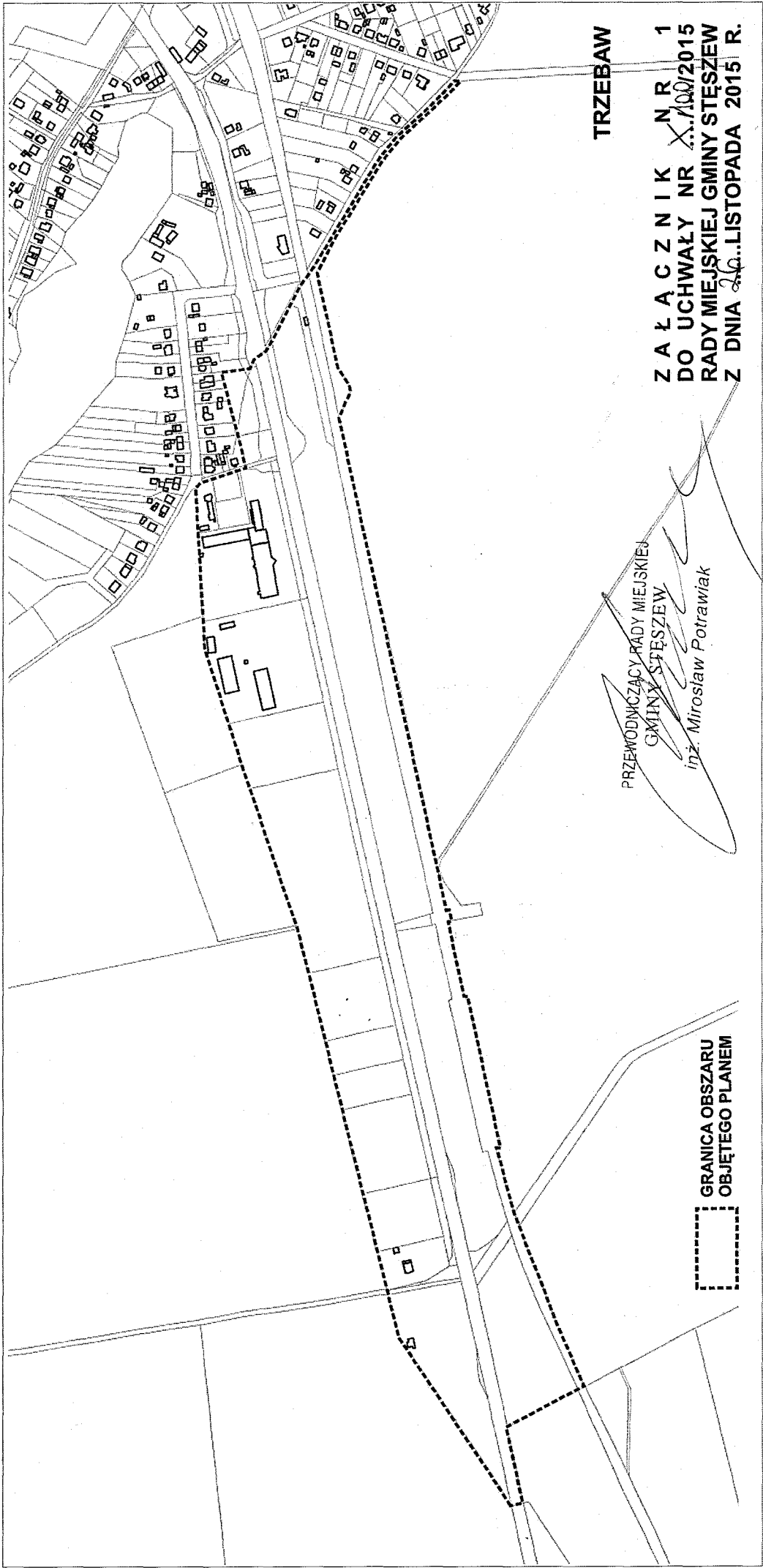
Nadrzędnym celem realizacji programu jest poprawa integralności obszaru metropolitalnego poprzez rozwój systemu zintegrowanego transportu zbiorowego stanowiącego alternatywę dla indywidualnych form transportu. Budowa Poznańskiej Kolei Metropolitalnej przyczyni się do zwiększenia dostępności poszczególnych obszarów, zmniejszenia obciążenia sieci drogowej i poprawy stanu środowiska przyrodniczego.

Zakres planu miejscowego zawierać będzie elementy określone w art. 15 ust. 2 i 3 ustawy z dnia 27 marca 2003 r. o planowaniu i zagospodarowaniu przestrzennym w dostosowaniu do przedmiotu planu z uwzględnieniem rozporządzenia Ministra Infrastruktury z dnia 26 sierpnia 2003 r. w sprawie zakresu projektu miejscowego planu zagospodarowania przestrzennego (Dz. U. Nr 164, poz. 1587, 2003r).

Projektowany sposób przeznaczenia i zagospodarowania terenów w granicach planu miejscowego nie narusza ustaleń Studium uwarunkowań i kierunków zagospodarowania przestrzennego gminy Stęszew.

Mając na uwadze powyższe, Burmistrz Gminy Stęszew wnosi o podjęcie uchwały w sprawie przystąpienia do sporządzenia miejscowego planu zagospodarowania przestrzennego w rejonie węzłów przesiadkowych Poznańskiej Kolei Metropolitalnej na obszarze gminy Stęszew.





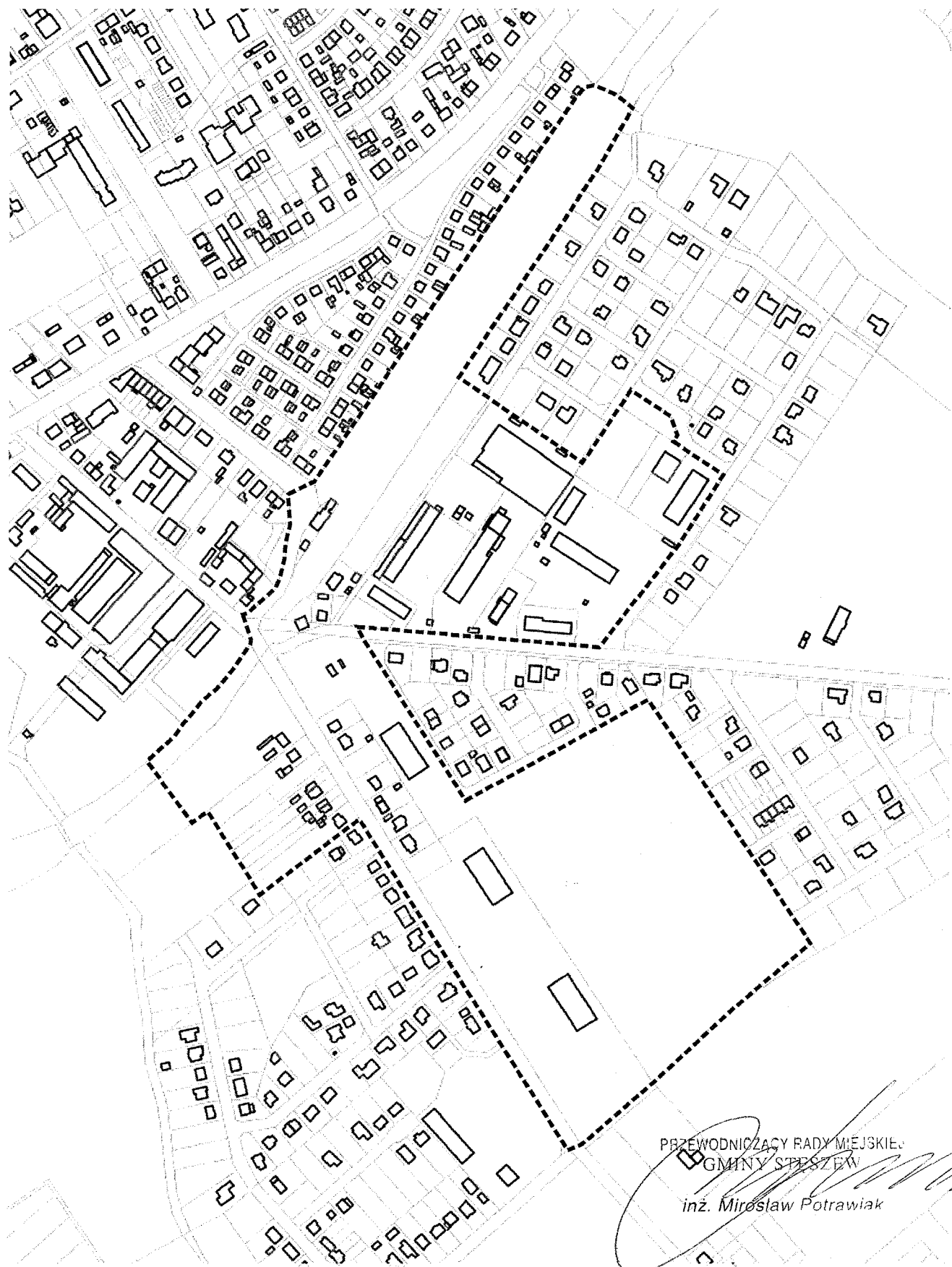
TRZEBAW

Z A Ł A C Z N I K N R 1
DO UCHWAŁY NR X.100/2015
RADY MIEJSKIEJ GMINY STĘSZEW
Z DNIA 26...LISTOPADA 2015 R.

PRZEWODNICZĄCY RADY MIEJSKIEJ
GMINY STĘSZEW
inż. Mirosław Potrawiak

GRANICA OBSZARU
OBJĘTEGO PLANEM





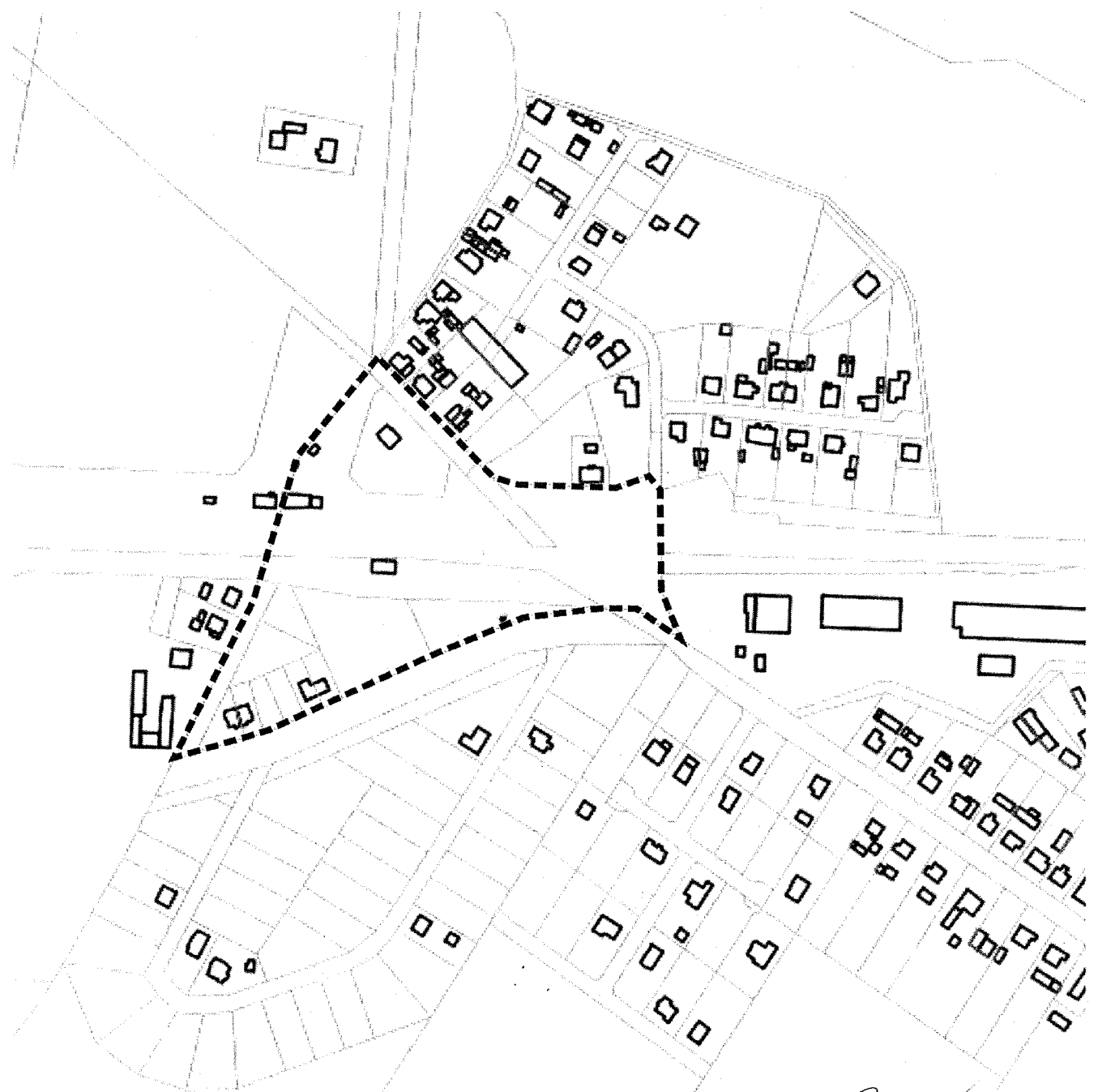
PRZEWODNICZĄCY RADY MIEJSKIEJ
GMINY STĘSZEW

inż. Mirosław Potrawiak

STĘSZEW

Z A Ł A C Z N I K N R 2
DO UCHWAŁY NR *X.100*/2015
RADY MIEJSKIEJ GMINY STĘSZEW
Z DNIA *26* LISTOPADA 2015 R.

GRANICA OBSZARU
OBJĘTEGO PLANEM



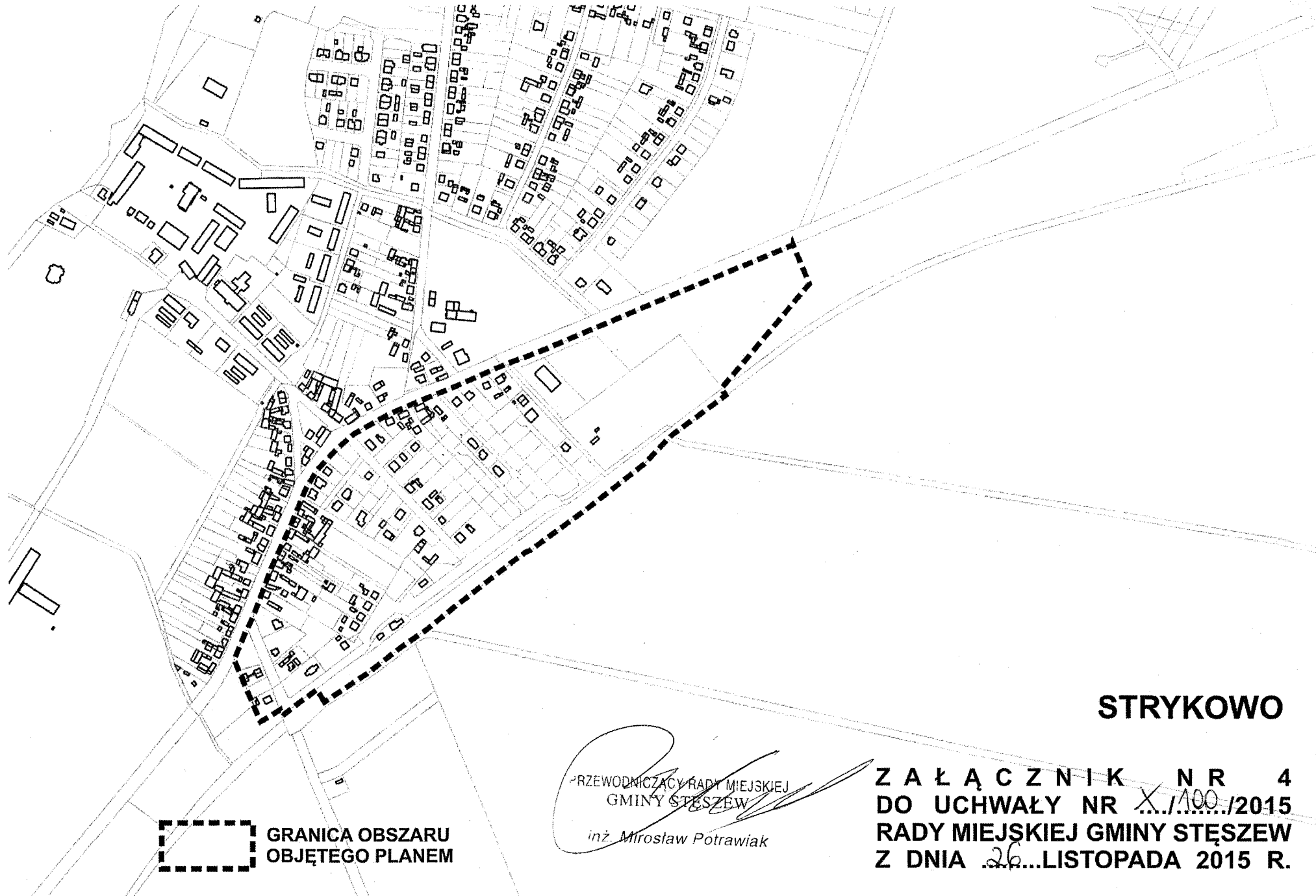
PRZEWODNICZĄCY RADY MIEJSKIEJ
GMINY STĘSZEW

inż. Mirosław Potrawiak

SKRZYNKI

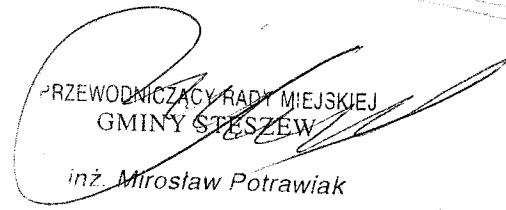
Z A Ł A C Z N I K N R 3
DO UCHWAŁY NR *X.1.100*/2015
RADY MIEJSKIEJ GMINY STĘSZEW
Z DNIA *26*...LISTOPADA 2015 R.

 GRANICA OBSZARU
OBJĘTEGO PLANEM



STRYKOWO

 GRANICA OBSZARU
OBJĘTEGO PLANEM


PRZEWODNICZĄCY RADY MIEJSKIEJ
GMINY STĘSZEW
inż. Mirosław Potrawiak

Z A Ł A C Z N I K N R 4
DO UCHWAŁY NR X.1.100./2015
RADY MIEJSKIEJ GMINY STĘSZEW
Z DNIA 26...LISTOPADA 2015 R.

A N A L I Z A

zasadności przystąpienia do sporządzenia miejscowego planu zagospodarowania przestrzennego.

Potrzeba opracowania planu miejscowego dla przedmiotowych obszarów wynika z konieczności stworzenia niezbędnych podstaw planistycznych dla realizacji programu „Master Plan dla Poznańskiej Kolei Metropolitalnej (PKM)”. Celem dokumentu jest utworzenie systemu zintegrowanych węzłów przesiadkowych, czyli miejsc umożliwiających dogodną zmianę środka transportu, wyposażonych w infrastrukturę niezbędną dla obsługi podróżnych. Planowane w ramach programu inwestycje polegać będą przede wszystkim na wyposażeniu istniejących stacji i przystanków kolejowych w dodatkowe elementy infrastruktury komunikacyjnej umożliwiającej integrację transportu autobusowego, samochodowego, rowerowego i ruchu pieszego z transportem szynowym. W ramach planowanych inwestycji przewiduje się m.in. realizację parkingów typu P&R, parkingów rowerowych oraz zatok i przystanków autobusowych.

Nadrzędnym celem realizacji programu jest poprawa integralności obszaru metropolitalnego poprzez rozwój systemu zintegrowanego transportu zbiorowego stanowiącego alternatywę dla indywidualnych form transportu. Budowa Poznańskiej Kolei Metropolitalnej przyczyni się do zwiększenia dostępności poszczególnych obszarów, zmniejszenia obciążenia sieci drogowej i poprawy stanu środowiska przyrodniczego.

Uchwała w sprawie przystąpienia do sporządzenia planu zostanie podjęta na wniosek Burmistrza Gminy Stęszew, zgodnie z art. 14 ust. 4 ustawy o planowaniu i zagospodarowaniu przestrzennym. Zakres prac planistycznych będzie obejmował problematykę zgodną z przepisami art. 15 ust. 2 i art. 16 ust. 1 oraz w zależności od potrzeb problematykę określoną w art. 15 ust. 3. Projekt planu będzie zawierał opracowania, o których mowa w art. 17 pkt 4 i 5 ustawy o planowaniu i zagospodarowaniu przestrzennym.