

UCHWAŁA NR LXXI/488/2023
RADY MIEJSKIEJ GMINY STĘSZEW

z dnia 31 sierpnia 2023 r.

w sprawie likwidacji dotychczasowej aglomeracji Stęszew i wyznaczenia nowej aglomeracji Stęszew

Na podstawie art. 87 ust. 1 i 4 ustawy z dnia 20 lipca 2017 r. Prawo wodne (t.j. Dz. U. z 2023 r. poz. 1478) po uzgodnieniu z Regionalnym Zarządem Gospodarki Wodnej oraz Regionalną Dyрекcją Ochrony Środowiska Rada Miejska Gminy Stęszew uchwala co następuje:

§ 1. Likwiduje się aglomerację Stęszew wyznaczoną uchwałą nr XXXI/236/2021 Rady Miejskiej Gminy Stęszew z dnia 18 lutego 2021 r. (Dz. U. Woj. Wielkopolskiego z dnia 8 marca 2021 r., Poz. 2047) w sprawie wyznaczenia obszaru, wielkości i granic Aglomeracji Stęszew.

§ 2. Wyznacza się Aglomerację Stęszew o równoważnej liczbie mieszkańców (RLM) wynoszącej 9 302 obejmującą miejscowości: Dębienko, Dębno, Krąplewo, Stęszew, Trzebaw, Witobel, Zamysłowo i Będlewo na terenie gminy Stęszew z oczyszczalnią ścieków zlokalizowaną w Witoblu, z wyłączeniem obszarów obsługiwanych przez przydomowe oczyszczalnie ścieków, których wykaz stanowi załącznik nr 1 do uchwały.

§ 3. Opis aglomeracji Stęszew stanowi załącznik nr 2 do uchwały.

§ 4. Obszar i granice aglomeracji Stęszew, o której mowa w § 2, zostały wyznaczone na mapie w skali 1:10 000 stanowiącej załącznik nr 3 do uchwały.

§ 5. Wykonanie uchwały powierza się Burmistrzowi Gminy Stęszew.

§ 6. Uchwała wchodzi w życie po upływie 14 dni od dnia jej ogłoszenia w Dzienniku Urzędowym Województwa Wielkopolskiego.

Przewodniczący Rady
Miejskiej Gminy Stęszew

inż. Mirosław Potrawiak

Załącznik Nr 1 do uchwały Nr LXXI/488/2023
Rady Miejskiej Gminy Stęszew
z dnia 31 sierpnia 2023 r.

Wykaz adresów przydomowych oczyszczalni ścieków wyłączonych z obszaru aglomeracji Stęszew			
lp.	Miejscowość	Ulica	Numer posesji
1	Dębienko	Generała Sikorskiego	44
2	Dębienko	Nowa	20
3	Dębienko	Zacisze	15
4	Stęszew	Akcyjowa	23
5	Stęszew	Gabriela Narutowicza	32
6	Stęszew	Kardynała Stefana Wyszyńskiego	4
7	Trzebaw	Spokojna	19
8	Witobel	Długa	10
9	Zamysłowo	Twardowska	50

Załącznik Nr 2 do uchwały Nr LXXI/488/2023
Rady Miejskiej Gminy Stęszew
z dnia 31 sierpnia 2023 r.

**OPIS
AGLOMERACJI
STĘSZEW**

POWIAT POZNAŃSKI
WOJEWÓDZTWO WIELKOPOLSKIE

MARZEC, 2023

I. WSTĘP

1. Aktualny stan prawny aglomeracji i przyczyny wnioskowania o zmianę:

Aglomeracja Stęszew została utworzona uchwałą nr XXXI/236/2021 Rady Miejskiej Gminy Stęszew z dnia 18 lutego 2021 r. (Dz. U. Woj. Wielkopolskiego z dnia 8 marca 2021 r., Poz. 2047) w sprawie wyznaczenia obszaru, wielkości i granic Aglomeracji Stęszew, o równoważnej liczbie mieszkańców (RLM) 9 196.

W wyniku szczegółowej inwentaryzacji istniejącej sieci kanalizacji sanitarnej oraz zbiorników bezodpływowych i przydomowych oczyszczalni ścieków, a także przeliczeń RLM, na podstawie których wykazano, iż procent skanalizowania aglomeracji uległ poprawie, wnioskuje się o wyznaczenie obszaru i granic aglomeracji Stęszew spełniającej wszystkie warunki wskazane w art. 87a ustawy Prawo Wodne (tekst jednolity Dz. U. z 2022 r. poz. 2625 z późn. zm.). Niniejszy wniosek został przygotowany zgodnie z obowiązującym rozporządzeniem Ministra Gospodarki Morskiej i Żeglugi Śródlądowej z dnia 27 lipca 2018 r. w sprawie sposobu wyznaczania obszarów i granic aglomeracji (Dz. U. z 2018 r. poz. 1586), Wytycznymi do wyznaczania, zmiany lub likwidacji obszarów i granic aglomeracji, Warszawa, lipiec 2019r. oraz Poradnikiem dla samorządów wyznaczających aglomeracje, Warszawa, wrzesień 2020r.

2. Podstawę wyznaczenia obszaru i granic aglomeracji stanowią:

- Studium uwarunkowań i kierunków zagospodarowania przestrzennego gminy Stęszew,
- Miejscowe Plany Zagospodarowania Przestrzennego gminy Stęszew,
- decyzje o ustaleniu lokalizacji inwestycji celu publicznego,
- decyzje o warunkach zabudowy i zagospodarowania terenu,
- pozwolenia na budowę w zakresie gospodarki wodnej.

II. OPIS AGLOMERACJI O RÓWNOWAŻNEJ LICZBIE MIESZKAŃCÓW

PONIŻEJ 10 000 RLM

1. Nazwa aglomeracji: **Stęszew**
2. RLM aglomeracji: **9 302**
3. Gmina wiodąca w aglomeracji: **Stęszew**
4. Gminy w aglomeracji: **Stęszew**
5. Kanalizacja sanitarna istniejąca na obszarze proponowanej aglomeracji:

L.P	Opis	RLM
1	Liczba mieszkańców (meldunek stały i czasowy)	8 904
2	Liczba mieszkańców korzystająca z istniejącej sieci kanalizacji sanitarnej	8 872
3	Liczba osób czasowo przebywających w aglomeracji korzystająca z sieci kanalizacji sanitarnej (miejsca noclegowe)	282

4	Liczba osób czasowo przebywających w aglomeracji obsługiwana przez tabor asenizacyjny (miejsca noclegowe)	0
5	Liczba mieszkańców obsługiwana przez przydomowe oczyszczalnie	0
6	Liczba mieszkańców obsługiwanych przez tabor asenizacyjnych	32
Istniejąca sieć kanalizacji sanitarnej na terenie aglomeracji		
Długość sieci kanalizacji sanitarnej grawitacyjnej (w km)		52,3
Długość sieci kanalizacji sanitarnej tłocznej (w km)		10,6

6. Kanalizacja sanitarna planowana na obszarze aglomeracji do 2027 r.:

Aktualnie na obszarze aglomeracji Stęszew nie planuje się inwestycji liniowych polegających na budowie sieci kanalizacji sanitarnej. W ostatnim czasie została wykonana sieć w miejscowości Będlewo z której ścieki są odprowadzane do oczyszczalni ścieków w Witoblu. W związku z powyższym włączono obszar do granic aglomeracji.

7. Opis funkcjonującej na terenie aglomeracji oczyszczalni ścieków:

Ścieki generowane na terenie Aglomeracji Stęszew oczyszczane są w Oczyszczalni Ścieków w Witoblu, położonej na obszarze gminy Stęszew.

Oczyszczalnia ścieków	
Nazwa oczyszczalni ścieków	Oczyszczalnia ścieków w Witoblu
Lokalizacja oczyszczalni ścieków	Witobel ul. Długa, dz. Ewidencyjna nr 182/11
Nazwa odbiornika ścieków	
I rzędu	Kanał Mosiński
II rzędu	Warta
Bezpośredni odbiornik	Rów melioracyjny MS-1
Współrzędne geograficzne punktu zrzutu ścieków	szerokość (N) 52,2644: długość (E) 16,6698
Technologia oczyszczania ścieków	Biologiczna
Przepustowość projektowa oczyszczalni ścieków [m ³ /d // RLM]	1 700 (Qmax 2 600) // 13 300
Odbiornik ścieków oczyszczonych zgodnie z pozwoleniem wodnoprawnym: - kilometrąz miejsca odprowadzania ścieków oczyszczonych	Rów melioracyjny MS-1 Kilometrąz 7+310
Pozwolenie wodnoprawne dla oczyszczalni ścieków (numer)	WŚ.6341.1.98.2015.VIII

8. Charakterystyka ilości i jakości oczyszczanych ścieków na terenie aglomeracji:

Ilość ścieków powstających na terenie całej aglomeracji Stęszew, dostarczanych do oczyszczalni ścieków: **454,6 tys. m³/r tj. 1 245,6 m³/d.**

- Ilość ścieków pochodzących od mieszkańców, turystów i przemysłu odprowadzanych zbiorczym systemem kanalizacyjnym wynosi: **453,7 m³/r, tj. 1 243 m³/d.**
- Ilość ścieków powstających na terenie aglomeracji nieobjętych systemem kanalizacji zbiorczej, gdzie zastosowano systemy indywidualne albo planuje się zastosowanie systemów indywidualnych:
 - a) dostarczonych do oczyszczalni ścieków taborem asenizacyjnym: **0,95 tys. m³/r tj. 2,6 m³/d,**
 - b) oczyszczonych systemami indywidualnymi (przydomowymi oczyszczalniami ścieków): **0,0 tys. m³/r, tj. 0,0 m³/d.**

Oczyszczalnia ścieków w Witoblu	
Średnie roczne wartości wskaźników zanieczyszczeń w ściekach surowych dopływających do komunalnej oczyszczalni ścieków	
Średnioroczne stężenie BZT ₅ [mg/l]	773
Średnioroczne stężenie ChZT [mg/l]	1 423
Średnioroczne zawiesiny [mg/l]	427
Średnioroczne stężenie N _{og} [mg/l]	133
Średnioroczne stężenie P _{og} [mg/l]	17
Węglowodory ropopochodne [mg/l]	0,5

Średnie roczne wartości wskaźników zanieczyszczeń w ściekach oczyszczonych odpływających z oczyszczalni ścieków:	
Średnioroczne stężenie BZT ₅ [mg/l]	9
Średnioroczne stężenie ChZT [mg/l]	68
Średnioroczne zawiesiny [mg/l]	16
Średnioroczne stężenie N _{og} [mg/l]	35
Średnioroczne stężenie P _{og} [mg/l]	1,8
Węglowodory ropopochodne [mg/l]	0,1

Porównanie jakości ścieków oczyszczonych z najwyższymi dopuszczalnymi wartościami substancji zanieczyszczających wskazanymi w rozporządzeniu Ministra Gospodarki Morskiej i Żeglugi Śródlądowej z dnia 12 lipca 2019 (Dz.U. z 2019 r. poz. 1311),

Średnie stężenie w ściekach oczyszczonych						Wartości dopuszczalne dla aglomeracji o RLM od 2000 do 9 999					
BZT₅	ChZT	Nog	Pog	zaw. ogólna	Węglowodory ropopochodne	BZT₅	ChZT	Nog	Pog	zaw. ogólna	Węglowodory ropopochodne
mg/l	mg/l	mg/l	mg/l	mg/l	mg/l	mg/l	mg/l	mg/l	mg/l	mg/l	mg/l
9	68	35*	1,8*	16	0,1*	15	125	15*	2*	35	15*

*Pozostałe zanieczyszczenia wynikające z pozwolenia wodnoprawnego, które porównano z wartościami dopuszczalnymi dla oczyszczalni o RLM od 10 000 do 14 999.

Przedmiotowa oczyszczalnia obsługuje aglomerację o wielkości od 2 000 RLM do 9 999 RLM, w związku z czym jakość ścieków porównano z najwyższymi dopuszczalnymi wartościami zanieczyszczeń określonymi w rozporządzeniu Ministra Gospodarki Morskiej i Żeglugi Śródlądowej z dnia 12 lipca 2019 (Dz.U. z 2019 r. poz. 1311) dla aglomeracji o tej wielkości. Zgodnie z powyższym, oczyszczalnia ścieków spełnia wymagania.

Na oczyszczalni w Witoblu planowana jest modernizacja, która pozytywnie wpłynie na poprawę jakości ścieków oczyszczonych – pierwszy etap, który wpłynie na poprawę standardów oczyszczania ścieków ma zostać zakończony w bieżącym roku (tj. 2023 r.).

9. Charakterystyka ścieków przemysłowych powstających na terenie aglomeracji:

Na obszarze aglomeracji identyfikuje się znaczące zakłady przemysłowe, które przez bytowy charakter ścieków nie podlegają badaniu ich jakości. W celu obliczenia RLM dla tych zakładów przyjęto wartości wskaźników zanieczyszczeń dla ścieków surowych dopływających do oczyszczalni w Witoblu:

1. KONAR SP.J
2. PPH KUJAWA S.C.
3. FDH HAMROL
4. Inter-Gumi SP.J

Przemysł podłączony do systemu kanalizacyjnego	
średniodobowa ilość ścieków [m ³ /d]	9
średnie stężenie BZT ₅ [g O ₂ /m ³]	773
przemysł korzystający z systemu kanalizacyjnego [RLM]	116

10. Informacja na temat zamierzeń inwestycyjnych na terenie oczyszczalni ścieków:

Wśród zamierzeń inwestycyjnych jest rozbudowa i modernizacja oczyszczalni w Witoblu, która wpłynie pozytywnie na poprawę jakości ścieków oczyszczonych oraz zwiększy wydajność wyrażaną w Równoważnej Liczbie Mieszkańców do 20 677. Aktualnie planuje się ogłoszenie przetargu na realizację inwestycji. Wymiana sitopiaskownika, która wpłynie na standardy oczyszczania ma zostać wykonana do 1.06.2023 r., natomiast termin zakończenia prac związanych z rozbudową podaje się na 2027 r.

11. Wykaz zakładów przemysłowych planowanych do podłączenia do systemu kanalizacji zbiorczej:

Aktualnie na terenie aglomeracji Stęszew nie planuje się powstania nowych zakładów przemysłowych. W związku z powyższym, nie jest planowane podłączenie nowych zakładów do systemu kanalizacji zbiorczej.

12. Strefy ochronne ujęć wody obejmujące tereny ochrony bezpośredniej i tereny ochrony pośredniej:

Na terenie aglomeracji Stęszew znajdują się następujące strefy ochronne ujęć wody:

Strefa ochronna ujęcia wody	Akt prawa miejscowego lub decyzja ustanawiająca strefę	Zakazy, nakazy i ograniczenia obowiązujące na terenie strefy ochrony ujęć wody
Strefa ochrony bezpośredniej ujęcia wody podziemnej w miejscowości Stęszew na działce ewidencyjnej nr 876/1.	Decyzja Dyrektora Zarządu Zlewni Wód Polskich w Poznaniu nr PO.ZUZ.4.4100.95.2018.JM z dnia 14 marca 2019 r.	Na terenie ochrony bezpośredniej ujęcia wód podziemnych należy: 1. odprowadzać wody opadowe lub roztopowe w sposób uniemożliwiający przedostawanie się ich do urządzeń służących do poboru wody; 2. zagospodarować teren zielenią; 3. odprowadzać poza granicę terenu ochrony bezpośredniej, ścieki z urządzeń sanitarnych przeznaczonych do użytku dla osób zatrudnionych przy obsłudze urządzeń służących do poboru wody; ograniczyć, wyłącznie do niezbędnych potrzeb, przebywanie osób niezatrudnionych przy obsłudze urządzeń służących do poboru wody;
Strefa ochrony bezpośredniej ujęcia wody podziemnej w miejscowości Trzebaw na działkach ewidencyjnych nr 307/6 i 307/8.	Decyzja Dyrektora Zarządu Zlewni Wód Polskich w Poznaniu nr PO.ZUZ.4.4100.91.2018.JM z dnia 13 lutego 2019 r.	Na terenie ochrony bezpośredniej ujęcia wód podziemnych należy: 1. odprowadzać wody opadowe lub roztopowe w sposób uniemożliwiający przedostawanie się ich do urządzeń służących do poboru wody; 2. zagospodarować teren zielenią; 3. odprowadzać poza granicę terenu ochrony bezpośredniej, ścieki z urządzeń sanitarnych przeznaczonych do użytku dla osób zatrudnionych przy obsłudze urządzeń służących do poboru wody; ograniczyć, wyłącznie do niezbędnych potrzeb, przebywanie osób niezatrudnionych przy obsłudze urządzeń służących do poboru wody;

Strefa ochronna ujęcia wody	Akt prawa miejscowego lub decyzja ustanawiająca strefę	Zakazy, nakazy i ograniczenia obowiązujące na terenie strefy ochrony ujęć wody
Strefa ochrony bezpośredniej ujęcia wody podziemnej w miejscowości Będlewo na działce ewidencyjnej nr 498.	Decyzja Dyrektora Zarządu Zlewni Wód Polskich w Poznaniu nr PO.ZUZ.4.4100.212.2018.JM z dnia 12 lipca 2019 r.	Na terenie ochrony bezpośredniej ujęcia wód podziemnych należy: <ol style="list-style-type: none"> 1. odprowadzać wody opadowe lub roztopowe w sposób uniemożliwiający przedostawanie się ich do urządzeń służących do poboru wody; 2. zagospodarować teren zielenią; 3. odprowadzać poza granicę terenu ochrony bezpośredniej, ścieki z urządzeń sanitarnych przeznaczonych do użytku dla osób zatrudnionych przy obsłudze urządzeń służących do poboru wody; ograniczyć, wyłącznie do niezbędnych potrzeb, przebywanie osób niezatrudnionych przy obsłudze urządzeń służących do poboru wody;

13. Obszary ochronne zbiorników wód śródlądowych:

Na terenie aglomeracji Stęszew nie zostały oznaczone aktami prawa miejscowego lub decyzjami obszary ochronne zbiorników wód śródlądowych.

14. Formy ochrony przyrody:

Na terenie aglomeracji Stęszew znajdują się następujące formy ochrony przyrody:

Formy ochrony przyrody	Akt prawny uznający obszar za formę ochrony przyrody
Natura 2000: Ostoja Wielkopolska Kod obszaru: PLH300010	Decyzja Komisji z dnia 13 listopada 2007 r. przyjmująca, na mocy dyrektywy Rady 92/43/EWG, pierwszy zaktualizowany wykaz terenów mających znaczenie dla Wspólnoty, składających się na kontynentalny region biogeograficzny (notyfikowana jako dokument C(2007)5043)(2008/25/WE). Dziennik Urzędowy Unii Europejskiej (L 12 str.383). Rozporządzenie Ministra Klimatu i Środowiska z dnia 29 sierpnia 2022 r. w sprawie specjalnego obszaru ochrony siedlisk Ostoja Wielkopolska (PLH300010). Dziennik Ustaw Rzeczypospolitej Polskiej (Dz.U. 2022 poz. 2223).
Natura 2000: Ostoja Rogalińska Kod obszaru: PLB300017	Rozporządzenie Ministra Środowiska z dnia 05.09.2007 r. zmieniające rozporządzenie w sprawie obszarów specjalnej ochrony ptaków Natura 2000. Dziennik Urzędowy (Dz.U.07.179.1275).

Formy ochrony przyrody	Akt prawny uznający obszar za formę ochrony przyrody
Wielkopolski Park Narodowy	Rozporządzenie Rady Ministrów z dnia 16 kwietnia 1957 r. w sprawie utworzenia Wielkopolskiego Parku Narodowego. Dz.U. z 1957 r. Nr 24, poz. 114. Rozporządzenie Rady Ministrów z dnia 22 października 1996 r. w sprawie Wielkopolskiego Parku Narodowego. Dz.U. z 1996 r. Nr 130, poz. 613. Rozporządzenie Ministra Środowiska z dnia 18 lutego 2013 r. w sprawie nadania statutu Wielkopolskiemu Parkowi Narodowemu z siedzibą w Jeziorach. Dz.U. z 2013 r. poz. 316.
Użytek ekologiczny: Nie nadano nazwy	Uchwała Nr XXVI/247/2001 Rady Miejskiej Gminy Sędziszew z dnia 28 grudnia 2001 r. w sprawie uznania niektórych śródpolnych "oczek wodnych" za użytki ekologiczne. Dz. Urz. Woj. Wielkopolskiego z 2002 r. Nr 29, poz. 909.

Pomniki przyrody	Akt prawny uznający obszar za formę ochrony przyrody
Żywotnik olbrzymi - Thuja plicata (Thuja gigantea)	Uchwała Rady Miejskiej Gminy Sędziszew nr XXXI/204/97 z dnia 10.09.1997 r. w sprawie uznania drzew za pomniki przyrody. Dz. Urz. Woj. Wielkopolskiego. Uchwała Nr XXVI/246/2001 Rady Miejskiej Gminy Sędziszew z dnia 28 grudnia 2001 r. w sprawie uznania drzew za pomniki przyrody. Dz. Urz. Woj. Wielkopolskiego.2002.29.906.
Cis pospolity - Taxus baccata	Decyzja RLSiŚ 7146-23/79 w sprawie uznania za pomnik przyrody z dnia 31.12.1979 r. Dz. Urz. Wojewódzkiej Rady Narodowej nr 1 z 10.02.1981 r.
Żywotnik olbrzymi - Thuja plicata (Thuja gigantea)	Uchwała nr XXV/127/92 Rady Miejskiej Gminy Sędziszew z 15.12.1992 r. 2:Uchwała Nr XXVI/246/2001 Rady Miejskiej Gminy Sędziszew z dnia 28 grudnia 2001 r. w sprawie uznania drzew za pomniki przyrody 3:2:Uchwała Nr XXVI/246/2001 Rady Miejskiej Gminy Sędziszew. Uchwała Nr XXVI/246/2001 Rady Miejskiej Gminy Sędziszew z dnia 28 grudnia 2001 r. w sprawie uznania drzew za pomniki przyrody. Dz. Urz. Woj. Wielkopolskiego.2002.29.906.

15. Charakterystyka RLM aglomeracji

Zgodnie z art. 86 ust. 3 pkt 2 ustawy Prawo Wodne, równoważną liczbę mieszkańców (RLM) należy rozumieć jako ładunek substancji organicznych biologicznie rozkładalnych wyrażonych jako wskaźnik pięciodobowego biochemicznego zapotrzebowania tlenu (BZT5) w ilości 60 g tlenu na dobę.

Równoważna liczba mieszkańców aglomeracji, zwana dalej „RLM aglomeracji”, uwzględnia ścieki pochodzące:

- 1) od stałych mieszkańców aglomeracji, gdzie 1 RLM aglomeracji odpowiada 1 stałemu mieszkańcowi aglomeracji;
- 2) z przemysłu w aglomeracji,
- 3) od osób czasowo przebywających w aglomeracji, gdzie 1 RLM aglomeracji odpowiada 1 zarejestrowanemu miejscu noclegowemu.

l.p	Działanie	Opis	RLM
1		Liczba mieszkańców (meldunek stały i czasowy)	8 904

2		Liczba mieszkańców korzystająca z istniejącej sieci kanalizacji sanitarnej	8 872
3		Liczba osób czasowo przebywających w aglomeracji korzystająca z sieci kanalizacji sanitarnej (miejsca noclegowe)	282
4		Liczba osób czasowo przebywających w aglomeracji obsługiwana przez tabor asenizacyjny (miejsca noclegowe)	0
5		Liczba mieszkańców obsługiwana przez przydomowe oczyszczalnie	0
6		Liczba mieszkańców obsługiwana przez tabor asenizacyjny	32
7		Przemysł podłączony do systemu kanalizacyjnego	116
8		Przemysł korzystający ze zbiorników bezodpływowych	0
9	1+3+4+7+8	RLM aglomeracji	9 302
10	2+3+7	RLM korzystająca z kanalizacji	9 270
11	10/9	% RLM	99,66%
12		Mieszkańcy planowani do przyłączenia do sieci w ramach inwestycji planowanych do 31.12.2027 r.	-
13		Przemysł planowany do przyłączenia do sieci w ramach inwestycji realizowanych do 31.12.2027 r.	-
14		Mieszkańcy planowani do przyłączenia do sieci istniejącej kanalizacji sanitarnej	-
15	9	RLM aglomeracji	9 302
16	10+12+13+14	RLM korzystająca z kanalizacji po realizacji inwestycji	9 270
17	16/15	% RLM po realizacji inwestycji	99,66%

16. Zasięg terytorialny

Aglomeracja Stęszew obejmuje miejscowości: Dębienko, Dębno, Krąplewo, Stęszew, Trzebaw, Witobel, Zamysłowo i Będlewo na terenie gminy Stęszew.

17. Badanie spełnienia przez aglomerację warunków Dyrektywy ściekowej 91/271/EWG.

a) Warunek I (art. 3 Dyrektywy) **procent skanalizowania w aglomeracji:**

Procent skanalizowania aglomeracji Stęszew wynosi 99,66%.

Warunek spełniony (zgodnie z warunkiem w art. 87a pkt 1 ustawy Prawo Wodne).

b) Warunek II (art. 10 Dyrektywy) **wydajność oczyszczalni w aglomeracji** (wyrażona w RLM):

Wydajność projektowa oczyszczalni ścieków w Witoblu wyrażana w Równoważnej Liczbie Mieszkańców wynosi 13 300 i jest większa od wielkości proponowanej aglomeracji tj, 9 302 RLM. Mimo włączenia nowej miejscowości do granic aglomeracji, wydajność oczyszczalni ścieków nadal będzie wystarczająca.

Warunek spełniony (zgodnie z warunkiem w art. 87a pkt 3 ustawy Prawo Wodne).

c) Warunek III (art. 4 i art. 5 Dyrektywy) **standardy oczyszczania ścieków:**

Oczyszczalnia ścieków w Witoblu spełnia wymagania odnośnie jakości ścieków oczyszczonych określonych rozporządzeniem Ministra Gospodarki Morskiej i Żeglugi Śródlądowej z dnia 12 lipca 2019 dla RLM aglomeracji od 2 000 do 9 999.

Warunek spełniony (zgodnie z warunkiem w art. 87a pkt 4 ustawy Prawo Wodne).

18. Podsumowanie

Agglomeracja Stęszew po aktualizacji granic aglomeracji będzie miała 9 302 RLM. Procent skanalizowania na chwilę obecną wynosi 99,66% i uległ poprawie w stosunku do stanu poprzedniego. Wpływ na to miały:

- weryfikacja nowo wybudowanych sieci,
- wyłączenie obszarów nieskanalizowanych, niespełniających wymaganego wskaźnika koncentracji,
- wyłączenie z aglomeracji obszarów obsługiwanych przez przydomowe oczyszczalnie ścieków (ich zestawienie stanowi załącznik nr 1).

Gmina prowadzi ewidencję zbiorników bezodpływowych oraz przydomowych oczyszczalni ścieków o której mowa w art. 3 ust. 3 pkt 1 i 2 ustawy z dnia 13 września 1996 r. o utrzymaniu czystości i porządku w gminach (tekst jednolity Dz. U. z 2022 r. poz. 2519 z późn. zm.). Dodatkowa weryfikacja ewidencji zbiorników bezodpływowych oraz przydomowych oczyszczalni ścieków została wykonana dla obszarów znajdujących się w aglomeracji Stęszew na potrzeby przeprowadzanego przeglądu. Ewidencja zawiera pełne adresy, ilości osób zameldowanych oraz przyczyniła się do poprawnego wyliczenia RLM aglomeracji Stęszew.

Na terenach nieskanalizowanych w aglomeracji ścieki gromadzone są w szczelnych zbiornikach bezodpływowych (na terenie aglomeracji znajduje się 27 zbiorników). Ścieki ze zbiorników bezodpływowych są okresowo wywożone wozami asenizacyjnymi do stacji zlewnych na terenie oczyszczalni ścieków w Witoblu.

Na terenach nieskanalizowanych, wyłączonych z obszaru aglomeracji ścieki gromadzone są w zbiornikach bezodpływowych lub oczyszczane w przydomowych oczyszczalniach ścieków. Ścieki ze zbiorników bezodpływowych oraz osad z przydomowych oczyszczalni ścieków będzie okresowo wywożona przez tabor asenizacyjny do stacji zlewnych na terenie oczyszczalni ścieków w Witoblu.

Dla terenów wyłączonych z obszaru aglomeracji nie pozyskiwano pomocy finansowej na realizację przedsięwzięć w zakresie budowy, rozbudowy i modernizacji urządzeń kanalizacyjnych ze środków budżetu państwa oraz ze środków pochodzących z funduszy Unii Europejskiej otrzymanej w okresie 5 lat od zrealizowania przedsięwzięcia ujętego w Krajowym Programie Oczyszczania ścieków Komunalnych, o którym mowa w art. 88 ust. 1 ustawy Prawo Wodne.

W załączeniu przedstawiono mapę w skali 1: 10 000 zawierającą:

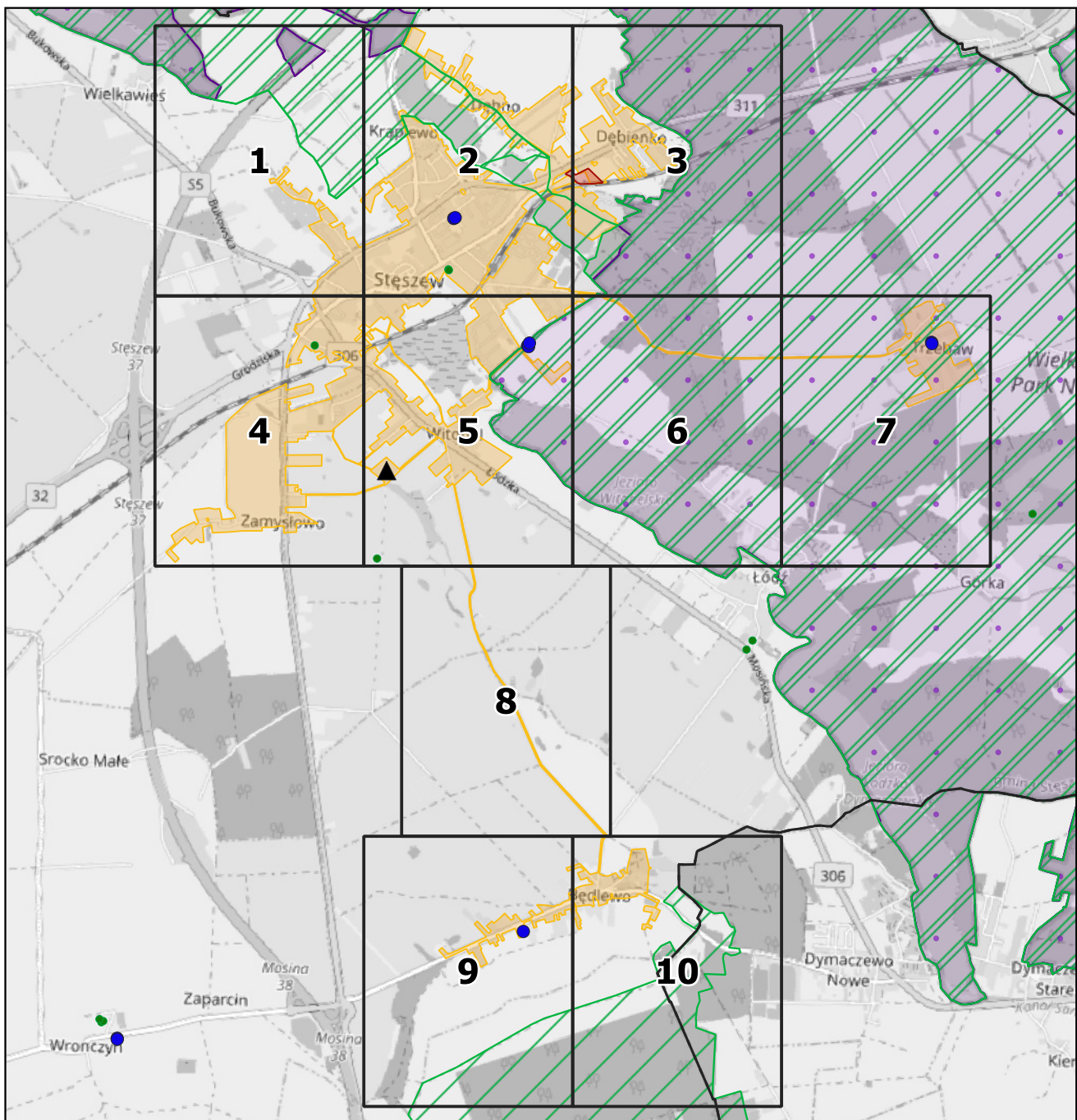
- oznaczenie granic aglomeracji,

- oznaczenie oczyszczalni ścieków komunalnych znajdującej się na terenie aglomeracji, do której odprowadzane są ścieki komunalne,
- oznaczenie granic administracyjnych gmin,
- oznaczenie granic terenów objętych formami ochrony przyrody,
- oznaczenie lokalizacji pomników przyrody,
- oznaczenie istniejącej sieci kanalizacji sanitarnej,
- oznaczenie ujęć wody.

Aglomeracja Stęszew

Schemat podziału map

Załącznik nr 3 do uchwały
Nr LXXI/488/2023
Rady Miejskiej Gminy Stęszew
z dnia 31 sierpnia 2023 r.



Podkład mapowy: OpenStreetMap

Legenda

- ▲ Oczyszczalnia ścieków
- Ujęcie wody
- Granice gmin
- Granice aglomeracji Stęszew

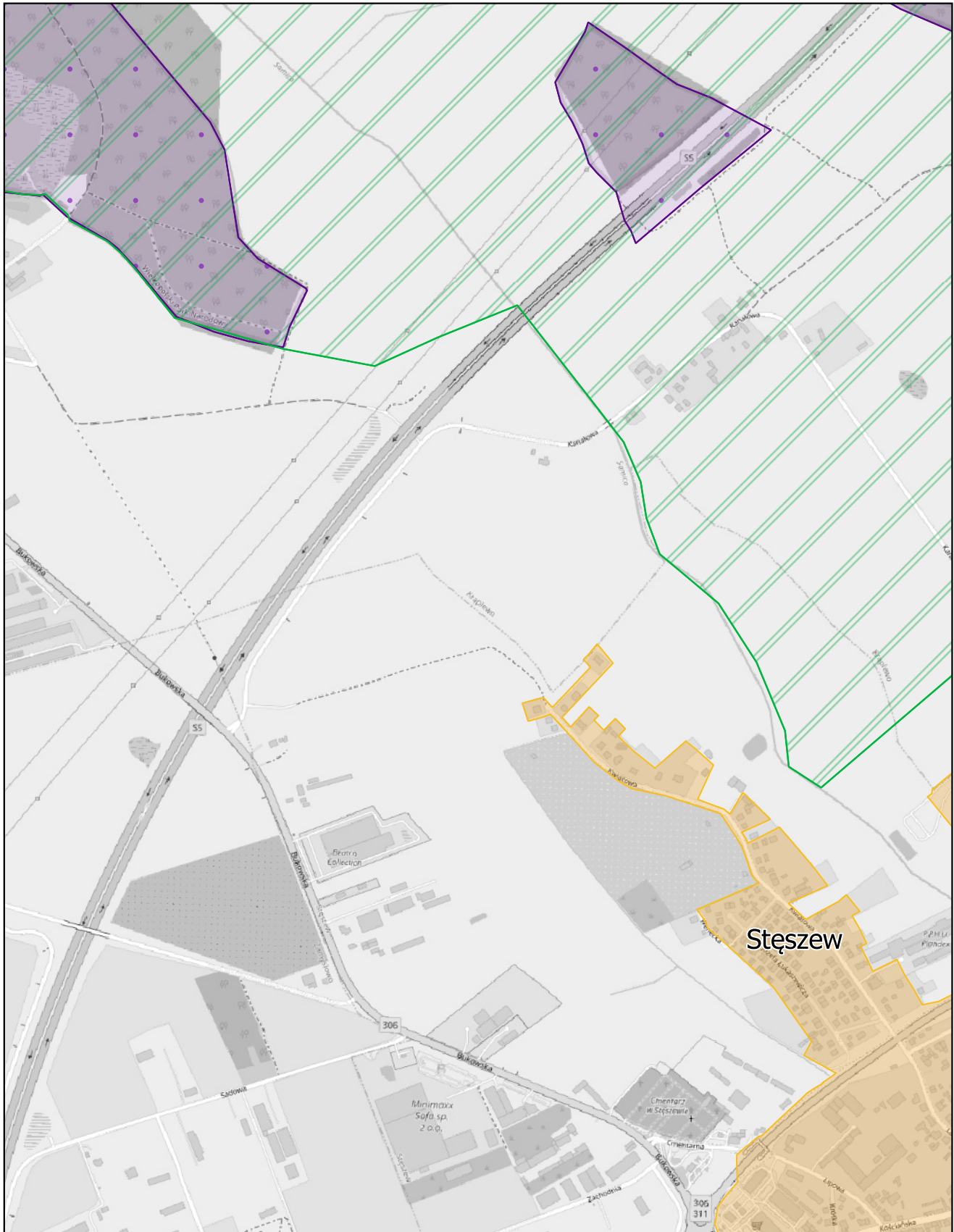
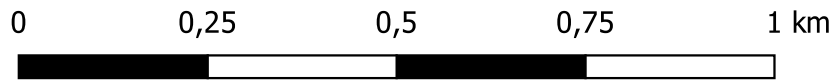
Formy ochrony przyrody

- Pomniki Przyrody
- Użytki ekologiczne
- Natura 2000
- Parki Narodowe

Aglomeracja Stęszew

Arkusz: 1

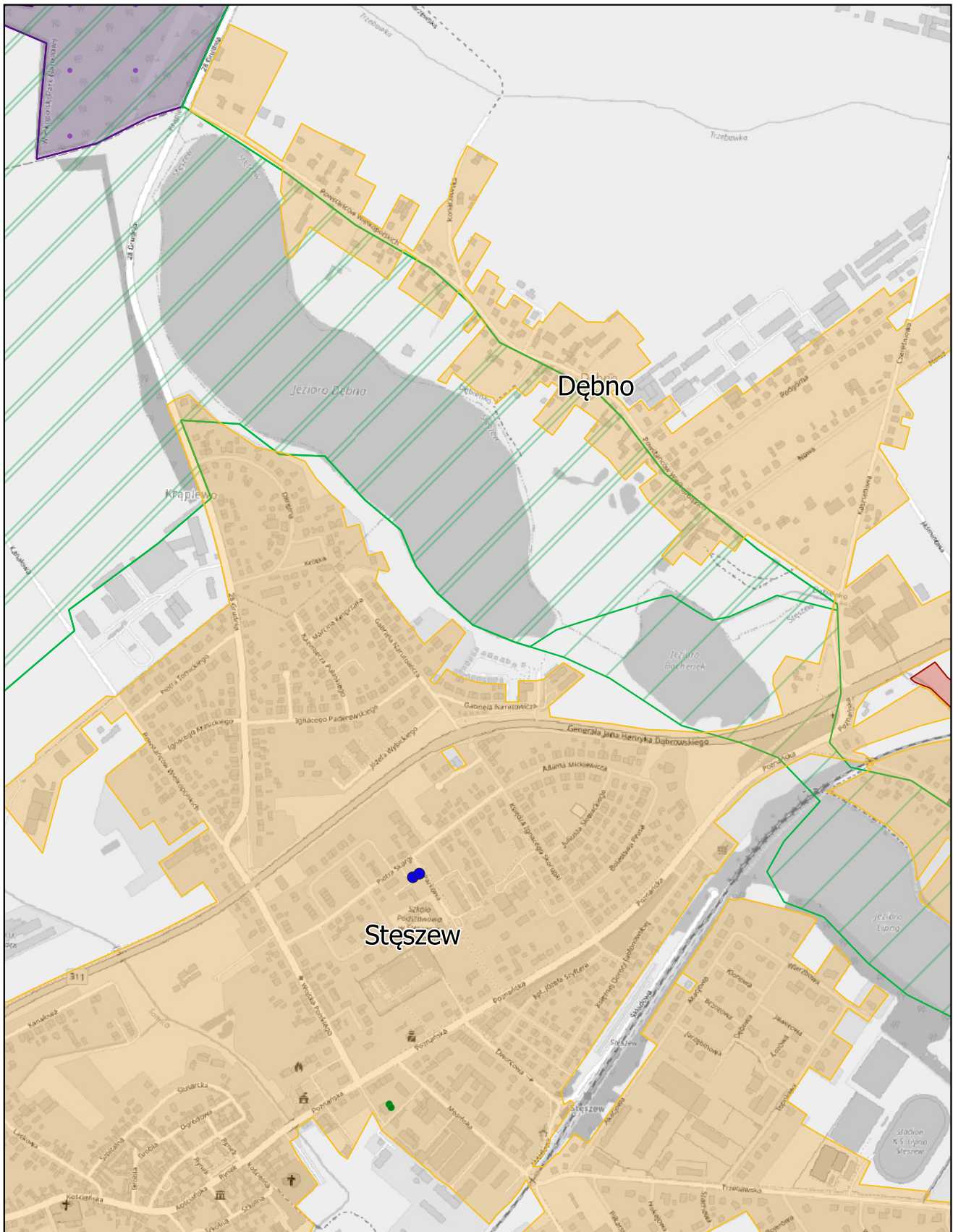
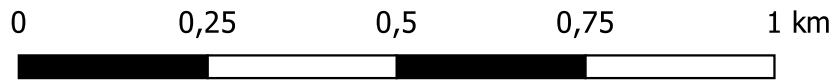
skala: 1:10 000



Aglomeracja Stęszew

Arkusz: 2

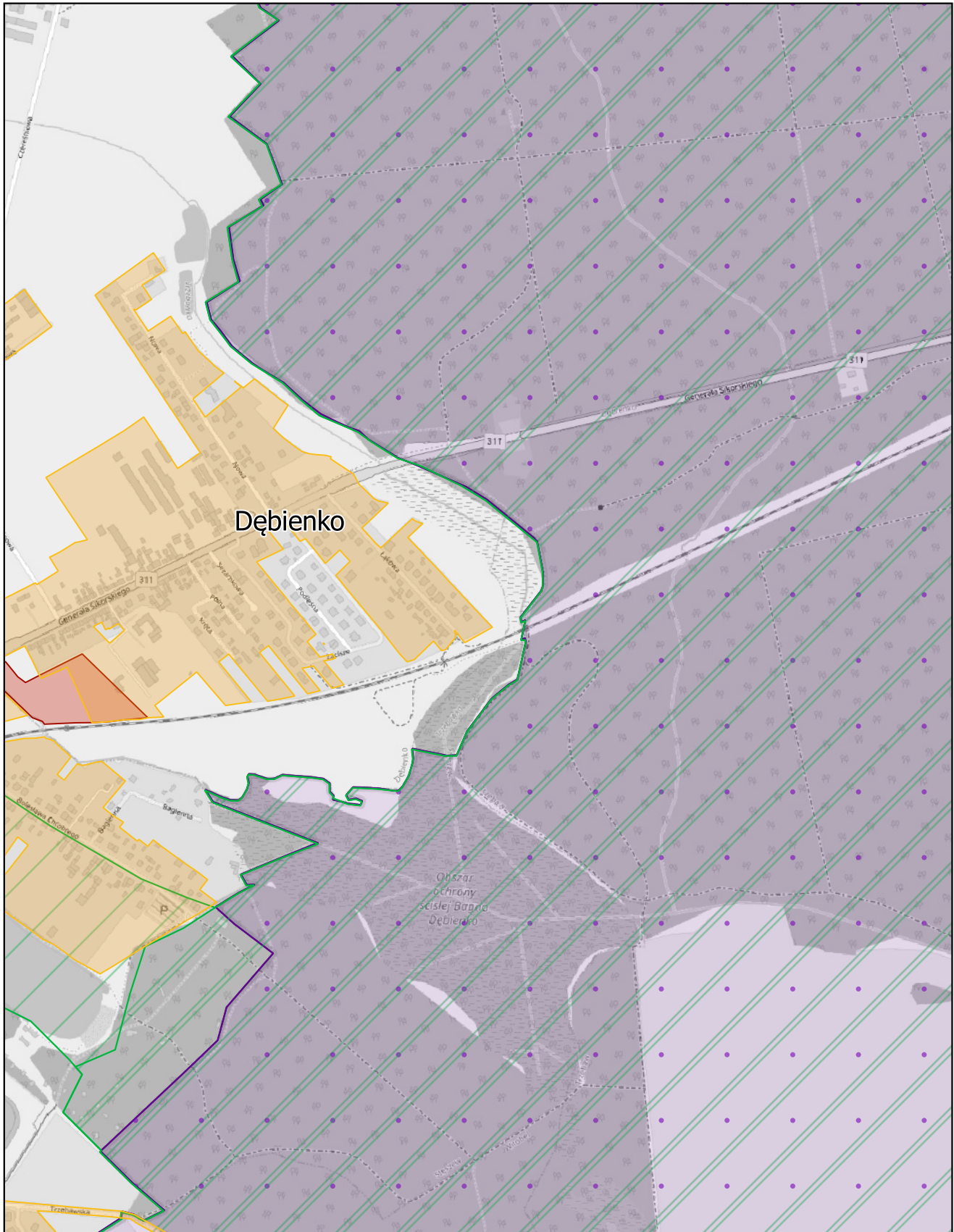
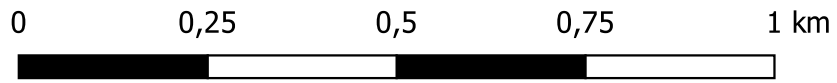
skala: 1:10 000



Aglomeracja Stęszew

Arkusz: 3

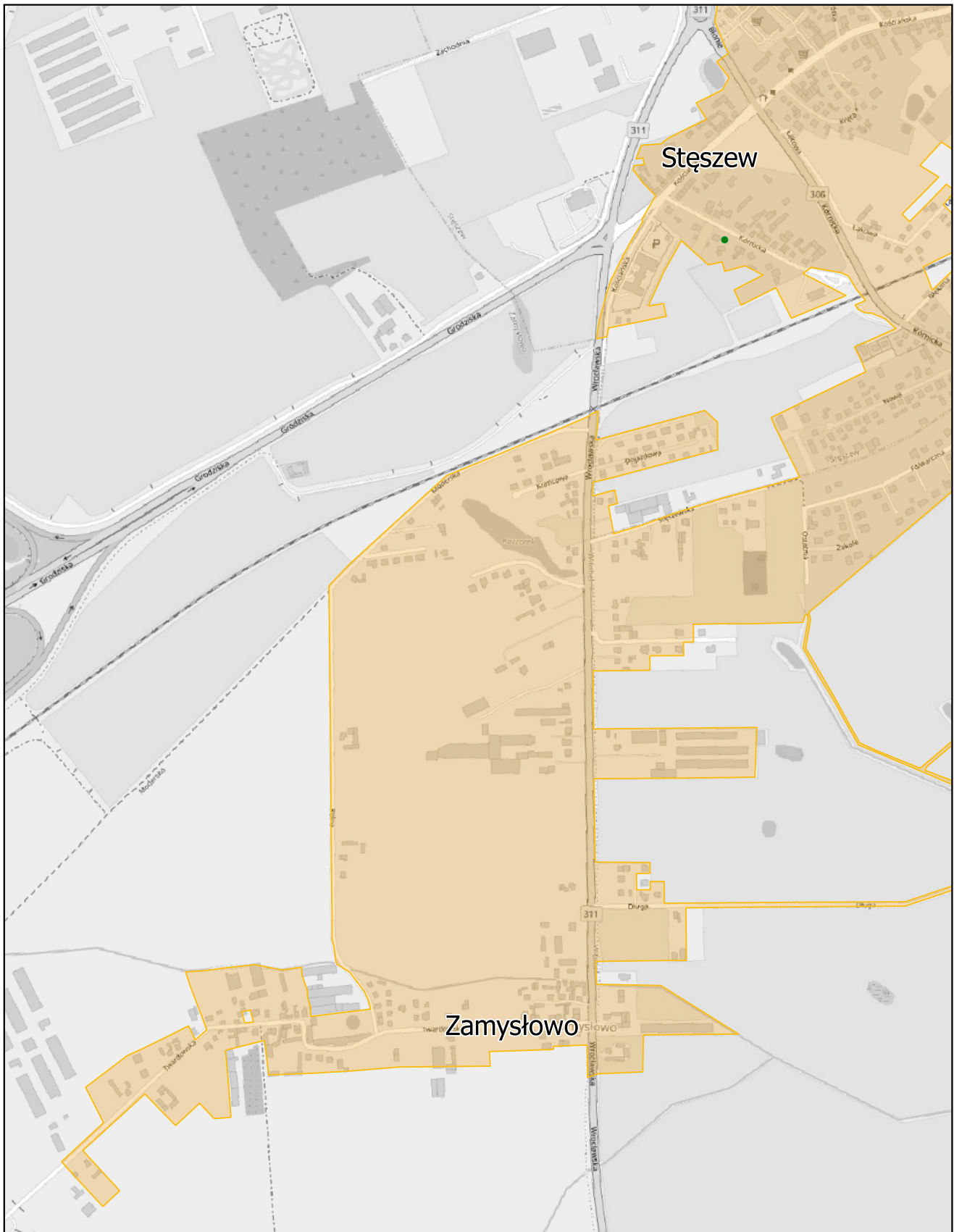
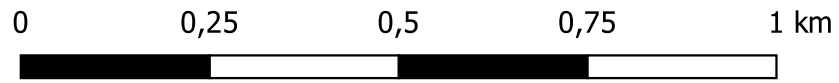
skala: 1:10 000



Aglomeracja Stęszew

Arkusz: 4

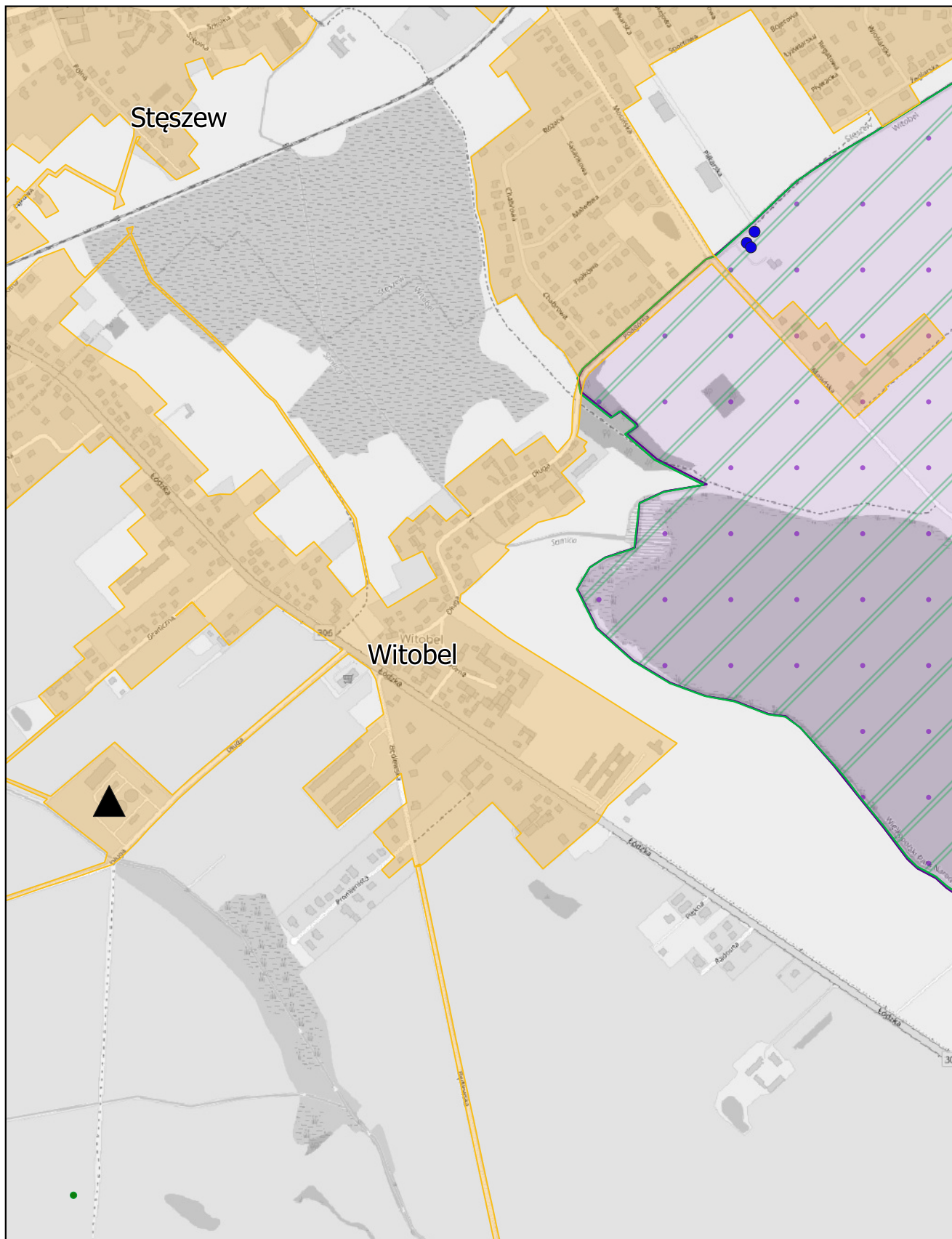
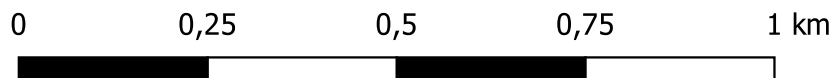
skala: 1:10 000



Aglomeracja Stęszew

Arkusz: 5

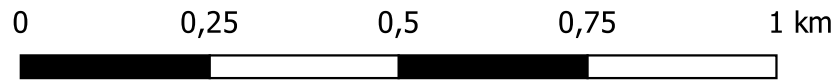
skala: 1:10 000



Aglomeracja Stęszew

Arkusz: 6

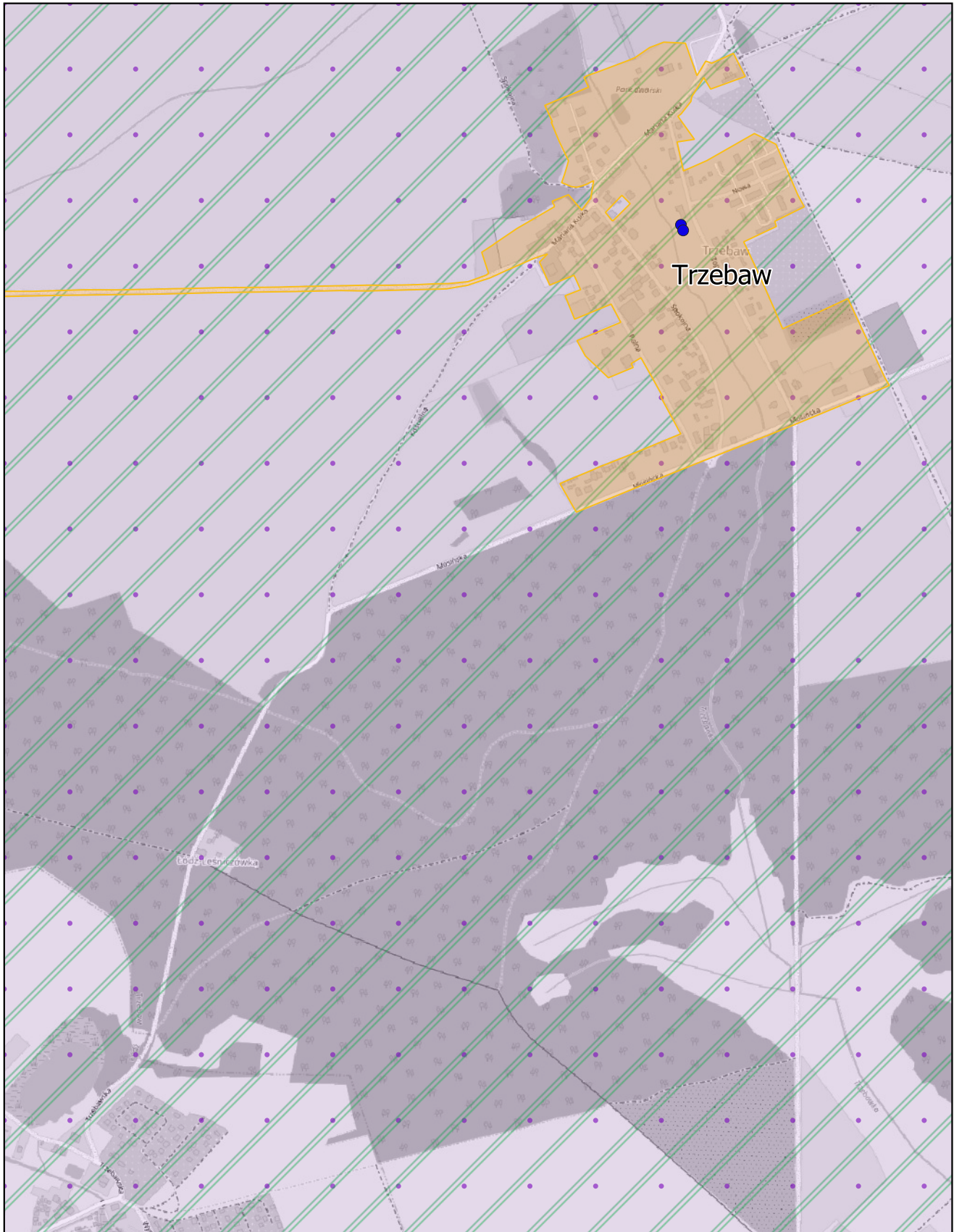
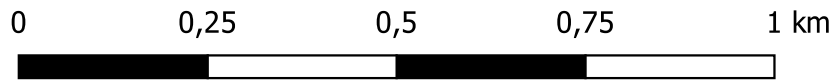
skala: 1:10 000



Aglomeracja Stęszew

Arkusz: 7

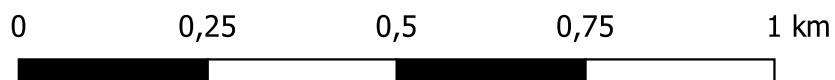
skala: 1:10 000



Aglomeracja Stęszew

Arkusz: 8

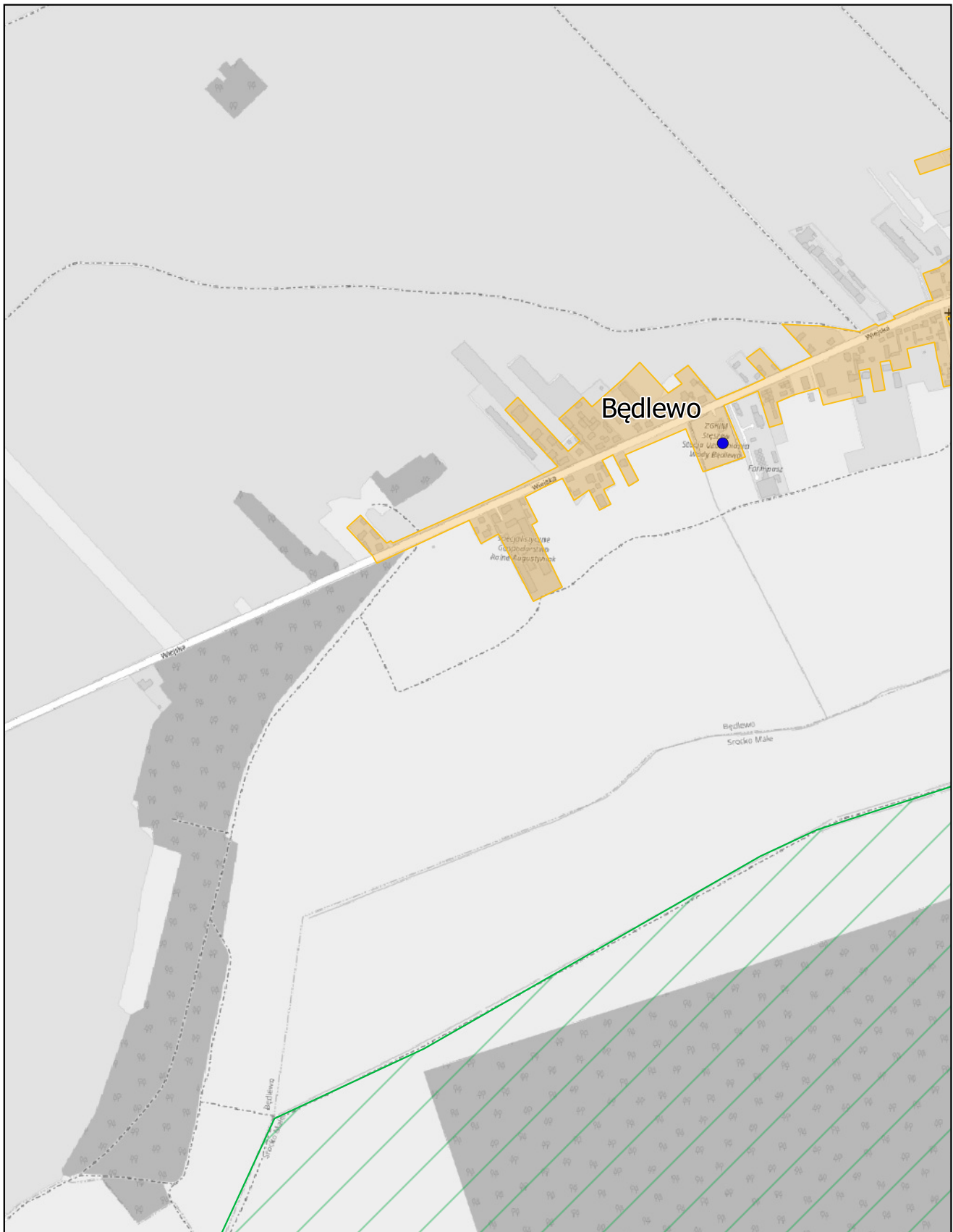
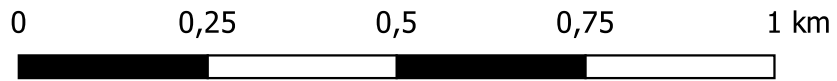
skala: 1:10 000



Aglomeracja Stęszew

Arkusz: 9

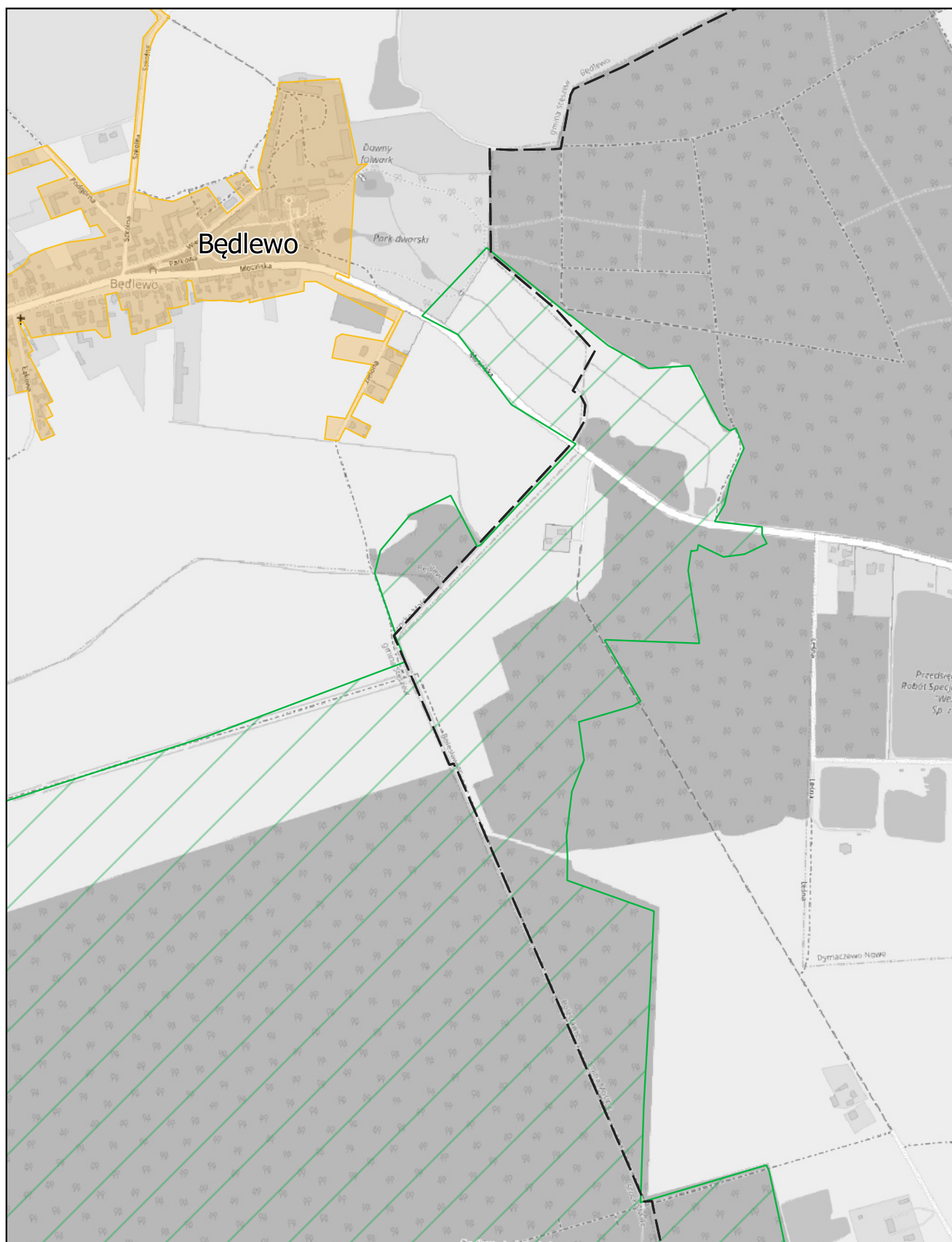
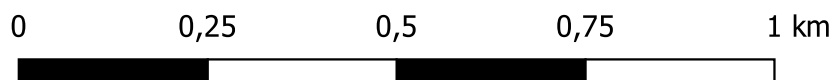
skala: 1:10 000



Aglomeracja Stęszew

Arkusz: 10

skala: 1:10 000



UZASADNIENIE

Aglomeracja Stęszew została utworzona uchwałą nr XXXI/236/2021 Rady Miejskiej Gminy Stęszew z dnia 18 lutego 2021 r. (Dz. U. Woj. Wielkopolskiego z dnia 8 marca 2021 r., Poz. 2047) w sprawie wyznaczenia obszaru, wielkości i granic Aglomeracji Stęszew, o równoważnej liczbie mieszkańców (RLM) 9 196.

W skład aglomeracji wchodzi miejscowości: Dębienko, Dębno, Kraplewo, Stęszew, Trzebaw, Witobel, Zamysłowo i Będlewo na terenie gminy Stęszew.

Na podstawie art. 92 ustawy Prawo wodne z 20 lipca 2017r. (tekst jednolity Dz. U. z 2022 r. poz. 2625 z późn. zm.) przeprowadzono przegląd, w związku z którym nastąpiła konieczność wyznaczenia nowego obszaru i granic aglomeracji Stęszew. Wyłączenie obszarów nieskanalizowanych, nie mających technicznej możliwości na podłączenie się do istniejącej sieci, wyłączenie z aglomeracji obszarów obsługiwanych przez przydomowe oczyszczalnie ścieków, włączenie do aglomeracji nowych skanalizowanych terenów oraz szczegółowe przeliczenia RLM, wpłynęły na poprawę stanu aglomeracji.

Na mocy ww. ustawy Prawo wodne z dniem 1.01.2018 r. kompetencje w zakresie wyznaczania oraz zmian obszaru i granic aglomeracji przejęły samorządy gminne. W myśl art. 87 ust. 1, 2 i 3 ww. ustawy wyznaczenie aglomeracji następuje w drodze uchwały rady gminy.

Wielkość aglomeracji przekracza 2000 RLM, a zatem spełnia wymogi określone w art. 86 ust. 1 ustawy Prawo wodne. Równoważna liczba mieszkańców (RLM) dla aglomeracji Stęszew wynosi 9302 RLM i obejmuje:

- 8 872 RLM pochodzących od mieszkańców aglomeracji korzystających z istniejącej sieci kanalizacyjnej,
- 282 RLM pochodzących od osób czasowo przebywających na terenie aglomeracji korzystających z istniejącej sieci kanalizacyjnej,
- 32 RLM pochodzących od mieszkańców aglomeracji obsługiwanych przez tabor asenizacyjny,
- 116 RLM pochodzących od przemysłu korzystającego z istniejącej sieci kanalizacji sanitarnej.

Na terenie aglomeracji Stęszew funkcjonuje oczyszczalnia biologiczna, spełniająca standardy odprowadzanych ścieków (zgodnie z art. 87a pkt 4 ustawy Prawo Wodne tekst jednolity Dz. U. z 2022 r. poz. 2625 z późn. zm.) o przepustowości $Q_{sr} = 1\,700\text{ m}^3/\text{d}$ i RLM równym 13 300, zlokalizowana na terenie miasta Witobel. Odbiornikiem ścieków oczyszczonych jest rów melioracyjny MS-1. Na terenie oczyszczalni ścieków planowana jest modernizacja oraz rozbudowa, które pozytywnie wpłyną na jakość oczyszczanych ścieków oraz zwiększą jej przepustowość do ok. 20 677 RLM.

Na terenach nieskanalizowanych w aglomeracji ścieki gromadzone są w szczelnych zbiornikach bezodpływowych (na terenie aglomeracji znajduje się 27 zbiorników). Ścieki ze zbiorników bezodpływowych są okresowo wywożone wozami asenizacyjnymi do stacji zlewnych na terenie oczyszczalni ścieków w Witoblu.

Na terenach nieskanalizowanych, wyłączonych z obszaru aglomeracji ścieki gromadzone są w zbiornikach bezodpływowych lub oczyszczane w przydomowych oczyszczalniach ścieków. Ścieki ze zbiorników bezodpływowych oraz osad z przydomowych oczyszczalni ścieków będzie okresowo wywożona przez tabor asenizacyjny do stacji zlewnych na terenie oczyszczalni ścieków w Witoblu.

Z aglomeracji wyłączono obszary obsługiwane przez przydomowe oczyszczalnie ścieków. Ich zestawienie stanowi załącznik nr 1 do niniejszej uchwały.

Dla terenów wyłączonych z obszaru aglomeracji nie pozyskiwano pomocy finansowej na realizację przedsięwzięć w zakresie budowy, rozbudowy i modernizacji urządzeń kanalizacyjnych ze środków budżetu państwa oraz ze środków pochodzących z funduszy Unii Europejskiej otrzymanej w okresie 5 lat od zrealizowania przedsięwzięcia ujętego w Krajowym Programie Oczyszczania ścieków Komunalnych, o którym mowa w art. 88 ust. 1 ustawy Prawo Wodne.

Opis aglomeracji Stęszew stanowi załącznik nr 2 do niniejszej uchwały.

Obszar i granice aglomeracji Sęszew zostały przedstawione na mapie w skali 1:10 000, stanowiącej załącznik nr 3 do niniejszej uchwały. Skala mapy, na której oznaczono obszar i granice aglomeracji, została określona w rozporządzeniu. Ministra Gospodarki Morskiej i Żeglugi Śródlądowej z dnia 27 lipca 2018 r. w sprawie sposobu wyznaczania obszarów i granic aglomeracji (Dz. U. z 2018 r. poz. 1586).

Zgodnie z art. 87 ust. 4 ustawy Prawo wodne, projekt przedmiotowej uchwały został uzgodniony z Regionalnym Zarządem Gospodarki Wodnej oraz Regionalną Dyrekcją Ochrony Środowiska. Mając powyższe na względzie podjęcie niniejszej uchwały jest uzasadnione.