

UCHWAŁA Nr IV/38/2015

Rady Miejskiej Gminy Stęszew z dnia 05 lutego 2015r

o przystąpieniu do zmiany miejscowego planu zagospodarowania przestrzennego gminy Stęszew – fragment wsi Strykowo i Sapowice.

Na podstawie art. 18 ust. 2 pkt. 5 ustawy z dnia 8 marca 1990r *o samorządzie gminnym* (tekst jednolity Dz. U. z 2013r. poz. 594 ze zmianami) oraz art. 14 ust. 1, 2, 3, 4 ustawy z dnia 27 marca 2003r *o planowaniu i zagospodarowaniu przestrzennym* (tekst jednolity Dz. U. z 2012r. poz. 674, ze zmianami), Rada Miejska Gminy Stęszew uchwala co następuje:

§1. Przystępuje się do zmiany miejscowego planu zagospodarowania przestrzennego gminy Stęszew – fragment wsi Strykowo i Sapowice.

§2.1. Plan w którym mowa w §1, obejmuje obszar przedstawiony na mapie, stanowiącej załącznik nr 1 do niniejszej uchwały.

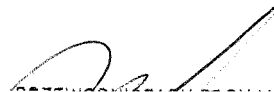
2. Przedmiotem sporządzenia zmiany planu jest określenie warunków prawidłowej obsługi komunikacyjnej i infrastrukturalnej.

3. Zakres ustaleń planu obejmuje czynności wymienione w art. 15 ust. 2 ustawy o planowaniu i zagospodarowaniu przestrzennym.

§ 3. Traci moc uchwała nr XXXIV/309/2014 Rady Miejskiej Gminy Stęszew z dnia 24 marca 2014 roku w sprawie przystąpienia do zmiany miejscowego planu zagospodarowania przestrzennego gminy Stęszew – fragment wsi Strykowo i Sapowice.

§ 4. Wykonanie uchwały powierza się Burmistrzowi Gminy Stęszew.

§ 5. Uchwała wchodzi w życie z dniem podjęcia.



UZASADNIENIE

do uchwały Rady Miejskiej Gminy Sędziszew nr IV/38/2015
z dnia 05 lutego 2015 roku.

o przystąpieniu do zmiany miejscowego planu zagospodarowania przestrzennego gminy Sędziszew – fragment wsi Strykowo i Sapowice.

Przeprowadzenie procedury uchwalenia zmiany miejscowego planu zagospodarowania przestrzennego umożliwi regulację w zakresie obsługi komunikacyjnej i infrastrukturalnej. Wprowadzenie zmiany dotyczącej przebiegu i parametrów lokalnej drogi zbiorczej pozwoli na lepsze zagospodarowanie nieruchomości przyległych do projektowanej drogi. Zasady te ustala się w trybie sporządzenia planu miejscowego w skali odpowiadającej problematyce projektowanego zainwestowania terenu.

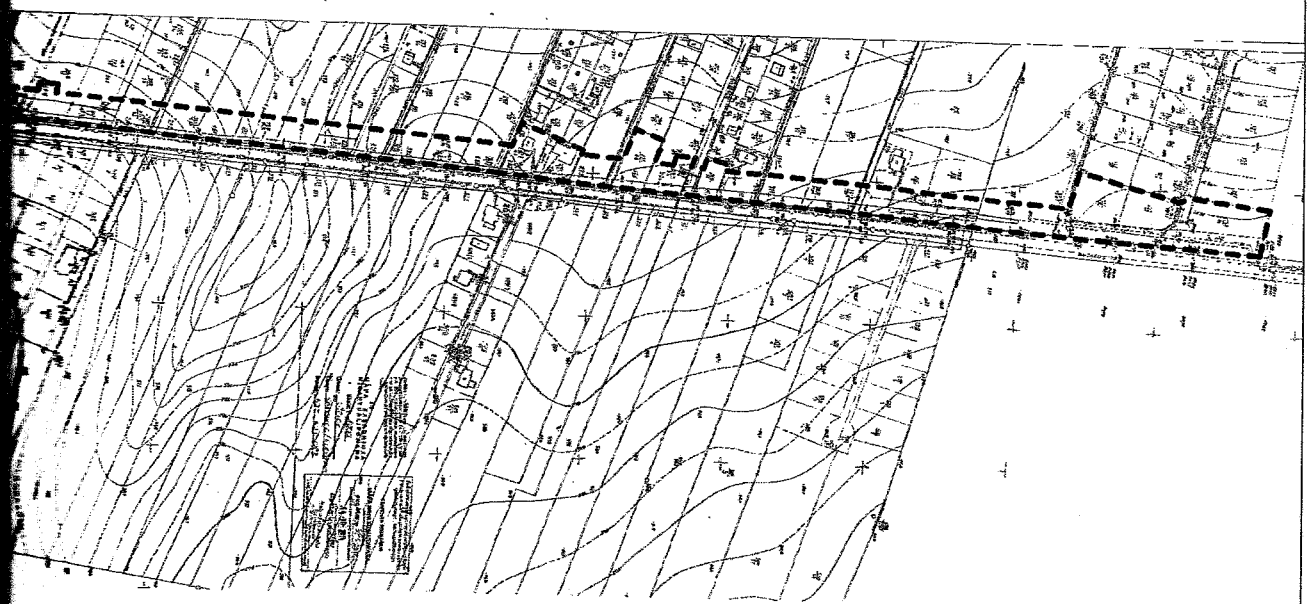
ANALIZA

dotycząca przystąpienia do zmiany miejscowego planu zagospodarowania przestrzennego gminy Stęszew – fragment wsi Strykowo i Sapowice.

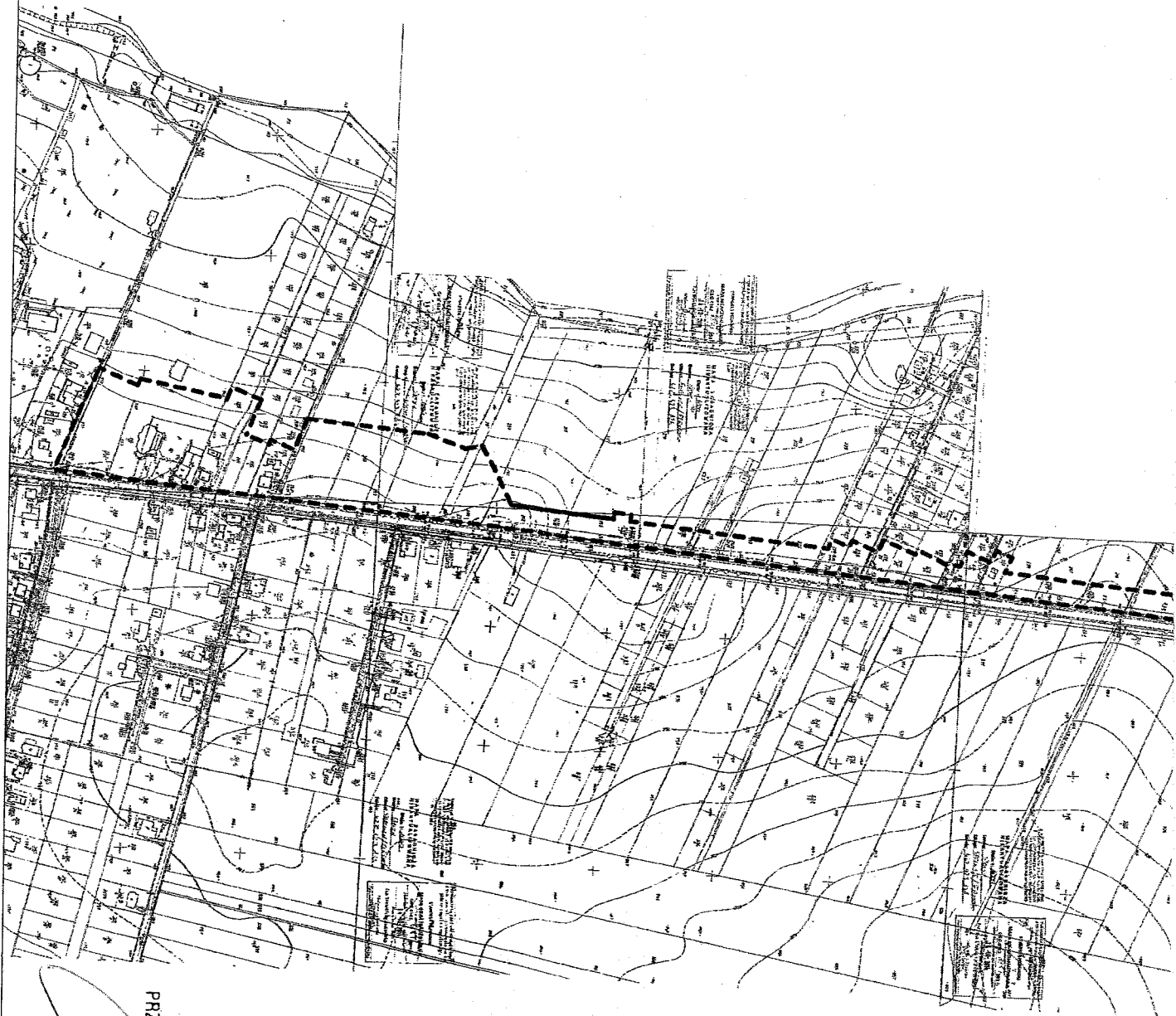
Przedmiotowe przystąpienie do opracowania miejscowego planu zagospodarowania przestrzennego dotyczy terenu położonego we wsi Strykowo i Sapowice, przy drodze powiatowej Rybojedzko - Strykowo 2450P, przeznaczzonego w 2005 roku pod zbiorczą drogę gminną lokalną. Planowane przekształcenie funkcji tego obszaru pozwoli na lepsze zagospodarowanie nieruchomości przyległych do projektowanej drogi oraz regulację w zakresie obsługi komunikacyjnej i infrastrukturalnej. Prawidłowe rozwiązanie zagadnień wprowadzenia zmiany obecnej funkcji terenu, określenia obsługi komunikacyjnej i infrastrukturalnej, powinno nastąpić w drodze opracowania i uchwalenia przedmiotowego miejscowego planu zagospodarowania przestrzennego.

Załącznik do uchwały
Rady Miejskiej Gminy Stęszew
Nr.....IV / 38 / 2015.....
z dnia05. 02. 2015.....

granice opracowania zmiany
miejscowego planu zagospodarowania
przestrzennego gminy Stęszew
- fragment wsi Strykowo i Sapowice



skala 1:5000



PRZEWODNICZĄCY RADY MIEJSKIEJ
GMINY STĘSZEW
inż. Mirosław Potrawiak