

**PLAN  
ODNOWY  
MIEJSCOWOŚCI  
STRYKOWO  
NA LATA  
2008-2015**

**CZERWIEC 2008**

## ***Twórcy Planu Odnowy Miejscowości***

### ***Rada Wsi Strykowo***

Tomasz Szamański ,Henryk Bendowski, Tadeusz Bąkowski,  
Roman Brzostowski, Grzegorz Hejman, Wojciech Korbas, Andrzej  
Krzyżański, Sławomir Wiśniewski

Oraz

### **Mieszkańcy wsi Strykowo**

## **SPIS TREŚCI :**

<b>1. Charakterystyka miejscowości Strykowo</b>	<b>3</b>
1.1 Położenie miejscowości, przynależność administracyjna , powierzchnia, liczba ludności	3
1.2 Historia miejscowości	5
<b>2. Inwentaryzacja zasobów służących odnowie miejscowości</b>	<b>5</b>
2.1 Zasoby przyrodnicze	5
2.2 Dziedzictwo kulturowe	6
2.3 Infrastruktura społeczna	7
2.4 Infrastruktura techniczna	8
2.5 Rolnictwo i gospodarka	9
2.6 Kapitał ludzki i społeczny	12
<b>3. Diagnoza sytuacji aktualnej miejscowości</b>	<b>14</b>
<b>4. Ocena SWOT</b>	<b>15</b>
4.1 Analiza mocnych słabych stron miejscowości	16
4.2 Szanse i zagrożenia	17
<b>5. Wizja rozwoju miejscowości</b>	<b>18</b>
<b>6. Opis planowanych zadań inwestycyjnych i przedsięwzięć aktywizujących społeczność lokalną</b>	<b>20</b>
<b>7. Planowany harmonogram zadań lata na 2008-2014</b>	<b>31</b>
<b>8. Zakończenie</b>	<b>32</b>

# 1. CHARAKTRERYSTYKA MIEJSCOWOŚCI STRYKOWO.

## 1.1. Położenie miejscowości, przynależność administracyjna , powierzchnia , liczba ludności .

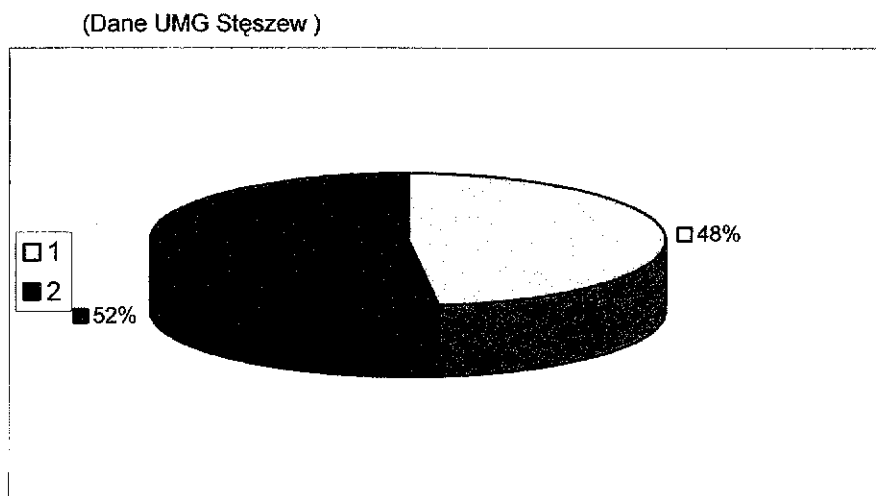
Strykowo - wieś położona w województwie wielkopolskim, w powiecie poznańskim, w gminie Stęszew. Niegdyś wieś znana jako Stryków. W latach 1975-98 miejscowość położona była w województwie poznańskim. Największa wieś w gminie, położona nad jeziorem Strykowskim, ok. 6 km na południowy - zachód od Stęszeza. W XVII w. własność Korzbok- Strykowskich, później Skaławskich. W XIX wieku przeszło na własność von Treskowów. Obecnie Strykowo jest rozwijającą się wsią. Główne zalety wsi to naturalne środowisko przyrodnicze oraz ogromny potencjał ludzki, który wykazał się nie jedną inicjatywą społeczną. Wieś położona na Pojezierzu Poznańskim, na pd.-wsch. krańcu rynnowego Jeziora Strykowskiego.



Rysunek 1 Mapa Gminy Stęszew

Miejscowość Strykowo zamieszkuje 1370 osób w tym : 657 mężczyzn oraz 713 kobiet.

**Wykres nr 1** Analiza ilościowa mieszkańców wdt płci –w %



Gdzie :

1-kobiety

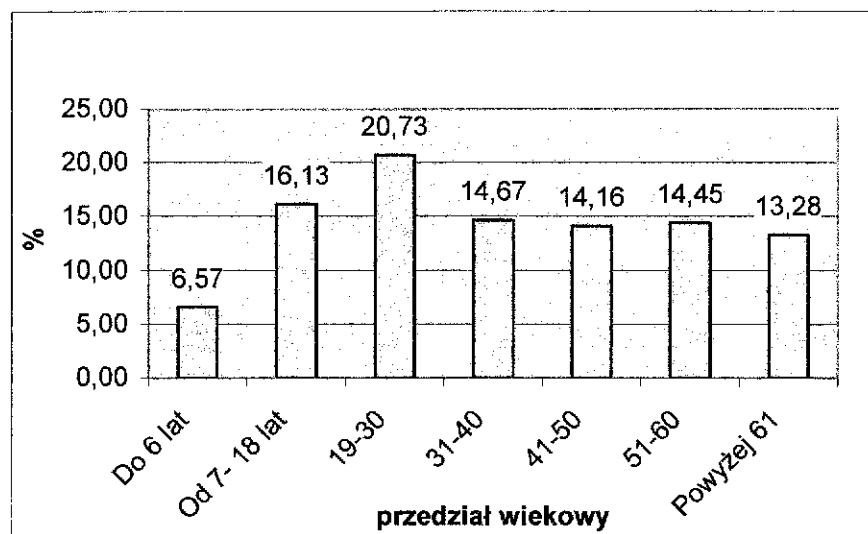
2-mężczyźni

Struktura wieku według urodzenia( dane kwiecień 2008) zobrazowana jest ilościowo w tabeli nr 1

**Tabela nr 1.** ( Dane UMG Stęszew)

	<b>Wiek mieszkańców</b>	<b>Liczba mieszkańców</b>
<b>1</b>	Do 6 lat	<b>90</b>
<b>2</b>	Od 7- 18 lat	<b>221</b>
<b>3</b>	19-30	<b>284</b>
<b>4</b>	31-40	<b>201</b>
<b>5</b>	41-50	<b>194</b>
<b>6</b>	51-60	<b>198</b>
<b>7</b>	Powyżej 61	<b>182</b>
	<b>RAZEM</b>	<b>1370</b>

**Wykres nr 2** Struktura wieku (w %)



## **1.2. Historia miejscowości**

Niegdyś wieś znana jako Stryków .W XVII w. własność Korzbok-Strykowskich, później Skaławskich. W XIX wieku przeszła na własność von Treskówów.

Wieś należała do Parafii w Modrzu , natomiast w lipcu 1979 roku Arcybiskup Jerzy Stroba erygował w Strykowie nową parafię do , której należy tylko Strykowo.

## **2. Inwentaryzacja zasobów służących odnowie miejscowości**

### **2.1. Zasoby przyrodnicze**

Strykowo leży nad jeziorem Strykowskim, które jest polodowcowym zbiornikiem rynnowym o charakterystycznym, wydłużonym kształcie. Leży na granicy Równiny Opalenickiej, gdzie brak jezior i Pojezierza Stęszewskiego, łącząc gminę Stęszew i Granowo. Zbiornik położony jest na wysokości 73,7 m n.p.m.

Jest jednym z większych jezior wielkopolskich, największe w dawnym województwie poznańskim. Powierzchnia ewidencyjna jeziora wynosi 385,6 ha, a powierzchnia lustra wody 305,3 ha. Głębokość maksymalna to 7,7 m, a średnia głębokość zbiornika wynosi 4,4 m. Jezioro jest długie na 8440 m, a najszersze miejsce wynosi 720 m.

Jezioro Strykowskie położone jest na obszarach wysoczyzny morenowej płaskiej, zlodowacenia bałtyckiego o deniwelacjach 3-5 m. Przeważają tu gliny zwałowe, stąd tereny niekorzystne pod względem infiltracji

Jezioro Strykowskie jest zbiornikiem przepływowym, wpada do niego kilka rowów melioracyjnych, a wypływa z niego Kanał Strykowski, który jest lewym dopływem Kanału Mosińskiego (Mastyński, Andrzejewski, 1992: Pułyk, Szulczyńska, 1999).

Niskie brzegi jeziora są zalesione w części północno- zachodniej. Dno jeziora jest zróżnicowane z wieloma wypłycceniami i zagłębieniami. Strefa przybrzeżna dna jest mineralna, głębiej znajdują się osady o miąższości 30-90 cm. Od strony południowej zbiornik jest zarośnięty, a dno muliste. Na jeziorze znajduje się ławica przybrzeżna, czyli piaszczyste usypisko o szerokości do 20 m.

Według założeń jezioro Strykowskie miało spełniać rolę zbiornika retencyjnego na wypadek suszy. Na jego terenie stanęły 4 deszczownice, do niedawna dwie z nich jeszcze czynne. Zbiornik otoczony jest wałem przeciw powodziowym od strony Strykowa. Po stronie zachodniej za wałem przeciwpowodziowym występują tereny bagniste, które są naturalnym środowiskiem życia wielu gatunków zwierząt.

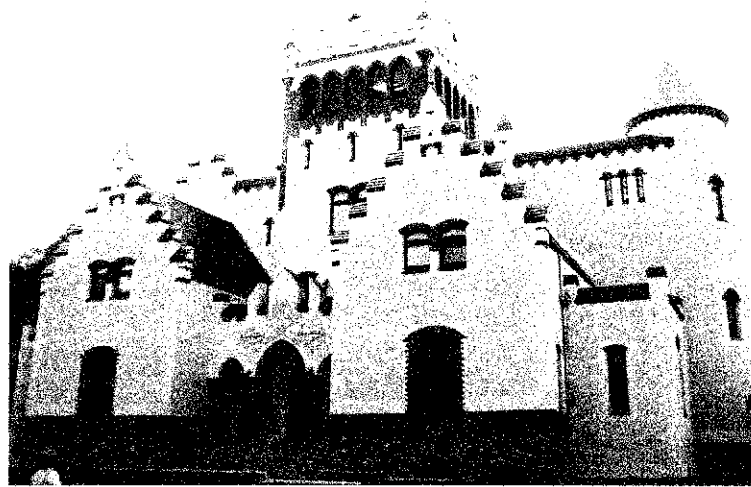
Dane posterunku IMGW z lat 1956 - 1980 informują, że jest to teren z najniższą w Polsce sumą opadów. W roku normalnym wynoszą ok. 541 mm, w roku wilgotnym 797 mm, w roku suchym 391 mm. Najwyższą liczbę opadów odnotowywano w lipcu, najniższą w lutym i marcu.

W miejscowości Strykowo położony park krajobrazowy o powierzchni 10,36 ha . W parku występuje lipa , koln , wierzba, topola, olsza kasztanowiec ,świerk i brzoza .

Na terenie parku znajdują się dwa pomniki przyrody – dęby szypułkowe.

## **2.2. Dziedzictwo kulturowe**

**2.2.1.** Jedynym zabytkiem w Strykowie jest oryginalny "pałaco-zamek" udający warowną rezydencję, neogotycki, jednak ze zdobieniami secesyjnymi. Powstał w 1900 r. dla ówczesnego właściciela wsi, Hansa von Treskowa, o czym zaświadcza dobitnie herb umieszczony nad głównym wejściem. Pałac składa się z wielu elementów piętrowych i parterowych zwieńczonych schodkowym fryzem, a także w narożach wieżyczkami. W środkowej części wznosi się czterokondygnacyjna wieża zwieńczoną krenelażem. Remontowany w 2004 r. Leży nad brzegiem jeziora i jest otoczony parkiem. Obecnie w rękach prywatnych - restauracja i hotel .



*Fotografia nr 1 Pałac w Strykowie*

### **2.3. Infrastruktura społeczna**

- ✓ Funkcjonuje na terenie miejscowości Szkoła Podstawowa , Gimnazjum oraz działa także małe przedszkole .Do szkół uczęszczają dzieci z Strykowa, Sapowic , Modrza , Wronczyna i Zaparcina .  
W Szkole Podstawowej uczy się 51 uczniów. Szkoła zatrudnia 5 nauczycieli pełnozatrudnionych i 2 nauczycieli niepełnozatrudnionych oraz 2 pracowników obsługi i administracji.  
Do Gimnazjum uczęszcza 139 uczniów , zatrudnionych jest 12 nauczycieli pełnozatrudnionych i 5 nauczycieli niepełnozatrudnionych oraz 4 pracowników obsługi i administracji .  
Do przedszkola uczęszcza 25 dzieci .
- ✓ Na terenie miejscowości funkcjonuje Punkt Apteczny "Aspirynka". Ponadto dla ułatwienia dostępności mieszkańcom do infrastruktury ochrony zdrowia działa przy ul . Bukowskiej 56 Gabinet Lekarski.
- ✓ Na terenie wsi działa biblioteka z centrum multimedialnym oraz świetlica socjoterapeutyczna
- ✓ Świetlica Wiejska –obiekt wybudowany w latach 90 XX wieku. Obiekt służy mieszkańcom jako miejsce do spotkań oraz imprez integracyjnych .
- ✓ Strażnica zlokalizowana przy ul. Bukowskiej 2 . Obiekt wybudowany w latach 90 XX wieku. W Strażnicy 2 garaże , pomieszczenie socjalne oraz biuro .
- ✓ Kościół - zlokalizowana przy ul. Bukowskiej . Pierwotnie w 1973 roku zaadaptowano budynek gospodarzy na kaplicę. W 1989 roku rozpoczęły się prace nad rozbudową kościoła i zakończyły się w latach 90 XX wieku



## 2.4. Infrastruktura techniczna

### ➤ *Systemy zapatrzenia w gaz*

Na terenie miejscowości Strykowo w latach 90 XX wieku została wybudowana sieć gazowej. Miejscowość jest w 100% zgazyfikowana.

### ➤ *Zaopatrzenie w wodę*

Miejscowość Strykowo jest w 100% zwodociągowana. Woda do miejscowości jest dostarczana z ujęcia i stacji uzdatniania wody –Sapowice. Techniczny stan sieci wodociągowej można ocenić jako dobry.

Długość sieci wodociągowej (bez przyłączy): 8400 mb

Liczba stacji uzdatniania wody: 1 szt.

### ➤ *Gospodarka ściekowa*

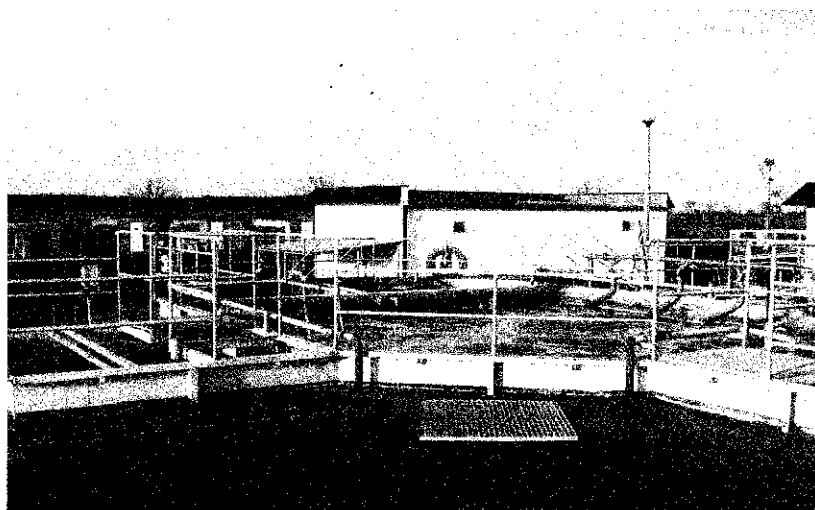
Miejscowość wyposażona jest w sieć kanalizacji sanitarnej. Kanalizacja została wybudowana w latach 2001-2003 .

Długość sieci kanalizacji (bez przyłączy):8038mb

Liczba przepompowni ścieków : 3 szt

Długość przykanalików : 3638 mb

Ścieki z terenu miejscowości są dostarczane i oczyszczane na oczyszczalni ścieków w miejscowości Strykowo. Obecnie to oczyszczalnia ma przepustowości 200m<sup>3</sup>/dobę. Planowana docelowa przepustowość oczyszczalni to 400 m<sup>3</sup>/dobę



Fotografia nr 2 Oczyszczalni ścieków w Strykowie

➤ **Transport i komunikacja**

Przez Strykowo przebiega droga krajowa nr 32 Stęszew - Zielona Góra oraz droga powiatowa nr 32651 Strykowo-Rybojedzko

Kursują przez miejscowość autobusy PKS na trasie Grodzisk Wielkopolski – Poznań

W miejscowości znajduje się stacja kolejowa, przebiega tu trasa kolejowa Poznań – Wolsztyn .

➤ **Telekomunikacja**

Operatorami telefonii stacjonarnej działającym na terenie jest TELEKOMUNIKACJA POLSKA S.A. oraz TELE 2/DIALOG. Miejscowość objęta jest zasięgiem telefonii komórkowej. Miejscowość posiada dostęp do Internetu drogą łączy Telekomunikacji oraz drogą radiową.

➤ **Odpady stałe**

Odpady komunalne zmieszane wytwarzane przez mieszkańców miejscowości są składowane na wysypisku w Srocku Małym .

Wdrażany jest workowy system segregacji odpadów (szkło, PET, makulatura)

## **2.5. Gospodarka i rolnictwo**

Na terenie miejscowości funkcjonuje kilka średniej wielkości gospodarstw rolnych . Ponadto na terenie miejscowości funkcjonują Rolno-Przemysłowe Zakłady Zielarskie „STRYKOWO” Sp. z o.o. powstały 01.07.1999r. z przekształcenia Rolno-Przemysłowych Zakładów Zielarskich „HERBAPOL”. Wpisane do Rejestru Przedsiębiorców Krajowego Rejestru Sądowego w Poznaniu XXI Wydział Gospodarczy pod numerem 0000089425. Siedziba Spółki mieści się w Strykowie ul. Parkowej, gmina Stęszew, województwo wielkopolskie.

Działalność Spółki nastawiona jest jednak na hodowlę krów mlecznych i sprzedaż mleka. Przeciętna wydajność mleka od jednej krowy wynosi 7600 litrów



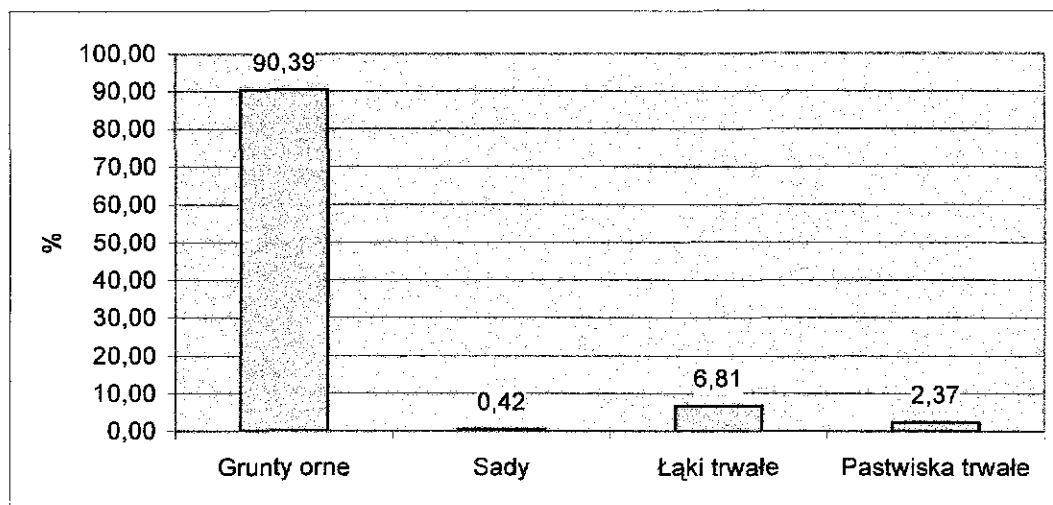
Fotografia nr 3 Rolno-Przemysłowe Zakłady Zielarskie „STRYKOWO” Sp. z o.o

Na terenie miejscowości Strykowo znajduje się 947,99 ha użytków rolnych . Poniższa tabela ( nr 2) obrazuje jak przedstawia się struktura użytków rolnych w miejscowości .

**Tabela 2 Struktura użytków rolnych w Strykowie :**

L.p.	Użytki rolne	Powierzchnia ( ha )
1	Grunty orne	947,99
2	Sady	4,44
3	Łąki trwałe	71,44
4	Pastwiska trwałe	24,87
5	Razem	1048,74

**Wykres nr 3 Procentowy udział w strukturze użytków rolnych .**

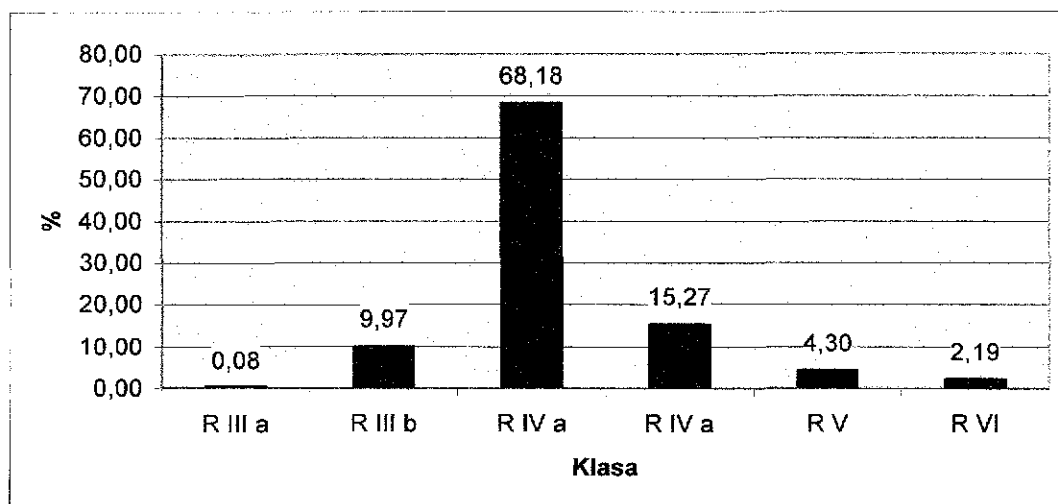


Jakość użytków rolnych w miejscowości wyrażona za pomocą wskaźnika bonitacji gleb dla gruntów ornych przedstawiona została w tabeli nr 3 :

**Tabela nr 3 Powierzchnia klasoużytku dla gruntów ornych przedstawia się następująco :**

L.p.	Oznaczenie klasoużytku	Powierzchnia (ha)
1	R III a	0,74
2	R III b	94,54
3	R IV a	646,34
4	R IV a	144,79
5	R V	40,78
6	R VI	20,80
	<b>Razem</b>	<b>947,99</b>

**Wykres nr 4 Procentowy udział klaso-użytków gruntów ornych .**



Funkcjonuje w Strykowie 7 sklepów spożywczych.

Mieszkańcy utrzymują się w znaczącym stopniu z pracy w sektorze usługowo-przemysłowym .

Na terenie miejscowości zarejestrowanych jest 47 działalności gospodarczych .

## **2.6. Kapitał społeczny i ludzki**

- ✓ W miejscowości działa prężnie Ochotnicza Straż Pożarna .OSP w Strykowie powstało w 1950 roku przy ZAKŁADACH HERBAPOL STRYKOWO . Inicjatorem powstania był : Józef Strojny, Stanisław Jankowski oraz Alojzy Gławat. Pierwotnie zrzeszała około 20 członków. Pierwszym komendantem OSP Strykowo był Leon Fabiś.

Jednostka OSP w 1982 została przekwalifikowana z jednostki zakładowej na jednostkę terenową M1 . W 1987 roku otrzymała nowy samochód STAR 244. W roku 1990 jednostka rozpoczęła budowę Strażnicy.

Obecnie Jednostka posiada 3 samochody gaśnicze oraz 1 samochód pługo-posypywarka. OSP w Strykowie posiada jednostkę ratownictwa drogowo-medycznego. Obecnie Straż ma 25 członków.

Członkowie OSP uczestniczą w szkoleniach oraz zawodach Obrony Cywilnej .

Komendantem obecnie jest Bernard Jankowski .

- ✓ Siedziba Ludowego Zespołu Sportowego "Spójnia" znajduje się w Strykowie przy ul. Bukowskiej 6. Klub został wpisany w dniu 12 maja 2004 do ewidencji stowarzyszeń kultury fizycznej Starosty Poznańskiego .

Klub zrzesza 26 członków . W ramach prowadzonych zajęć przez klub ćwiczy ok. 50 dzieci i młodzieży .

Klub prężnie uczestniczy we współzawodnictwie sportowym , uczestniczy w imprezach sportowych i turystycznych oraz organizacje szkolenia i imprezy sportowe dla dzieci i młodzieży. Klub nie prowadzi działalności gospodarczej.

### 3. Diagnoza sytuacji aktualnej miejscowości .

W tabeli poniżej przedstawiono stan dzisiejszy , elementy charakterystyczne wsi .

**TABELA 4 Opis sołectwa Strykowo**

<b>STRYKOWO</b>	<b>DZIAGNOZA AKTUALNEJ SYTUACJI</b>
Co ją wyróżnia?	Usytuowanie geograficzne (bliskość Poznania). Niezniszczone walory przyrodnicze, zabytkowa linia kolejowa. Położenie nad Jeziorem Strykowskim. Tereny gminne z możliwościami pod działalność gospodarczą.
Kim są mieszkańcy?	Ludność Strykowa jest zróżnicowana: od pracujących zawodowo, prowadzących działalność gospodarczą po bezrobotnych, rencistów i emerytów.
Co dają utrzymanie?	Praca zawodowa, działalność gospodarcza, zapomogi, renty i emerytury, rolnictwo
Jak zorganizowani są mieszkańcy?	Rada sołecka , Zespół Sportowy
W jaki sposób rozwiązują problemy?	Zebrania wiejskie, omawianie problemów w organizacjach społecznych, spotkania z władzą samorządową
Jaki wygląda nasza wieś?	Wieś o zwartej zabudowie . Istnieją braki w infrastrukturze drogowej, wyeksploatowane obiekty wypoczynkowe, niewykorzystane walory turystyczne niedostateczna infrastruktura sportowa.
Jaki jest stan otoczenia i środowiska?	Gospodarka ściekowa –uregulowana .
Jakie jest rolnictwo?	Ziemia pod uprawę i hodowlę koncentruje się w Rolno-Przemysłowym Zakładzie Zielarskim oraz w rękach rolników indywidualnych, którzy osiągają wysoką wydajność.
Jakie są powiązania komunikacyjne?	Mamy drogę krajową nr 5, kursy autobusowe (Nowa Sól, Wolsztyn, Poznań), linia kolejowa Poznań-Wolsztyn..
Co proponujemy dzieciom i młodzieży?	Baza sportowo-rekreacyjna , która kwalifikuje się do modernizacji. Zajęcia pozalekcyjne i plac zabaw.

#### 4. OCENA SWOT .

Analiza SWOT polega na posegregowaniu posiadanej *informacji o danej sprawie* na cztery grupy (cztery kategorie czynników strategicznych):

- mocne strony: wszystko to co stanowi atut, przewagę, zaletę analizowanego obiektu,
- słabe strony: wszystko to co stanowi słabość, barierę, wadę analizowanego obiektu,
- szanse: wszystko to co stwarza dla analizowanego obiektu szansę korzystnej zmiany,
- zagrożenia: wszystko to co stwarza dla analizowanego obiektu niebezpieczeństwo zmiany niekorzystnej.

Analiza SWOT jest akronimem angielskich słów Strengths (mocne strony), Weaknesses (słabe strony), Opportunities (szanse w otoczeniu), Threats (zagrożenia w otoczeniu).

W efekcie przeprowadzona analiza SWOT pozwoliła na zidentyfikowanie czynników kluczowych, które mogą mieć decydujący wpływ na przyszłość i rozwój naszej miejscowości .



#### 4.1. Analiza mocnych i słabych stron wsi.

Poniżej została przedstawiona analiza mocnych i słabych stron miejscowości, która została wypracowana przez uczestników procesu budowania planu odnowy miejscowości .

<b>Mocne Strony</b>	<b>Słabe strony</b>
Dobra lokalizacja miejscowości .	Brak oferty spędzania wolnego czasu dla młodzieży oraz mieszkańców.
Walory przyrodnicze i krajobrazowe miejscowości .	Niekorzystne warunki finansowe mieszkańców .
Zlokalizowane na terenie wsi obiekty użyteczności publicznej (Szkoła podstawowa, przedszkole, biblioteka) .	Małe szanse kobiet na rynku pracy - niska liczba etatów dla kobiet .
Działalność klubu sportowego.	Słabo rozwinięta komunikacja PKS.
Pełne zwodociagowanie , skanalizowanie , zgazyfikowanie oraz stelefonizowanie miejscowości .	Niedostateczna infrastruktura sportowa i rekreacyjna.
Sprawny system odbioru i wywozu odpadów oraz ich segregacja.	Brak wytyczonej trasy rowerowej .
Rolniczy charakter sprzyjający środowisku.	Niezadawalająca stan infrastruktury drogowej oraz chodników.
Inicjatywy społeczne w ramach partnerstwa .	Brak inwestycji dla zapewnienia pracy „ na miejscu” .

#### 4.2. Szanse i zagrożenia .

Uczestnicy procesu tworzenia planu odnowy miejscowości określili szanse i zagrożenia występujące w otoczeniu sołectwa , które to mogą wpływać na przyszłość miejscowości.

Szanse	Zagrożenia
Pozyskiwanie środków finansowych z funduszy strukturalnych UE.	Niestabilna polityka podatkowa i finansowa.
Promocja miejscowości .	Spadek opłacalności w rolnictwie.
Pozyskanie inwestorów .	Ubożenie społeczeństwa.
Rozwój przetwórstwa rolno-spożywczego i zakładów produkcyjnych.	Dużo niewiadomych dotyczących zasad wdrażania funduszy strukturalnych obecnym okresie programowania .
Wzrost wykształcenia mieszkańców.	Rosnące koszty edukacji.
Powstanie i udostępnianie obiektów sportowo-rekreacyjnych dla ogółu społeczeństwa.	
Zaktywizowanie społeczeństwa lokalnego.	Niż demograficzny .
Zagospodarowanie terenów pod wypoczynek	Nie uzyskanie wsparcia z środków finansowych na realizację zadań inwestycyjnych .
Dbłość mieszkańców o środowisko i estetykę .	Zbyt małe wykorzystanie gazu do celów grzewczych.
Wzrost integracji społecznej poprzez realizację projektów miękkich w ramach funduszy UE .	

## 5. Wizja rozwoju miejscowości .

Wizja została wypracowana na podstawie dyskusji mieszkańców nad przyszłością miejscowości .

Wizja została sformułowana jako :

**„Strykowo - wspaniałym miejscem do zamieszkania, miejscowością atrakcyjną turystycznie i rekreacyjnie z dobrą infrastrukturą techniczną . „**

Oczekiwania w zakresie przyszłości miejscowości i wizji stanu docelowego Strykowa przedstawiono w poniższej tabeli .

***TABELA 5 Wizja stanu docelowego sołectwa Strykowo***

<b>Strykowo</b>	<b>WIZJA STANU DOCELOWEGO</b>
Co ją ma wyróżniać ?	Wykorzystanie walorów przyrodniczych. Ogólnodostępna rekreacja. Silny rozwój gospodarczy.
Kim mają być mieszkańcy ?	Grupa aktywna zawodowo, gospodarczo i społecznie na terenie i na rzecz wsi.
Co ma dać utrzymanie?	Praca zawodowa - coraz bardziej wykształconego i dostosowującego się do wymogów społeczeństwa
Jak mają być zorganizowani mieszkańcy?	Dobra współpraca pomiędzy organizacjami społecznymi i samorządowymi. Partnerstwo pomiędzy podmiotami <u>gospodarczymi</u>
W jaki sposób mają rozwiązywać problemy?	Na takim samym poziomie jak obecny .Zebrania wiejskie oraz spotkania z burmistrzem
Jaki ma wyglądać nasza wieś?	Wieś atrakcyjna turystycznie z nowoczesną bazą sportowo-rekreacyjną oraz dobrą infrastrukturą techniczną .
Jaki ma być stan otoczenia i środowiska?	Zadbane i zagospodarowane środowisko i otoczenie, zgodnie z normami
Jakie ma być rolnictwo?	Rolnictwo, które powinno charakteryzować obszary wiejskiej powinno być na wysokim poziomie innowacyjności. Dostosowane do wymogów UE , opłacalna produkcja
Jakie mają być powiązania komunikacyjne?	Zwiększona częstotliwość kursów autobusowych i kolejowych. Modernizacja drogi krajowej Nr 32. Budowa trasy szybkiego ruchu S5.
Co proponujemy dzieciom i młodzieży?	Nowoczesne obiekty sportowe, ścieżki rowerowe, możliwość czynnego uprawiania sportu.

Na podstawie analizy i konsultacji sformułowano priorytety rozwoju miejscowości, które to mają przyczynić się realizacji sformułowanej wizji rozwoju miejscowości.

Priorytety zdefiniowano jako :

PRIORYTET 1:

POPRAWA STANU OBIEKTÓW SŁUŻĄCYCH DO INTEGRACJI I REKREACJI MIESZKAŃCÓW.

PRIORYTET 2:

POPRAWA INFRASTRUKTURY NA TERENIE MIEJSCOWOŚCI .

PRIORYTET 3 :

POBUDZENIE AKTYWNOŚCI SPOŁECZNEJ MIESZKAŃCÓW.