

**Rada Miejska  
Gminy Stęszew**

**UCHWAŁA NR XIII/154/2008**

**Rady Miejskiej Gminy Stęszew z dnia 13 lutego 2008r**

w sprawie: **zmiany miejscowego planu zagospodarowania przestrzennego gminy Stęszew - fragment wsi STRYKOWO I SAPOWICE, uchwalonego uchwałą nr XXV/268/2005 Rady Miejskiej Gminy Stęszew z dnia 30 czerwca 2005 roku.**

Na podstawie art. 14 ust.1 ustawy z dnia 27 marca 2003r. o planowaniu i zagospodarowaniu przestrzennym ( Dz. U. Nr 80 poz. 717 z 2003r, zmiany: Dz. U. Nr 162 poz. 1568 z 2003r, Dz. U. Nr 6 poz. 41, Nr 92 poz. 880, Nr 141 poz. 1492 z 2004r, Dz. U. Nr 113 poz. 954, Nr 130 poz. 1087 z 2005r, Dz. U. Nr 45 poz. 319, Nr 225 poz.1635 z 2006r, Dz. U. Nr 127 poz. 880 z 2007r) Rada Miejska Gminy Stęszew uchwała co następuje:

§ 1. Przystępuje się do sporządzenia zmiany miejscowego planu zagospodarowania przestrzennego gminy Stęszew - fragment wsi STRYKOWO I SAPOWICE, uchwalonego uchwałą nr XXV/268/2005 Rady Miejskiej Gminy Stęszew z dnia 30 czerwca 2005 roku.

§ 2. Przedmiotem zmiany w/w planu miejscowego jest uwzględnienie wniosków właścicieli działek położonych na terenie objętym obecnie obowiązującym planem oraz częściowa zmiana zasad obsługi komunikacyjnej i infrastrukturalnej przedmiotowego terenu.

§ 3. Integralną częścią niniejszej uchwały jest załącznik graficzny przedstawiający granice obszaru objętego projektowaną zmianą w/w planu miejscowego.

§ 4. Wykonanie uchwały powierza się Burmistrzowi Stęszewa.

§ 5. Uchwała wchodzi w życie z dniem podjęcia.

PRZEWODNICZĄCY RADY MIEJSKIEJ  
GMINY STĘSZEW

*inż. Mirosław Potrawiak*

WYWIESZONO NA TABLICY OGŁOSZEŃ

w dniach od 18.02.2008 do 02.03.2008

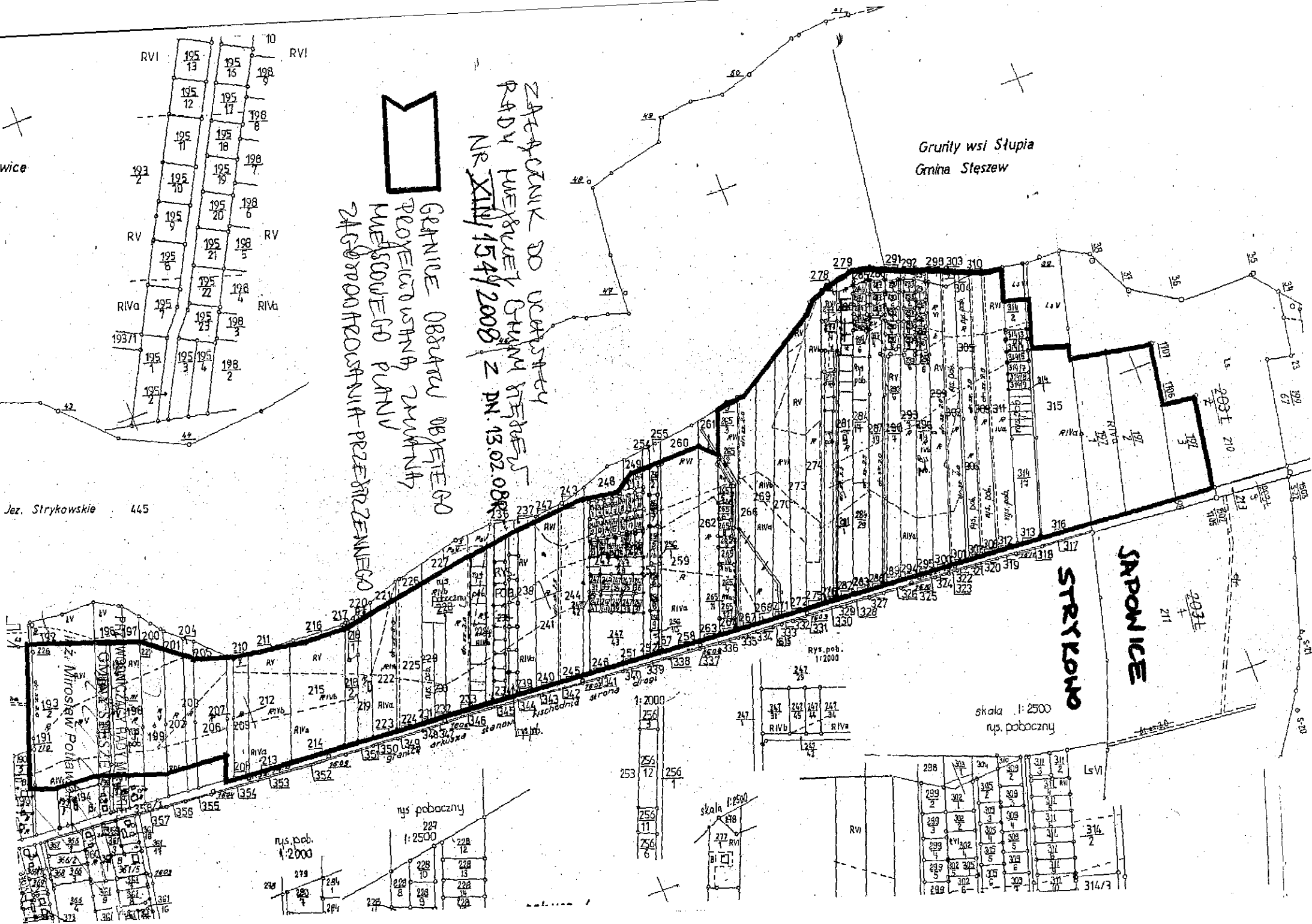
zewice

Grunt wsi Słupia  
Gmina Słeszew

GRANICE OBZARU OBYTEGO  
PROJEKTOWANĄ ZMIAŁĄ  
WIEŚCOWEHO PUNU  
ZAGOSPODAROWANIA PRZEZRZENIEGO

ZAPLECZNIK DO UCZYSTKI  
RADY WIEŚCOWEJ GMINY SŁEŻEW  
NR XLIV/1549/2008 Z DN. 13.02.08

Jez. Strykowskie 445



STRYKOWO  
SAPONICE

skala 1:2500  
rys. poboczny

skala 1:2500

rys. pob.  
1:2000

rys. poboczny  
1:2500

## UZASADNIENIE

do uchwały Rady Miejskiej Gminy Sędziszew nr XIII/154/2008  
z dnia 13 lutego 2008r

w sprawie: **zmiany miejscowego planu zagospodarowania przestrzennego gminy Sędziszew - fragment wsi STRYKOWO I SAPOWICE, uchwalonego uchwałą nr XXV/268/2005 Rady Miejskiej Gminy Sędziszew z dnia 30 czerwca 2005 roku.**

W trakcie funkcjonowania obecnie obowiązującej uchwały wyniknęły problemy związane z realizacją zapisów planu w niektórych obszarach objętych w/w zapisami. Właściciele terenów składali wnioski o zmianę przedmiotowych ustaleń w zakresie niezbędnym do prawidłowego funkcjonowania ich nieruchomości. Ponadto – w związku z deklaracją przejęcia przez Gminę obecnej drogi powiatowej – zaistniała możliwość weryfikacji i uproszczenia układu komunikacyjnego zaplanowanego na terenie objętym w/w planem, co znacząco obniży roszczenia odszkodowawcze wobec Gminy w zakresie przejmowania terenów pod drogi. Ze względu na nieuregulowane sprawy własnościowe istnieje również problem z lokalizacją projektowanych urządzeń infrastrukturalnych zgodną z ustaleniami obecnego planu.

Z powyższych wynika, że niezbędna jest regulacja obecnego stanu rzeczy poprzez zmianę niektórych zasad zabudowy i zagospodarowania terenu, rozwiązań układu przestrzennego regulującego zasady podziału oraz obsługi komunikacyjnej i infrastrukturalnej.

Zmianę tych zasad ustala się w trybie sporządzenia zmiany planu miejscowego w skali odpowiadającej problematyce projektowanego zainwestowania terenu.

BURMISTRZ

mgr inż. Włodzisław Pińczak

**ANALIZA**

dotycząca przystąpienia do zmiany miejscowego planu zagospodarowania przestrzennego gminy Stęszew - fragment wsi STRYKOWO I SAPOWICE, uchwalonego uchwałą nr XXV/268/2005 Rady Miejskiej Gminy Stęszew z dnia 30 czerwca 2005 roku.

Przedmiotowa analiza dotyczy terenu położonego w obrębach geodezyjnych Strykowo i Sapowice – gmina Stęszew i dotyczy fragmentów miejscowości Strykowo i Sapowice.

Wzmiankowany teren należy do obszarów częściowo zainwestowanych w oparciu o ustalenia miejscowego planu zagospodarowania przestrzennego z 2005r. Jednakże na przestrzeni kilku lat funkcjonowania zapisów przedmiotowego planu konieczna okazała się weryfikacja części ustaleń w/w planu oraz zmiana układu obsługi komunikacyjnej uwzględniająca deklarację przejęcia przez Gminę obecnej drogi powiatowej. W niektórych miejscach, ze względu na nieuregulowane kwestie własnościowe, występuje również problem lokalizacji urządzeń infrastruktury zgodnej z ustaleniami planu. Po dokonaniu analizy wniosków złożonych przez właścicieli nieruchomości objętych planem oraz analizy realizacji planu w w/w obszarach jego funkcjonowania, niezbędna okazała się korekta części zapisów przedmiotowego planu. Taką korektę można przeprowadzić tylko w drodze opracowania zmiany miejscowego planu zagospodarowania przestrzennego.

**BURMISTRZ**

mgr inż. Włodzisław Pinczak