

**Uchwała Nr XXXIII/309/2010
Rady Miejskiej Gminy Stęszew
z dnia 8 lutego 2010 rok**

w sprawie zatwierdzenia „Planu Odnowy Miejscowości Krąplewo i Wielkawieś wchodzących w skład sołectwa Wielkawieś na lata 2010-2017”.

Na podstawie art. 18 ust. 2 pkt 6 ustawy z dnia 8 marca 1990 roku o samorządzie gminnym (tekst jednolity Dz. U. z 2001 roku, nr 142, poz. 1591 z późniejszymi zmianami) oraz § 10 ust. 2 pkt. 2 lit. b rozporządzenia Ministra Rolnictwa i Rozwoju Wsi z dnia 14 lutego 2008 roku w sprawie szczegółowych warunków i trybu przyznania pomocy finansowej w ramach działania „Odnowa i rozwój wsi” objętego Programem Rozwoju Obszarów Wiejskich na lata 2007-2013 (Dz.U. z 2008 roku , Nr 38, poz. 220 z późniejszymi zmianami) Rada Miejska Gminy Stęszew uchwala, co następuje:

§ 1 Zatwierdza się „Plan Odnowy Miejscowości Krąplewo i Wielkawieś wchodzących w skład sołectwa Wielkawieś na lata 2010-2017”, stanowiący załącznik do uchwały.

§ 2 Wykonanie uchwały powierza się Burmistrzowi Gminy Stęszew .

§ 3 Uchwała wchodzi w życie z dniem podjęcia.

PRZEWODNICZĄCY RADY MIEJSKIEJ
GMINY STĘSZEW

Mirosław Pórawiak
inż. Mirosław Pórawiak

UZASADNIENIE
DO UCHWAŁY Nr XXXIII/309/2010
RADY MIEJSKIEJ GMINY STĘSZEW
dnia 8 lutego 2010 r.

Gmina Stęszew zamierza ubiegać się o dofinansowanie ze środków Unii Europejskiej w ramach Programu Rozwoju Obszarów Wiejskich na lata 2007 – 2013 .

Zgodnie z rozporządzeniem Ministra Rolnictwa i Rozwoju Wsi z dnia 14.02.2008 roku w sprawie szczegółowych warunków i trybu przyznania pomocy finansowej w ramach działania „Odnowa i rozwój wsi „ objętego PROW na lata 2007-2013 wymagany załącznikiem do wniosku o dofinansowanie jest Plan Odnowy Miejscowości (POM) oraz uchwała Rady Gminy w sprawie zatwierdzenia POM .

Plan Odnowy Miejscowości (POM) został przyjęty uchwałą zebrania wiejskiego miejscowości Mirosławki w dniu 14 stycznia 2010 rok .

Realizacja zadań, które są zaplanowane do realizacji w POM mają na celu poprawę jakości życia na obszarach wiejskich .

BURMISTRZ


Bogdan Pinczak

Załącznik do Uchwały Nr XXXIII /309 /2010

Rady Miejskiej Gminy Stęszew

z dnia 8 lutego 2010 rok

**PLAN
ODNOWY
MIEJSCOWOŚCI
KRĄPLEWO
I
WIELKAWIEŚ
WCHODZĄCYCH W
SKŁAD SOŁECTWA
WIELKAWIEŚ
NA LATA
2010-2017**

2010

Twórcy Planu Odnowy Miejscowości

Rada Sołecka Wielkawieś

Andrzej Ratajczak, Renata Banaś, Wiktor Gatniejewski, Lidia Michalak, Sławomir Krupa

Oraz

**Mieszkańcy miejscowości Wielkawieś
i Kraplewo**

SPIS TREŚCI :

1. Charakterystyka miejscowości wchodzących w skład sołectwa Wielkowieś	3
1.1 Położenie miejscowości, przynależność administracyjna , powierzchnia, liczba ludności	3
1.2 Historia miejscowości	7
2. Inwentaryzacja zasobów służących odnowie miejscowości	7
2.1 Zasoby przyrodnicze	8
2.2 Dziedzictwo kulturowe	8
2.3 Infrastruktura społeczna	8
2.4 Infrastruktura techniczna	9
2.5 Rolnictwo i gospodarka	9
2.6 Kapitał ludzki i społeczny	12
3. Diagnoza sytuacji aktualnej miejscowości	13
4. Ocena SWOT	14
4.1 Analiza mocnych słabych stron miejscowości	15
4.2 Szanse i zagrożenia	16
5. Wizja rozwoju miejscowości	17
6. Opis planowanych zadań inwestycyjnych i przedsięwzięć aktywizujących społeczność lokalną	19
7. Planowany harmonogram zadań lata na 2010-2017	27
8. Zakończenie	28

1. CHARAKTRERYSTYKA MIEJSCOWOŚCI WCHODZĄCYCH W SKŁAD SOŁECTWA WIELKAWIEŚ .

1.1. Położenie miejscowości, przynależność administracyjna , powierzchnia, liczba ludności .

W skład sołectwa Wielkawieś wchodzi dwie miejscowości : Wielkawieś i Kraplewo

Wsie położone w województwie wielkopolskim, w powiecie poznańskim, w gminie Stęszew. W latach 1975-98 miejscowości położone były w województwie poznańskim. Wsie położone na Pojezierzu Poznańskim. Wielkawieś położona nad jeziorem Wielkowiejskim .

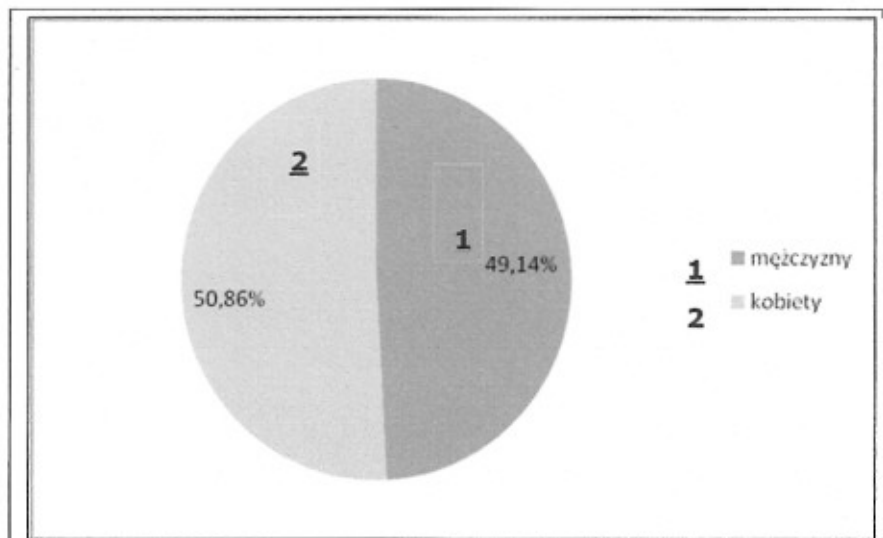


Rysunek 1 Mapa Gminy Stęszew

W miejscowości Wielkowieś zameldowanych na pobyt stały jest 116 osób w tym: 57 mężczyzn oraz 59 kobiet.

Wykres nr 1. Analiza ilościowa mieszkańców wdl płci –w % w Wielkiej wsi

(Dane UMG Stęszew)

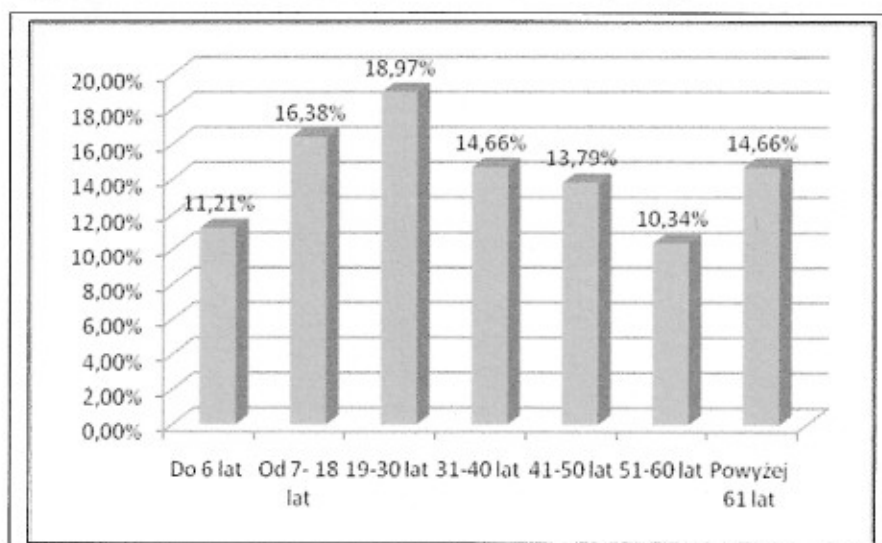


Struktura wieku według urodzenia Wielkiej wsi (dane UMG Stęszew wdl stanu na dzień 17.11.2009 rok) zobrazowana jest ilościowo w tabeli nr 1

Tabela nr 1. (Dane UMG Stęszew)

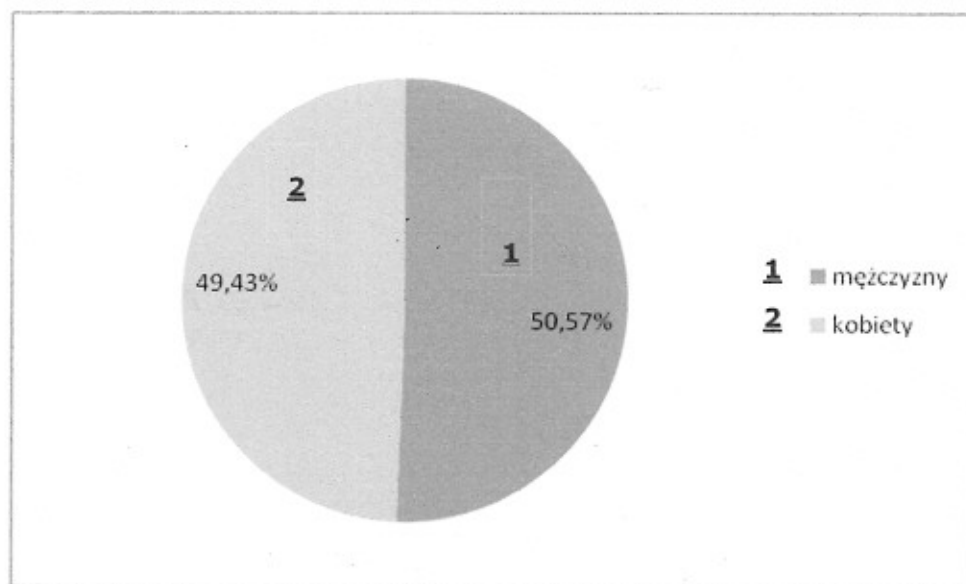
	Wiek mieszkańców	Liczba mieszkańców
1	Do 6 lat	13
2	Od 7- 18 lat	19
3	Od 19-30 lat	22
4	Od 31-40 lat	17
5	Od 41-50 lat	16
6	d 51-60 lat	12
7	Powyżej 61 lat	17
	RAZEM	116

Wykres nr 2 Struktura wieku w Wielkiewsi (w %)



W miejscowości Kraplewo na pobyt stały zameldowanych jest 348 osób w tym : 176 mężczyzn oraz 172 kobiet.

Wykres nr 2. Analiza ilościowa mieszkańców Kraplewa wdl płci –w %

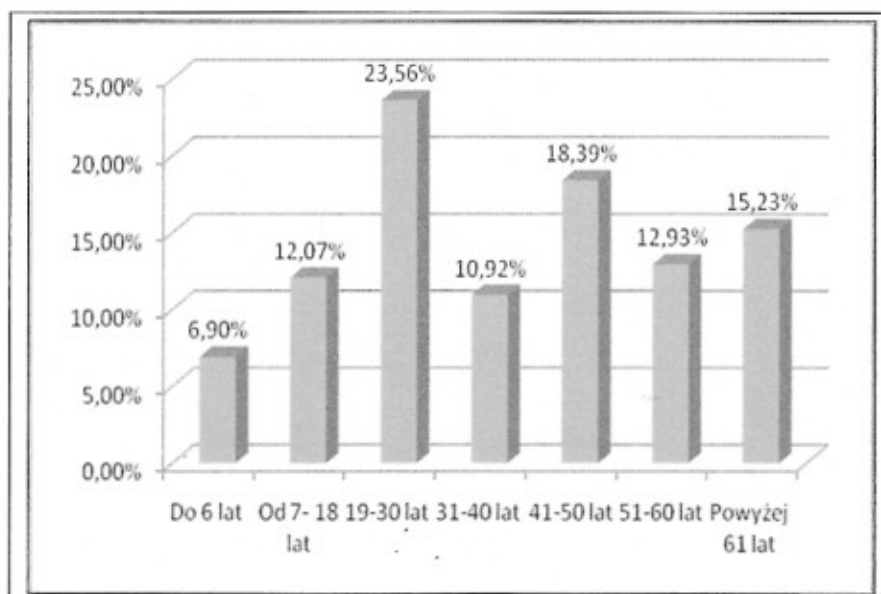


Struktura wieku według urodzenia w Kraplewie (dane UMG Sędziszew wdl stanu na dzień 17.11.2009 rok) zobrazowana jest ilościowo w tabeli nr 2

Tabela nr 2. (Dane UMG Stęszew)

	Wiek mieszkańców	Liczba mieszkańców
1	Do 6 lat	24
2	Od 7- 18 lat	42
3	19-30 lat	82
4	31-40 lat	38
5	41-50 lat	64
6	51-60 lat	45
7	Powyżej 61 lat	53
	RAZEM	348

Wykres nr 3 Struktura wieku w Wielkiejwsi (w %)



1.2. Historia miejscowości

Na terenach sołectwa w odległości 2 km na północny zachód od Wielkiejwsi , 400 m na północ od jeziora na krawędzi lasu usytuowane jest wczesnośredniowieczne grodzisko wklęsłe . Wznosi się ono 40 m nad poziom wody na skraju wysoczyzny. Ma kształt nieregularnego trapezu , wykrojonego od północy i zachodu głębokimi jarami i otoczone jest wałami obronnymi.

2. Inwentaryzacja zasobów służących odnowie miejscowości

2.1. Zasoby przyrodnicze

W pobliżu Wielkowieś położone jest jezioro Wielkowiejskie – powierzchnia 13,3 ha głębokość maksymalna -2,8m ,typ genetyczny : rynnowy.

Przez grunty sołectwa przepływa Rzeka Samica Stęszewska która jest lewobrzeżnym dopływem Kanału Mosińskiego. Źródła rzeki znajdują się w okolicy Ceradza Kościelnego (gm. Duszniki). Całkowita długość rzeki wynosi 37,8 km.



Fotografia nr 1 Samica Stęszewska widok z Kraplewa

Miejscowości położone są na terenie otuliny Wielkopolskiego Parku Narodowego .



Fotografia nr 2 Wielkopolski Park Narodowy

Cześć gruntów znajduje się na obszarze specjalnej ochrony siedlisk NATURA 2000 –Ostoja Wielkopolska.

2.2. Dziedzictwo kulturowe

We wsi Kraplewo urodził się Józef Łukaszewicz (1799-1873)-historyk , publicysta i bibliotekarz , wydawca pamiątek z XVII-XVIII wieku, badacz historii różnowierców polskich, szkolnictwa i wychowania .

2.3. Infrastruktura społeczna

- ✓ Świetlica Wiejska –. Obiekt służy mieszkańcom jako miejsce do spotkań , zebrań oraz imprez integracyjnych .Jest to nowy obiekt z 2009 roku



Fotografia nr 3 Świetlica Wiejska w Wielkiejwsi

2.4. Infrastruktura techniczna

➤ *Systemy zaopatrzenia w gaz*

Na terenie miejscowości Wielkawieś i Kraplewo w latach 90 XX wieku została wybudowana sieć gazowa. Miejscowość jest w 100% zgazyfikowana.

➤ *Zaopatrzenie w wodę*

Miejscowość Wielkawieś i Kraplewo są w 100% zwodociągowana. Woda do miejscowości jest dostarczana z ujęcia i stacji uzdatniania wody Stęszew. Techniczny stan sieci wodociągowej można ocenić jako dobry.

➤ *Gospodarka ściekowa*

Część nieruchomości położonych w miejscowości Kraplewo podłączona do sieci kanalizacji sanitarnej. Pozostała część nieruchomości w sołectwie wyposażona w bezodpływowe zbiorniki na nieczystości płynne. Ścieki z tego terenu trafiają do nowoczesnej oczyszczalni ścieków Witoblu.

Przepustowość tej oczyszczalni ścieków $Q_{\text{śred}} = 1700 \text{ m}^3/\text{dobę}$.

➤ *Transport i komunikacja*

Wielkawieś położona jest przy drodze wojewódzkiej nr 306 (Lipnica – Dymaczewo Nowe). Przez sołectwo przebiega droga gminna nr 330028 P (Miroslawki – Wielkawieś) oraz 330023P (Stęszew-Wielkawieś)

➤ *Telekomunikacja*

Operatorami telefonii stacjonarnej działającym na terenie jest TELEKOMUNIKACJA POLSKA S.A.. Miejscowość objęta jest zasięgiem telefonii komórkowej. Miejscowość posiada dostęp do Internetu drogą łączy Telekomunikacji oraz drogą radiową.

➤ *Odpady stałe*

Odpady komunalne zmieszane wytwarzane przez mieszkańców tych miejscowości są składowane na wysypisku w Sroczku Małym.

Wdrażany jest workowy system segregacji odpadów (szkło, PET, makulatura)

2.5. Gospodarka i rolnictwo

Na terenie miejscowości znajdujących się w sołectwie funkcjonuje kilka średniej wielkości gospodarstw rolnych.

Sołectwo Wielkawieś posiada 441,66 ha a użytków rolnych .

Poniżej przedstawiono jak wygląda struktura użytków rolnych w poszczególnych wsiach sołectwa .

Poniższa tabela (nr 3) obrazuje jak przedstawia się struktura użytków rolnych w miejscowości .

Tabela 3 Struktura użytków rolnych w sołectwie Wielkawieś (Dane UMG Stęszew):

L.p.	Użytki rolne	Powierzchnia (ha)
1	Grunty orne	315,6414
2	Sady	1,6425
3	Łąki trwałe	72,0285
4	Pastwiska trwałe	52,3470
5	Razem	441,6594

Jakość użytków rolnych w miejscowościach znajdujących się w sołectwie Wielkawieś wyrażona za pomocą wskaźnika bonitacji gleb dla gruntów ornych przedstawiona została w tabeli nr 4 :

Wykres nr 3 Procentowy udział w strukturze użytków rolnych w sołectwie Wielkawieś .

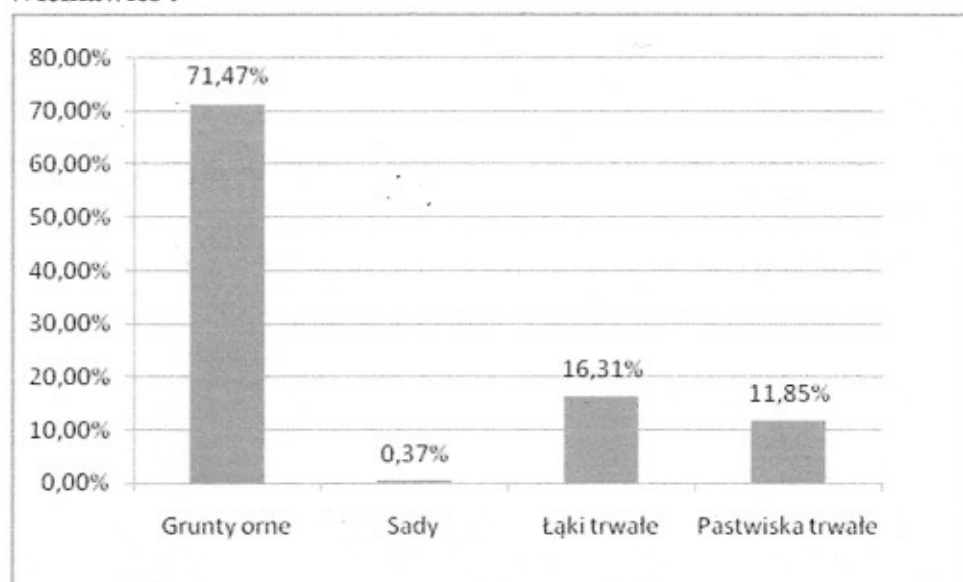
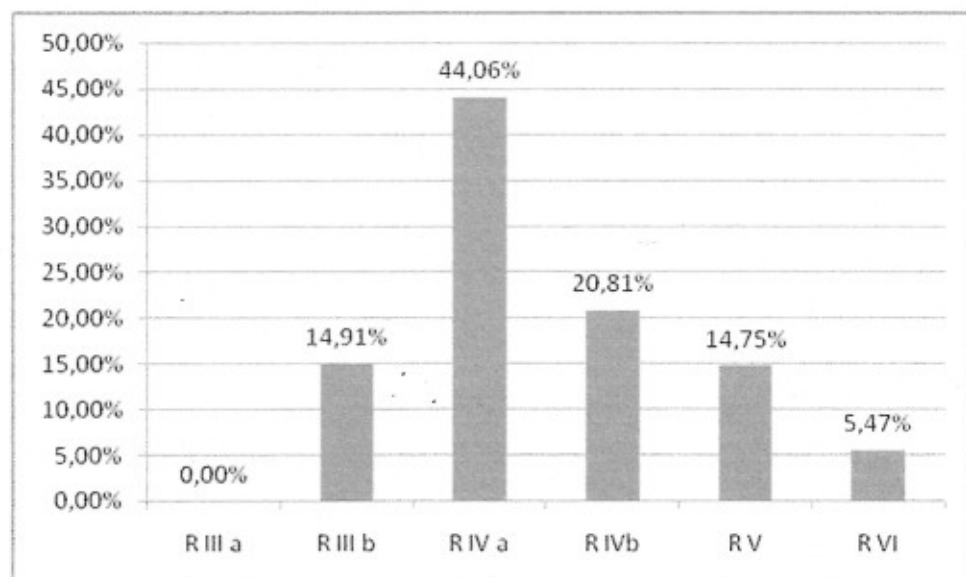


Tabela nr 4 Powierzchnia klasoużytków dla gruntów ornych w sołectwie Wielkawieś przedstawia się następująco (Dane UMG Stęszew) :

L.p.	Oznaczenie klasoużytku	Powierzchnia (ha)
1	R III a	0,00
2	R III b	47,0537
3	R IV a	139,0734
4	R IV a	65,6977
5	R V	46,5622
6	R VI	17,2544
	Razem	315,6414

Wykres nr 4 Procentowy udział klaso-użytków gruntów ornych w sołectwie Wielkawieś .



Mieszkańcy miejscowości utrzymują się w znaczącym stopniu z pracy w sektorze usługowo-przemysłowym .

Na terenie miejscowości Wielkawieś zarejestrowanych jest 6 działalności gospodarczych natomiast w Kraplewie : 27 działalności gospodarczych .

2.6. Kapitał społeczny i ludzki

- ❖ Koło Rolnicze – w 1957 Kółko Rolnicze w Wielkiejwsi wpisane do rejestru stowarzyszeń i związków . Prezesem został wówczas Gracjan Szałaga , przez kolejne lata tę funkcję pełnił Edward Dobroń . Obecnie Prezesem jest Jacek Mądry .
- ❖ Rada Sołecka zespół osób wspierający rozwój wsi. Aktywnie włączający się w organizowanie imprez integracyjnych