

Do chronionych zasobów przyrodniczych zalicza się położony nieopodal miejscowości (geodezyjnie położony na gruntach Tomice) użytek ekologiczny: źródło wodne w Żarnowcu.



Fotografia nr 1 Źródło wodne w Żarnowcu.

„Źródelko Żarnowiec” – bardzo malownicze miejsce położone w lesie . Wypływ następuje w formie wysieków na zboczu skarpy z utworów bukowsko-mosińskiego . zbocze porośnięte roślinnością i drzewami . W miejscu spokojnego przepływu zostało obudowane kamieniami w formie kaskady . Przez grunty wsi Tomice przepływa Rzeka Samica Stęszewska która jest lewobrzeżnym dopływem Kanału Mosińskiego. Źródła rzeki znajdują się w okolicy Ceradza Kościelnego (gm. Duszniki). Całkowita długość rzeki wynosi 37,8 km.



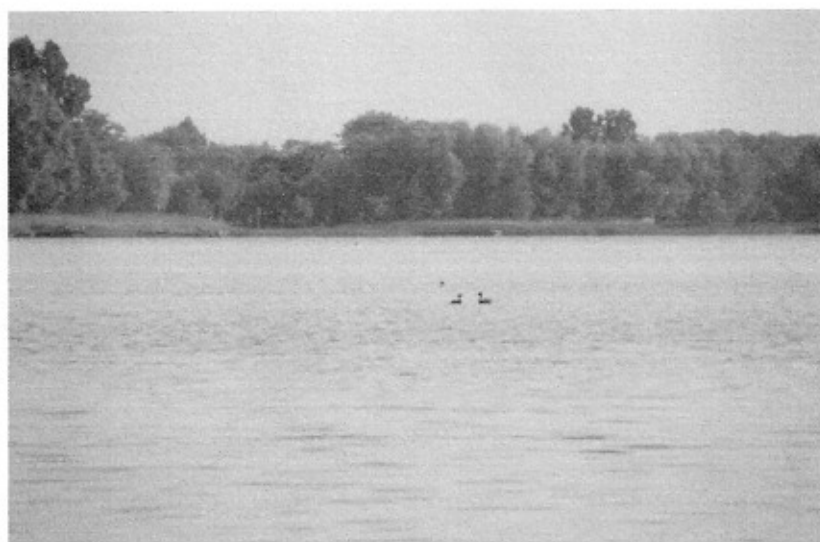
Fotografia nr 2 Rzeka Samica widok w Tomicach

Do interesujących walorów tego obszaru należy zaliczyć ciągnący się tutaj Oz Bukowsko-Mosiński . Jest to najdłuższy oz w Polsce i jeden z najdłuższych na niżu europejskim. To długi, kręty wał, ciągnący się na długości 37 km.



Fotografia nr 3 Fragment Ozu Bukowsko-Mosińskiego widok z Tomic

W sąsiedztwie wsi Rybojedzko zlokalizowane jest jezioro Strykowskie . jest polodowcowym zbiornikiem rynnowym o charakterystycznym, o wydłużonym kształcie. . Powierzchnia ewidencyjna jeziora wynosi 385,6 ha, a powierzchnia lustra wody 305,3 ha. Głębokość maksymalna to 7,7 m.



Fotografia nr 4 Jezioro Strykowskie

2.2. Dziedzictwo kulturowe

Bardzo ważnym zabytkiem w Tomicach jest kościół w Tomicach . Wybudowany w 1463 z fundacji Mikołaja z Tomic , chorążego poznańskiego . Został przebudowany w 1770 roku staraniem Doroty Jabłonowskiej ze Stęszewa . Pierwotne gotycki w obecnej formie barokowej . Wnętrze czteroprzęsłowe nakryte sklepieniem kolebkowym. Ołtarz główny wczesnobarokowy z pierwszej połowy XVII wieku , ołtarze boczne : rokokowy z ok. 1770 .

Najcenniejszymi elementami wyposażenia wnętrza kościoła są: ołtarz wczesnobarokowy z pierwszej połowy XVII w., renesansowa płyta nagrobna Mikołaja Tomickiego z piaskowca, oraz unikatowa brązowa płyta nagrobna również Mikołaja Tomickiego, wykonana w 1524 r. w warsztacie Vischera młodszego w Norymbergii. Obok kościoła znajduje się dzwonnica drewniana z dwoma dzwonami z 1541 r. i 1613 r.

Świątynia została wpisana w 1932 roku do Rejestru Zabytków Polskich, jej wartość historyczna poświadczona jest licznymi opracowaniami z zakresu historii sztuki. W 2007 roku wyposażenie i wystrój kościoła zostały wpisane do Rejestru Zabytków Polskich. Rekomendowany jest jako obiekt wart zwiedzania w ramach dwustukilometrowej pętli rowerowej wokół Poznania ze względu na unikalne zabytki stanowiące wyposażenie kościoła.

Obiekt stanowi perłę wielkopolskiej, wiejskiej architektury gotyckiej z elementami baroku, w każdym przewodniku po Wielkopolsce figuruje kościół pw. Św. Barbary jako atrakcja historyczna gminy Stęszew.



Fotografia nr 5 Kościół w Tomicach



Fotografia nr 6 Kościół w Tomicach



Fotografia nr. 7 Dzwonnica drewniana z dwoma dzwonami z 1541 r. i 1613 r.

2.3. Infrastruktura społeczna

- ✓ Świetlica Wiejska –. Obiekt służy mieszkańcom jako miejsce do spotkań , zebrań oraz imprez integracyjnych .



Fotografia nr 7 Świetlica Wiejska w Tomicach

2.4. Infrastruktura techniczna

➤ Systemy zaopatrzenia w gaz

Na terenie miejscowości Tomice i Rybojedzko w latach 90 XX wieku została wybudowana sieć gazowa. Miejscowość jest w 100% zgazyfikowana.

➤ Zaopatrzenie w wodę

Miejscowość Tomice i Rybojedzko jest w 100% zwodociągowana. Woda do miejscowości jest dostarczana z ujęcia i stacji uzdatniania wody –Jeziorki. Techniczny stan sieci wodociągowej można ocenić jako dobry.

➤ Gospodarka ściekowa

Nieruchomości w miejscowości Tomice wyposażone są w przydomowe oczyszczalnie ścieków o przepustowości do 5 m³/dobę. Natomiast w miejscowości Rybojedzko nieruchomości wyposażone w bezodpływowe zbiorniki na nieczystości płynne. Ścieki trafiają na oczyszczalnię ścieków w Witoblu o Q śred =1700 m³/d.

➤ Transport i komunikacja

Przez Tomice przebiega droga powiatowa 2457 P (Trzcielina –Rybojedzko) oraz droga gminna nr 33034P Tomiczki- Tomice .

Przez Rybojedzko przebiega droga wojewódzka nr 306 (Lipnica - Dymaczewo Nowe), droga powiatowa nr 2457 P (Trzcielina –Rybojedzko) oraz droga gminna nr 330027 P Tomice -Miroslawki i droga gminna nr 33026 P(Rybojedzko-Słupia) Telekomunikacja

Operatorami telefonii stacjonarnej działającym na terenie jest TELEKOMUNIKACJA POLSKA S.A.. Miejscowość objęta jest zasięgiem telefonii komórkowej. Miejscowość posiada dostęp do Internetu drogą łączy Telekomunikacji oraz drogą radiową.

➤ Odpady stałe

Odpady komunalne zmieszane wytwarzane przez mieszkańców tych miejscowości są składowane na wysypisku w Srocku Małym .

Wdrażany jest workowy system segregacji odpadów (szkło, PET, makulatura)

2.5. Rolnictwo i gospodarka

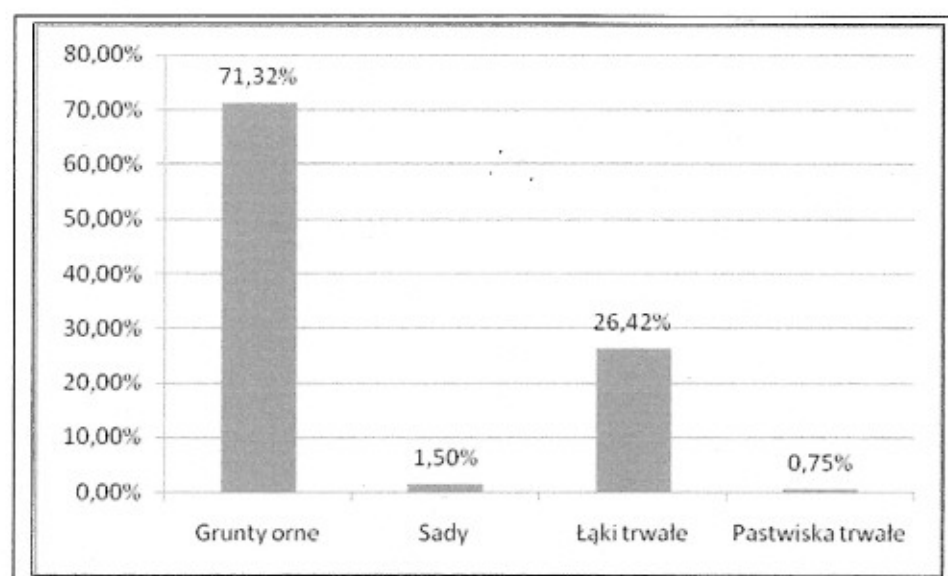
Na terenie miejscowości funkcjonuje kilka średniej wielkości gospodarstw rolnych. Sołectwo Tomice posiada 472,2349 ha użytków rolnych. Poniżej przedstawiono jak wygląda struktura użytków rolnych w poszczególnych wsiach sołectwa.

Na terenie miejscowości Tomice 157,1936 ha znajduje się ha użytków rolnych. Poniższa tabela (nr 4) obrazuje jak przedstawia się struktura użytków rolnych w miejscowości

Tabela 3 Struktura użytków rolnych w Tomicach (Dane UMG Stęszew) :

L.p.	Użytki rolne	Powierzchnia (ha)
1	Grunty orne	112,1136
2	Sady	2,3649
3	Łąki trwałe	41,5342
4	Pastwiska trwałe	1,1809
5	Razem	157,1936

Wykres nr 53 Procentowy udział w strukturze użytków rolnych.



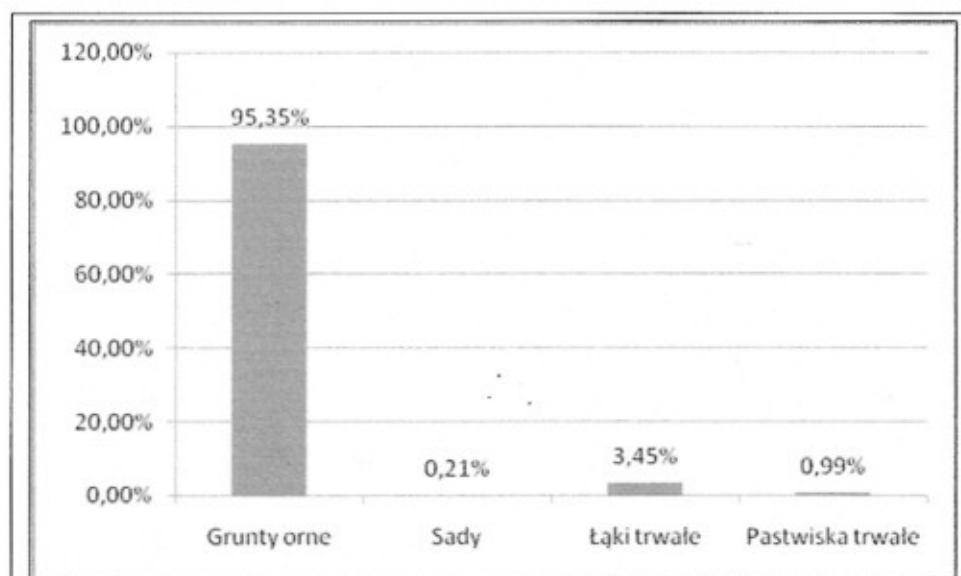
Na terenie miejscowości Rybojedzko znajduje się 315,0413 ha użytków rolnych .

Poniższa tabela (nr 4) obrazuje jak przedstawia się struktura użytków rolnych w miejscowości

Tabela 4 Struktura użytków rolnych w Rybojedzko (Dane UMG Stęszew) :

L.p.	Użytki rolne	Powierzchnia (ha)
1	Grunty orne	300,3968
2	Sady	0,660
3	Łąki trwałe	10,8537
4	Pastwiska trwałe	3,1308
5	Razem	315,0413

Wykres nr 6 Procentowy udział w strukturze użytków rolnych .



Jakość użytków rolnych w miejscowości wyrażona za pomocą wskaźnika bonitacji gleb dla gruntów ornyczych przedstawiona dla poszczególnych miejscowości została w tabeli nr 5 i nr 6 :

Tabela nr 5 Powierzchnia klasoużytków dla gruntów ornych w Tomicach przedstawia się następująco (Dane UMG Stęszew) :

L.p.	Oznaczenie klasoużytku	Powierzchnia (ha)
1	R III a	0,00
2	R III b	7,1300
3	R IV a	55,9550
4	R IV b	20,9082
5	R V	16,3678
6	R VI	11,7526
	Razem	112,1136

Wykres nr 7 Procentowy udział klaso-użytków gruntów ornych w Tomicach .

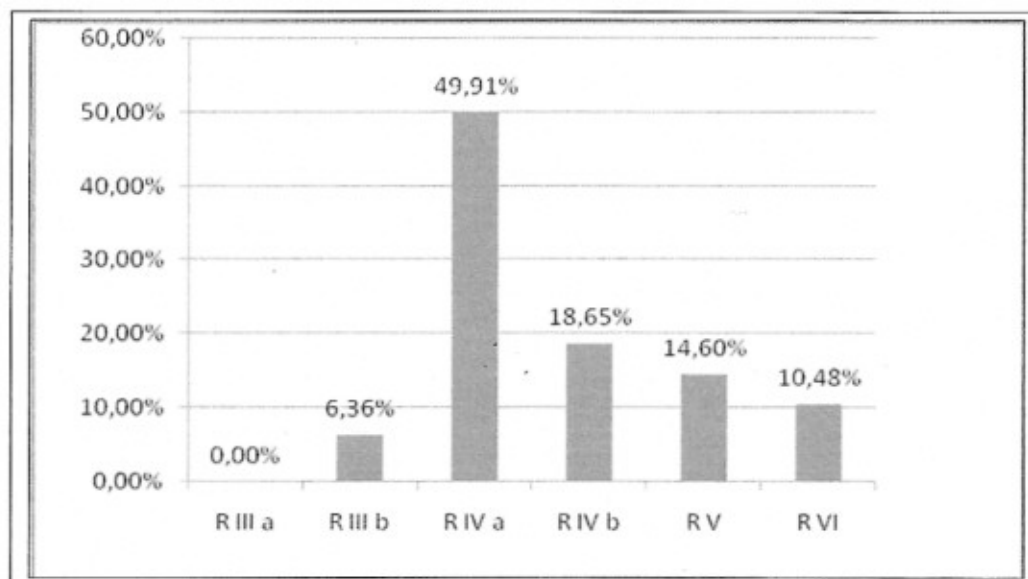
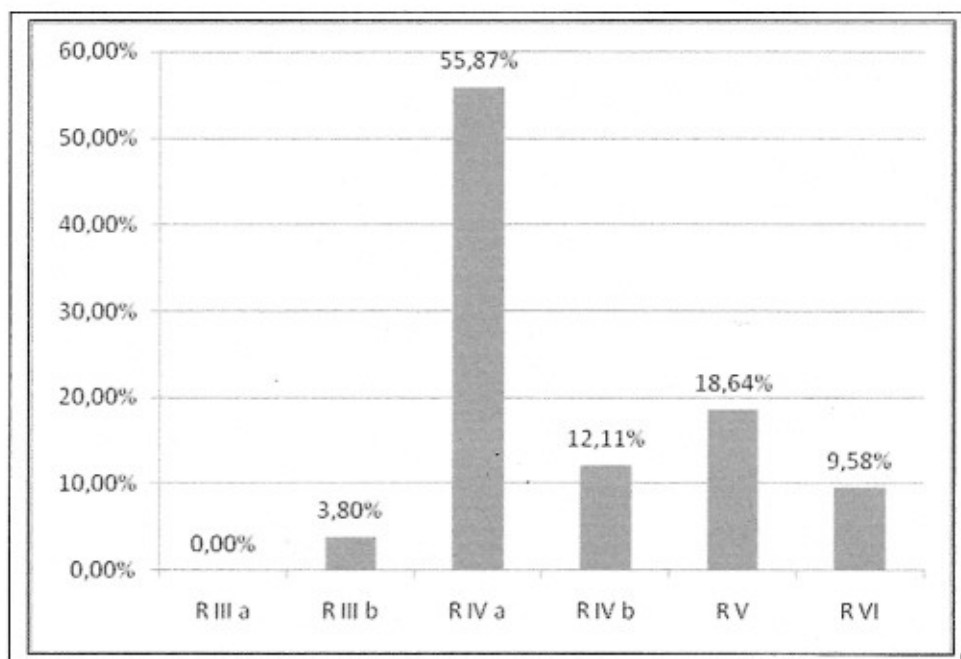


Tabela nr 6 Powierzchnia klasoużytków dla gruntów ornych w Rybojedzko przedstawia się następująco (Dane UMG Stęszew) :

L.p.	Oznaczenie klasoużytku	Powierzchnia (ha)
1	R III a	0,00
2	R III b	11,4095
3	R IV a	167,8372
4	R IV b	36,3755
5	R V	56,0075

Wykres nr 8 Procentowy udział klaso-użytków gruntów ornych w Rybojedzku .



Mieszkańcy miejscowości Tomice i Rybojedzko utrzymują się w znaczącym stopniu z pracy w sektorze usługowo-przemysłowym .

Na terenie miejscowości zarejestrowanych jest 20 działalności gospodarczych .

2.6. Kapitał społeczny i ludzki

- ❖ Kółko Rolnicze – W 1957 roku powstało Kółko Rolnicze z siedzibą w Tomicach . W skład Kółka powstałego w 1957 roku wchodziły Mirosławki , Tomiczki , Tomice . Pierwszym prezesem był Antoni Ludwiczak a po jego śmierci w 1958 Franciszek Jesionkowski . W 1960 roku z tego Kółka wyodrębnione zostało Kółko Rolnicze w Tomiczkach a w 1960 roku Kółko Rolnicze w Mirosławkach . Funkcje prezesa Kółka po wyodrębnieniu się z tego Kółka dwóch nowych pełnili kolejno : Józef Ścisłowski, Mieczysław Ratajczak , Czesław Pięta . Obecnie tę funkcję pełni Tadeusz Ścisłowski.
- ❖ Rada Sołecka –zespół osób współpracujących na rzecz sołectwa . W skład Rady wchodzi mieszkańcy miejscowości Rybojedzko i Tomice .

3. Diagnoza sytuacji aktualnej miejscowości wchodzących w skład sołectwa .

W tabeli poniżej przedstawiono stan dzisiejszy , elementy charakterystyczne .

TABELA 7 Opis miejscowości Tomice i Rybojedzko wchodzących w skład sołectwa Tomice

	DZIAGNOZA AKTUALNEJ SYTUACJI
Co je wyróżnia?	Położenie geograficzne (bliskość Poznania) , piękny krajobraz , niezniszczone walory przyrodnicze, brak zainwestowania przemysłu , zabytek historyczny , pomnik przyrody . Położenie nad jeziorami (Tomickie i Strykowskie) .
Kim są mieszkańcy?	Rolnicy , osoby nie związane z rolnictwem pracujący poza rolnictwem , w części jest to ludność napływowa
Co daje utrzymanie?	Praca w gospodarstwach rolnych , zatrudnienie w zakładach (w sektorze prywatnym) , emerytury , renty
Jak zorganizowani są mieszkańcy?	Rada sołecka , Koło Rolnicze W sytuacjach „ kryzysowych” ludność potrafi się zorganizować aby udzielić pomocy.
W jaki sposób rozwiązują problemy?	Zebrania wiejskie, omawianie problemów w organizacjach społecznych, spotkania z władzą samorządową
Jak wyglądają nasze wsie ?	Wsie o zwartej zabudowie . Istnieją braki w infrastrukturze drogowej, wyeksploatowane niewykorzystane walory rekreacyjne , niedostateczna infrastruktura sportowa.
Jaki jest stan otoczenia i środowiska?	Gospodarka ściekowa –uregulowana .
Jakie jest rolnictwo?	Ziemia pod uprawę i hodowlę koncentruje w rękach rolników indywidualnych.
Jakie są powiązania komunikacyjne?	Mamy 1 km od Tomic oraz 0,5 km od Rybojedzka drogę wojewódzką nr 306, kursy autobusowe (Poznań , Buk), najbliżej : linia kolejowa w Otuszu
Co proponujemy dzieciom i młodzieży?	Świetlica wiejska , nowy plac zabaw , brak boiska sportowego

4. OCENA SWOT .

Analiza SWOT polega na posegregowaniu posiadanej *informacji o danej sprawie* na cztery grupy (cztery kategorie czynników strategicznych):

– mocne strony: wszystko to co stanowi atut, przewagę, zaletę analizowanego obiektu,

– słabe strony: wszystko to co stanowi słabość, barierę, wadę analizowanego obiektu,

– szanse: wszystko to co stwarza dla analizowanego obiektu szansę korzystnej zmiany,

– zagrożenia: wszystko to co stwarza dla analizowanego obiektu niebezpieczeństwo zmiany niekorzystnej.

Analiza SWOT jest akronimem angielskich słów Strengths (mocne strony), Weaknesses (słabe strony), Opportunities (szanse w otoczeniu), Threats (zagrożenia w otoczeniu).

W efekcie przeprowadzona analiza SWOT pozwoliła na zidentyfikowanie czynników kluczowych, które mogą mieć decydujący wpływ na przyszłość i rozwój naszej miejscowości .