

**Uchwała Nr XXXIII/307/2010  
Rady Miejskiej Gminy Stęszew  
z dnia 8 lutego 2010 rok**

**w sprawie zatwierdzenia „Planu Odnowy Miejscowości Tomiczki na lata 2010-2017”.**

Na podstawie art. 18 ust. 2 pkt 6 ustawy z dnia 8 marca 1990 roku o samorządzie gminnym (tekst jednolity Dz. U. z 2001 roku, nr 142, poz. 1591 z późniejszymi zmianami) oraz § 10 ust. 2 pkt. 2 lit. b rozporządzenia Ministra Rolnictwa i Rozwoju Wsi z dnia 14 lutego 2008 roku w sprawie szczegółowych warunków i trybu przyznania pomocy finansowej w ramach działania „Odnowa i rozwój wsi „ objętego Programem Rozwoju Obszarów Wiejskich na lata 2007-2013 ( Dz.U. z 2008 roku , nr 38, poz. 220 z późniejszymi zmianami) Rada Miejska Gminy Stęszew uchwala, co następuje:

§ 1 Zatwierdza się „Plan Odnowy Miejscowości Tomiczki na lata 2010-2017”, stanowiący załącznik do uchwały.

§ 2 Wykonanie uchwały powierza się Burmistrzowi Gminy Stęszew .

§ 3 Uchwała wchodzi w życie z dniem podjęcia.

PRZEWODNICZĄCY RADY MIEJSKIEJ  
GMINY STĘSZEW

*inż. Mirosław Potrawiak*

**UZASADNIENIE**  
**DO UCHWAŁY Nr XXXIII/307/2010**  
**RADY MIEJSKIEJ GMINY STĘSZEW**  
**dnia 8 lutego 2010 r.**

Gmina Stęszew zamierza ubiegać się o dofinansowanie ze środków Unii Europejskiej w ramach Programu Rozwoju Obszarów Wiejskich na lata 2007 – 2013 .

Zgodnie z rozporządzeniem Ministra Rolnictwa i Rozwoju Wsi z dnia 14.02.2008 roku w sprawie szczegółowych warunków i trybu przyznania pomocy finansowej w ramach działania „Odnowa i rozwój wsi „ objętego PROW na lata 2007-2013 wymaganym załącznikiem do wniosku o dofinansowanie jest Plan Odnowy Miejscowości (POM) oraz uchwała Rady Gminy w sprawie zatwierdzenia POM .

Plan Odnowy Miejscowości (POM) został przyjęty uchwałą zebrania wiejskiego miejscowości Tomiczki w dniu 20 stycznia 2010 rok .

Realizacja zadań, które są zaplanowane do realizacji w POM mają na celu poprawę jakości życia na obszarach wiejskich .

**BURMISTRZ**  
  
mgr inż. Włodzisław Hinczak

Załącznik do Uchwały Nr XXXIII /307 /2010

Rady Miejskiej Gminy Stęszew

z dnia 8 lutego 2010 rok

**PLAN  
ODNOWY  
MIEJSCOWOŚCI  
TOMICZKI  
NA LATA  
2010-2017**

**2010**

## ***Twórcy Planu Odnowy Miejscowości***

### ***Rada Wsi Tomiczki***

Hanna Słoma ,Ryszard Anioła, Kempa Wiesława, Anna Kłorek,  
Zdzisław Walkowiak

Oraz

### **Mieszkańcy wsi Tomiczki**

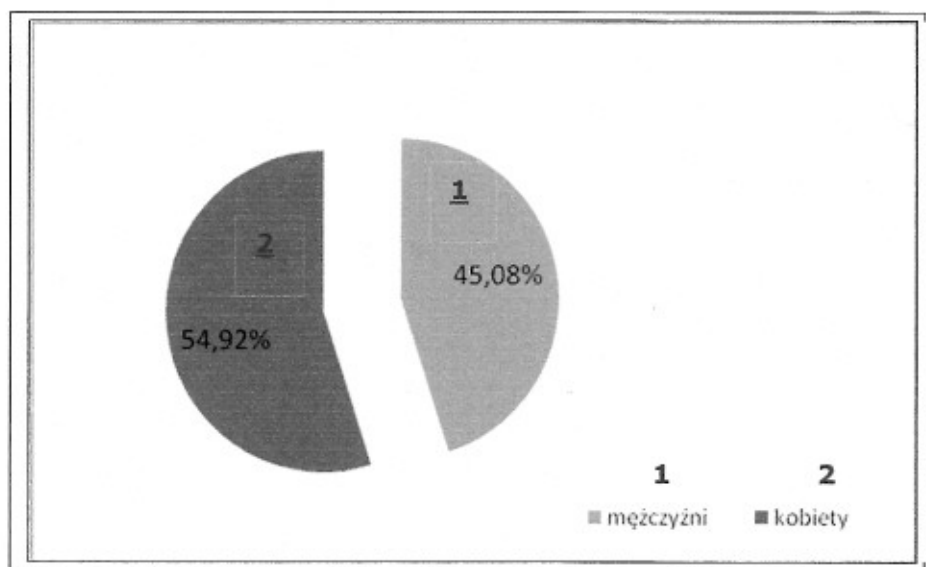
## SPIS TREŚCI :

<b>1. Charakterystyka miejscowości Tomiczki</b>	<b>3</b>
1.1 Położenie miejscowości, przynależność administracyjna , powierzchnia, liczba ludności	3
1.2 Historia miejscowości	5
<b>2. Inwentaryzacja zasobów służących odnowie miejscowości</b>	<b>6</b>
2.1 Zasoby przyrodnicze	6
2.2 Infrastruktura społeczna	6
2.3 Infrastruktura techniczna	8
2.4 Rolnictwo i gospodarka	8
2.5 Kapitał ludzki i społeczny	10
<b>3. Diagnoza sytuacji aktualnej miejscowości</b>	<b>11</b>
<b>4. Ocena SWOT</b>	<b>12</b>
4.1 Analiza mocnych słabych stron miejscowości	13
4.2 Szanse i zagrożenia	14
<b>5. Wizja rozwoju miejscowości</b>	<b>15</b>
<b>6. Opis planowanych zadań inwestycyjnych i przedsięwzięć aktywizujących społeczność lokalną</b>	<b>17</b>
<b>7. Planowany harmonogram zadań lata na 2010-2017</b>	<b>26</b>
<b>8. Zakończenie</b>	<b>27</b>



Miejscowość Tomiczki zamieszkuje 122 osób w tym : 55 mężczyzn oraz 66 kobiety .

**Wykres nr 1.** Analiza ilościowa mieszkańców wdl płci –w %

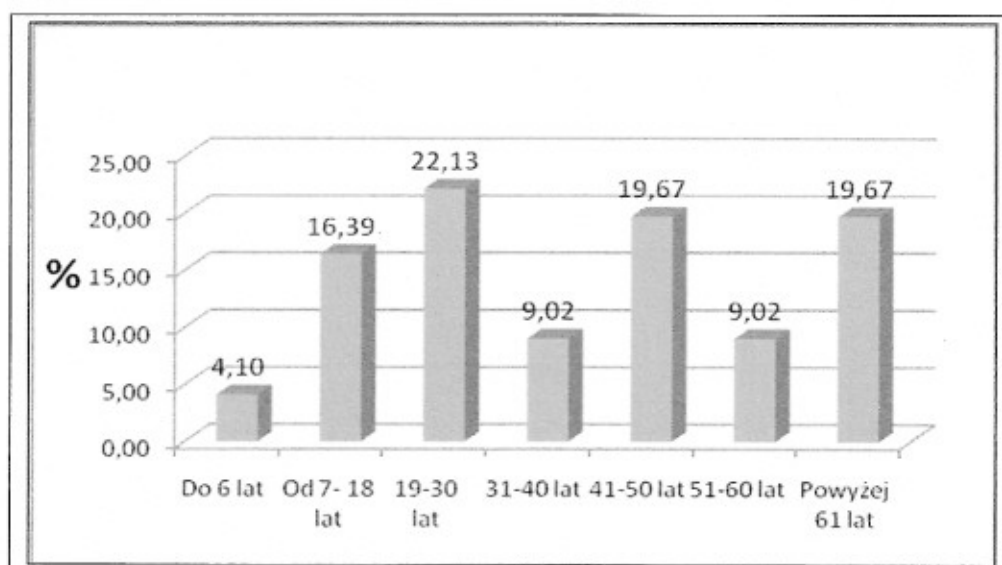


Struktura wieku według urodzenia ( dane 17 listopada 2009 rok ) zobrazowana jest ilościowo w tabeli nr 1

**Tabela nr 1.** ( Dane UMG Stęszew)

	<b>Wiek mieszkańców</b>	<b>Liczba mieszkańców</b>
<b>1</b>	Do 6 lat	<b>5</b>
<b>2</b>	Od 7- 18 lat	<b>20</b>
<b>3</b>	19-30 lat	<b>27</b>
<b>4</b>	31-40 lat	<b>11</b>
<b>5</b>	41-50 lat	<b>24</b>
<b>6</b>	51-60 lat	<b>11</b>
<b>7</b>	Powyżej 61 lat	<b>24</b>
	<b>RAZEM</b>	<b>122</b>

**Wykres nr 2** Struktura wieku (w %)



### **1.1.1. Historia miejscowości**

Wieś Tomiczki budowana przez osadników niemieckich na początku XX wieku .

Najstarsze zachowane na terenie miejscowości budynki pochodzą z tego okresu i jest to tzw. zabudowa ponemiecka . Gospodarstwa rozproszone , położone liniowo wzdłuż drogi , przy usytuowaniu budynków kalenicowo-szczytowym . Są to budynki murowane , zamknięte o dachach krytych ceramiczną dachówką . Po pierwszej wojnie światowej nieruchomości były kupowane przez Polaków ( pierwszeństwo w zakupie mieli uczestnicy Powstania Wielkopolskiego) . W czasie II wojny światowej część ludności Tomiczek wysiedlana z gospodarstw rolnych , w ich miejsce osiedlano rodziny niemieckie .



## 2. Inwentaryzacja zasobów służących odnowie miejscowości

### 2.1. Zasoby przyrodnicze

Gniazdo bociana białego –zlokalizowane na budynku gospodarczym przy ul Sęszewskiej . Jest zewidencjonowane w Ogólnej Bazie Gniazd Bociana Białego.

Na terenie miejscowości znajduje się zrekultywowany w kierunku leśnym teren poźwirowiskowy.

### 2.2. Infrastruktura społeczna

- ✓ Świetlica Wiejska –. Obiekt służy mieszkańcom jako miejsce do spotkań, zebrań oraz imprez integracyjnych . Budynek powstała w 1993 roku .



*Fotografia nr 1 Świetlica Wiejska*



*Fotografia nr 2 Świetlica Wiejska*



*Fotografia nr 3 Świetlica Wiejska*

### **2.3. Infrastruktura techniczna**

➤ ***Systemy zaopatrzenia w gaz***

Na terenie miejscowości Tomiczki w latach 90 XX wieku została wybudowana sieć gazowa. Miejscowość jest w 100% zgazyfikowana.

➤ ***Zaopatrzenie w wodę***

Miejscowość Tomiczki jest w 100% zwodociągowana . Woda do miejscowości jest dostarczana z ujęcia i stacji uzdatniania wody –Jeziorki . Techniczny stan sieci wodociągowej można ocenić jako dobry.

➤ ***Gospodarka ściekowa***

Budynki wyposażone są bezodpływowe zbiorniki na nieczystości płynne . Ścieki z tego terenu trafiają na oczyszczalnię ścieków w miejscowości Witobel. Oczyszczalnia o przepustowości  $Q_{\text{śred}}=1700 \text{ m}^3/\text{dobę}$ .

➤ ***Transport i komunikacja***

Przez Tomiczki przebiega droga wojewódzka nr 306 ( Lipnica-Dymaczewo Nowe) , droga powiatowa nr 2455P (Tomiczki-Piekary) i nr 2456P (Tomiczki-Bielawy) , nr 2500P (Niepruszewo-Tomiczki) oraz gmina nr 330034 (Tomiczki-Tomice)

➤ ***Telekomunikacja***

Operatorami telefonii stacjonarnej działającym na terenie jest TELEKOMUNIKACJA POLSKA S.A. Miejscowość objęta jest zasięgiem telefonii komórkowej. Miejscowość posiada dostęp do Internetu drogą łączy Telekomunikacji oraz drogą radiową.

➤ ***Odpady stałe***

Odpady komunalne zmieszane wytwarzane przez mieszkańców miejscowości są składowane na wysypisku w Sroczku Małym .

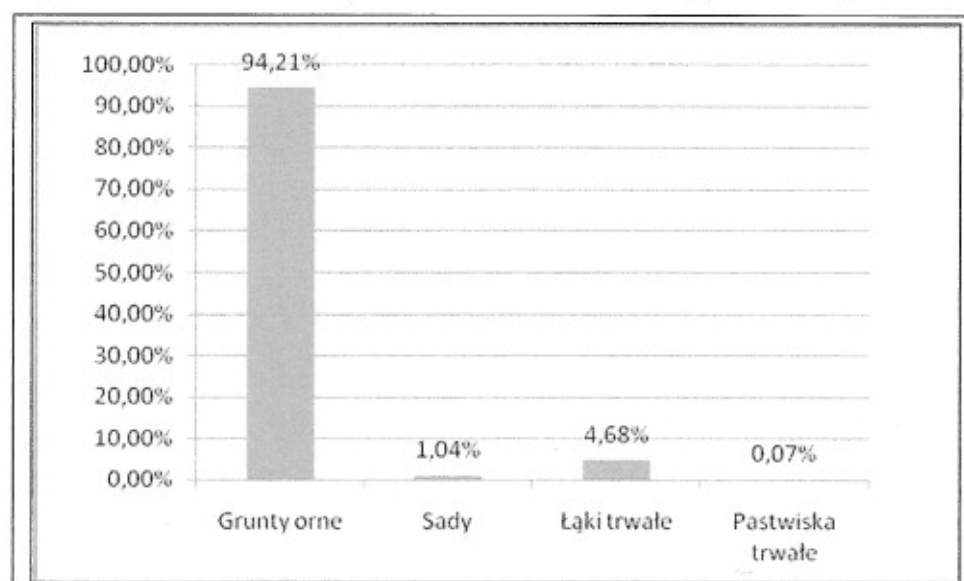
Wdrażany jest workowy system segregacji odpadów (szkło, PET, makulatura)

### **2.4. Rolnictwo i gospodarka**

Na terenie miejscowości funkcjonuje kilka średniej wielkości gospodarstw rolnych . Na terenie miejscowości Tomiczki znajduje się 260,45 ha użytków rolnych . Poniższa tabela ( nr 2) obrazuje jak przedstawia się struktura użytków rolnych w miejscowości .

**Tabela 2 Struktura użytków rolnych w Tomiczkach :**

L.p.	Użytki rolne	Powierzchnia ( ha )
1	Grunty orne	245,3577
2	Sady	2,7114
3	Łąki trwałe	12,1963
4	Pastwiska trwałe	0,1842
5	Razem	260,4496

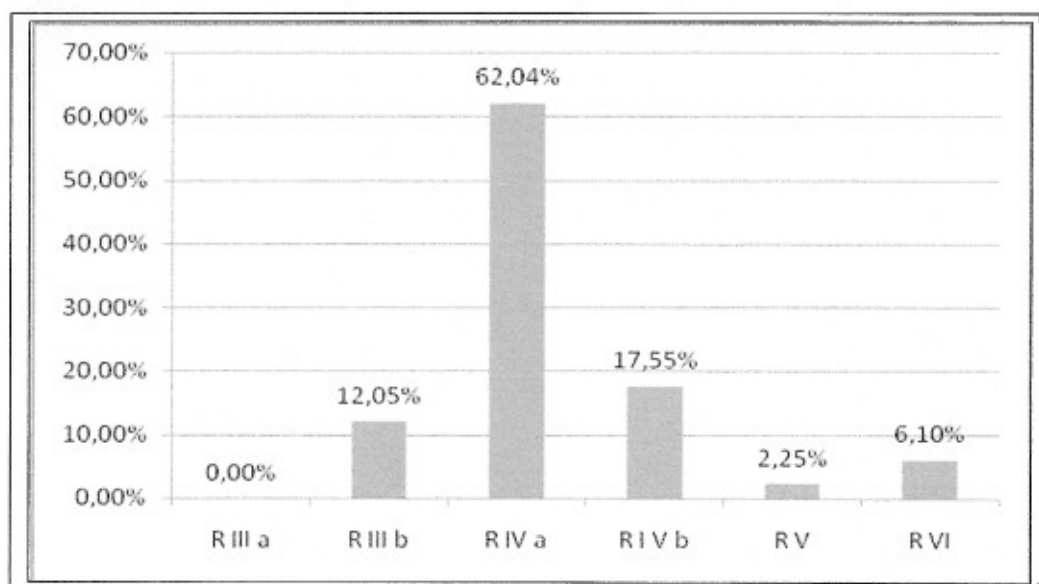
**Wykres nr 3 Procentowy udział w strukturze użytków rolnych .**

Jakość użytków rolnych w miejscowości wyrażona za pomocą wskaźnika bonitacji gleb dla gruntów ornych przedstawiona została w tabeli nr 3 :

**Tabela nr 3 Powierzchnia klasoużytków dla gruntów ornych przedstawia się następująco :**

L.p.	Oznaczenie klasoużytku	Powierzchnia (ha)
1	R III a	0,00
2	R III b	29,5755
3	R IV a	152,2247
4	R IV b	43,0642
5	R V	5,5291
6	R VI	14,9642
	<b>Razem</b>	245,3577

**Wykres nr 4 Procentowy udział klaso-użytków gruntów ornych .**



Mieszkańcy utrzymują się również z pracy w sektorze usługowo-przemysłowym.

Na terenie miejscowości zarejestrowanych jest 9 działalności gospodarczych .

#### **2.4.1. Kapitał społeczny i ludzki**

- ❖ Kółko Rolnicze – Koło wpisane do rejestru stowarzyszeń i związków w 1960 roku . Pierwszy prezes Franciszek Jesionkowski , kolejne osoby pełniące tę funkcję to : Waclaw Klorek , Edward Młynarczyk , Eugeniusz Łojek, Ryszard Młynarczyk. Data wpisu do Krajowego Rejestru Sądowego (rejestru stowarzyszeń) to 29.10.2001 roku .
- ❖ Koło Gospodyń Wiejskich powstało w Tomiczkach 1968 roku Założycielką Koła była wówczas pani Danuta Kowalczyk KGW w Tomiczkach było przez te ponad czterdzieści lat działalności organizatorem wyjazdów do teatru , wycieczek , organizatorem kursów pieczenia , haftu oraz pokazów dla mieszkańców wioski . W 1973 roku wsparło budowę budynku sklepu wraz Klubem Rolnika . W 1993 roku uczestniczyło w inicjatywie budowy Świetlicy Wiejskiej . Funkcje przewodniczącej pełni pani Danuta Kowalczyk .
- ❖ Rada Sołecka –zespół osób , którzy wspomagają aktywizację społeczności lokalnej oraz rozwój miejscowości.

### 3. Diagnoza sytuacji aktualnej miejscowości .

W tabeli poniżej przedstawiono stan dzisiejszy , elementy charakterystyczne wsi .

**TABELA 4 Opis solectwa**

<b>Tomiczki</b>	<b>DZIAGNOZA AKTUALNEJ SYTUACJI</b>
Co ją wyróżnia?	Usytuowanie geograficzne(bliskość Poznania).
Kim są mieszkańcy?	Mieszkańcy głównie są rolnikami , miejscowość zamieszkuje osoby prowadzące działalność gospodarczą , pracujące zawodowo, emeryci i renciści
Co daje utrzymanie?	Źródłem utrzymania jest praca na roli , prowadzenie działalności gospodarczej oraz praca zawodowa , zapomogi, renty i emerytury,
Jak zorganizowani są mieszkańcy?	Rada Sołecka ; Kółko Rolnicze ; Koło Gospodyń Wiejskich
W jaki sposób rozwiązują problemy?	Zebrania wiejskie, omawianie problemów w organizacjach społecznych, spotkania z władzą samorządową
Jaki wygląda nasza wieś?	Zabudowa wzdłuż drogi , nieruchomości położone w odległości od siebie - posesje dzielą grunty rolne . Wieś jest czysta i zadbana . Budowa chodnika wzdłuż drogi wojewódzkiej wpłynęła na poprawę bezpieczeństwa pieszych . Zauważalny brak infrastruktury sportowej.
Jaki jest stan otoczenia i środowiska?	Gospodarka ściekowa –uregulowana .
Jakie jest rolnictwo?	Ziemia pod uprawę i hodowlę koncentruje w rękach rolników indywidualnych. Rolnicy udoskonalają swoje stanowiska pracy .
Jakie są powiązania komunikacyjne?	Przez Tomiczki przebiega droga wojewódzką nr 306 (Lipnica – Dymaczewo Nowe),drogi powiatowe nr 2455P (Tomiczki , Piekary) i nr 2456P (Tomiczki-Bielawy ) oraz nr 2500P (Niepruszewo-Tomiczki ) oraz droga gminna nr 330034 (Tomiczki-Tomice) : kursy autobusowe ( Poznań , Buk ), w odległości 3 km stacja kolejowa w Otuszu
Co proponujemy dzieciom i młodzieży?	Młodzieży i dzieciom proponujemy korzystanie z świetlicy wiejskiej – gra w ping-ponga. Nie mamy boiska sportowego ,placu zabaw .

#### 4. OCENA SWOT .

Analiza SWOT polega na posegregowaniu posiadanej *informacji o danej sprawie* na cztery grupy (cztery kategorie czynników strategicznych):

- mocne strony: wszystko to co stanowi atut, przewagę, zaletę analizowanego obiektu,
- słabe strony: wszystko to co stanowi słabość, barierę, wadę analizowanego obiektu,
- szanse: wszystko to co stwarza dla analizowanego obiektu szansę korzystnej zmiany,
- zagrożenia: wszystko to co stwarza dla analizowanego obiektu niebezpieczeństwo zmiany niekorzystnej.

Analiza SWOT jest akronimem angielskich słów Strengths (mocne strony), Weaknesses (słabe strony), Opportunities (szanse w otoczeniu), Threats (zagrożenia w otoczeniu).

W efekcie przeprowadzona analiza SWOT pozwoliła na zidentyfikowanie czynników kluczowych, które mogą mieć decydujący wpływ na przyszłość i rozwój naszej miejscowości .

#### 4.1. Analiza mocnych i słabych stron wsi.

Poniżej została przedstawiona analiza mocnych i słabych stron miejscowości, która została wypracowana przez uczestników procesu budowania planu odnowy miejscowości .

Mocne Strony	Słabe strony
Dobra lokalizacja miejscowości .	Brak oferty spędzania wolnego czasu dla młodzieży oraz mieszkańców.
Zlokalizowane na terenie wsi obiekty użyteczności publicznej (Świetlica wiejska ) .	Niekorzystne warunki finansowe mieszkańców.
Miejscowość zgazyfikowana , zwodociągowana oraz stelefonizowana .	Małe szanse kobiet na rynku pracy
Sprawny system odbioru i wywozu odpadów oraz ich segregacja.	Bardzo słabo rozwinięta komunikacja PKS.
Rolniczy charakter sprzyjający środowisku.	Brak infrastruktury sportowej i rekreacyjnej.
	Niezadawalający stan świetlicy wiejskiej



#### 4.2. Szanse i zagrożenia .

Uczestnicy procesu tworzenia planu odnowy miejscowości określili szanse i zagrożenia występujące w otoczeniu sołectwa , które to mogą wpływać na przyszłość miejscowości.

Szanse	Zagrożenia
Pozyskiwanie środków finansowych z funduszy strukturalnych UE.	Niestabilna polityka podatkowa i finansowa.
Dbłość mieszkańców o środowisko i estetykę miejscowości	Spadek opłacalności w rolnictwie.
Pozyskanie inwestorów .	Ubożenie społeczeństwa.
Rozwój rolnictwa .	Dużo niewiadomych dotyczących zasad wdrażania funduszy strukturalnych w obecnym okresie programowania .
Poprawa stanu budynku świetlicy wiejskiej	Brak środków finansowych na realizację zadań,
Wzrost wykształcenia mieszkańców.	Rosnące koszty edukacji.
Powstanie boiska sportowego	Nie uzyskanie wsparcia z środków finansowych na realizację zadań inwestycyjnych .
Zaktywizowanie społeczeństwa lokalnego.	
Zagospodarowanie terenów pod rekreację .	
Wzrost integracji społecznej poprzez realizację projektów miękkich w ramach funduszy UE .	