

**Uchwała Nr XXXIII/306/2010
Rady Miejskiej Gminy Stęszew
z dnia 8 lutego 2010 rok**

w sprawie zatwierdzenia „Planu Odnowy Miejscowości Mirosławki na lata 2010-2017”.

Na podstawie art. 18 ust. 2 pkt 6 ustawy z dnia 8 marca 1990 roku o samorządzie gminnym (tekst jednolity Dz. U. z 2001 roku, nr 142, poz. 1591 z późniejszymi zmianami) oraz § 10 ust. 2 pkt. 2 lit. b rozporządzenia Ministra Rolnictwa i Rozwoju Wsi z dnia 14 lutego 2008 roku w sprawie szczegółowych warunków i trybu przyznania pomocy finansowej w ramach działania „Odnowa i rozwój wsi”, objętego Programem Rozwoju Obszarów Wiejskich na lata 2007-2013 (Dz.U. z 2008 roku, nr 38, poz. 220 z późniejszymi zmianami) Rada Miejska Gminy Stęszew uchwala, co następuje:

§ 1 Zatwierdza się „Plan Odnowy Miejscowości Mirosławki na lata 2010-2017”, stanowiący załącznik do uchwały.

§ 2 Wykonanie uchwały powierza się Burmistrzowi Gminy Stęszew.

§ 3 Uchwała wchodzi w życie z dniem podjęcia.

PRZEWODNICZĄCY RADY MIEJSKIEJ
GMINY STĘSZEW

[Podpis]
inż. Mirosław Petrawiak

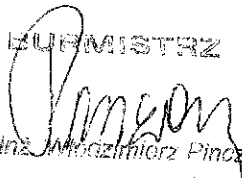
UZASADNIENIE
DO UCHWAŁY Nr XXXIII/306/2010
RADY MIEJSKIEJ GMINY STĘSZEW
dnia 8 lutego 2010 rok

Gmina Stęszew zamierza ubiegać się o dofinansowanie ze środków Unii Europejskiej w ramach Programu Rozwoju Obszarów Wiejskich na lata 2007 – 2013 .

Zgodnie z rozporządzeniem Ministra Rolnictwa i Rozwoju Wsi z dnia 14.02.2008 roku w sprawie szczegółowych warunków i trybu przyznania pomocy finansowej w ramach działania „Odnowa i rozwój wsi „ objętego PROW na lata 2007-2013 wymagany załącznikiem do wniosku o dofinansowanie jest Plan Odnowy Miejscowości (POM) oraz uchwała Rady Gminy w sprawie zatwierdzenia POM .

Plan Odnowy Miejscowości (POM) został przyjęty uchwałą zebrania wiejskiego miejscowości Mirosławki w dniu 14 stycznia 2010 rok .

Realizacja zadań, które są zaplanowane do realizacji w POM mają na celu poprawę jakości życia na obszarach wiejskich .

BURMISTRZ

mgr inż. Michał Pińczak

Załącznik do Uchwały Nr XXXIII /306 /2010

Rady Miejskiej Gminy Stęszew

z dnia 8 lutego 2010 rok

**PLAN
ODNOWY
MIEJSCOWOŚCI
MIROSŁAWKI
NA LATA
2010-2017**

2010

Twórcy Planu Odnowy Miejscowości

Rada Wsi Mirosławki

***Anna Rożek, Piotr Cieślarek, Roman Klemczyński, Bogumiła
Ludwiczak, Edward Tyszecki.***

Oraz

Mieszkańcy wsi Mirosławki

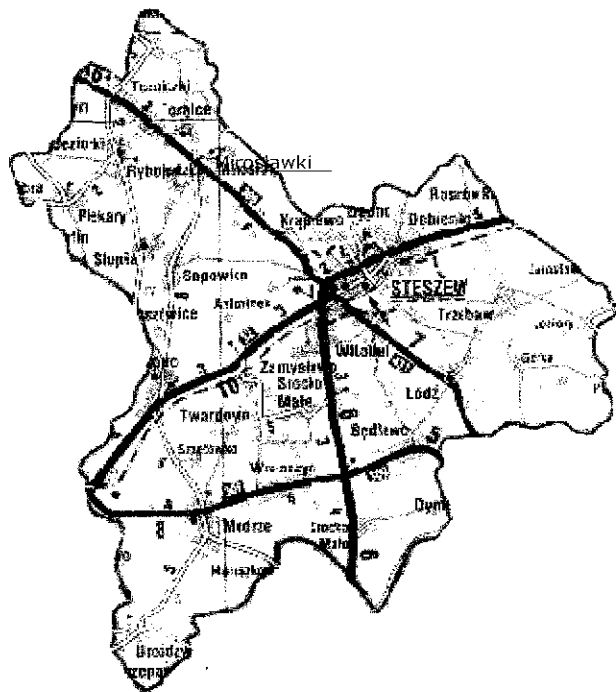
SPIS TREŚCI :

| | |
|--|-----------|
| 1. Charakterystyka miejscowości Mirosławki | 3 |
| 1.1 Położenie miejscowości, przynależność administracyjna , powierzchnia, liczba ludności | 3 |
| 1.2 Historia miejscowości | 5 |
| 2. Inwentaryzacja zasobów służących odnowie miejscowości | 5 |
| 2.1 Zasoby przyrodnicze | 5 |
| 2.2 Infrastruktura społeczna | 7 |
| 2.3 Infrastruktura techniczna | 8 |
| 2.4 Rolnictwo i gospodarka | 9 |
| 2.5 Kapitał ludzki i społeczny | 11 |
| 3. Diagnoza sytuacji aktualnej miejscowości | 12 |
| 4. Ocena SWOT | 13 |
| 4.1 Analiza mocnych słabych stron miejscowości | 14 |
| 4.2 Szanse i zagrożenia | 15 |
| 5. Wizja rozwoju miejscowości | 16 |
| 6. Opis planowanych zadań inwestycyjnych i przedsięwzięć aktywizujących społeczność lokalną | 18 |
| 7. Planowany harmonogram zadań lata na 2010-2017 | 28 |
| 8. Zakończenie | 29 |

1 CHARAKTRERYSTYKA MIEJSCOWOŚCI MIROŚLAWKI.

1.1 Położenie miejscowości, przynależność administracyjna , powierzchnia , liczba ludności .

Mirosławki - miejscowość położona w województwie wielkopolskim, w powiecie poznańskim, w gminie Stęszew. Jest jedną z 21 wsi sołeckich znajdujących się na terenie gminy. W latach 1975-1998 miejscowość położona była w województwie poznańskim. Miejscowość położona jest na Pojezierzu Poznańskim nad jeziorem Tomickim .

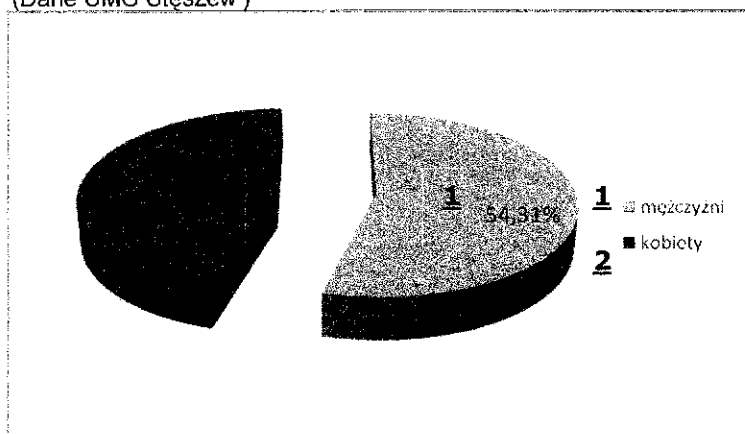


Rysunek 1 Mapa Gminy Stęszew

Miejscowość Mirosławki zamieszkuje 116 osób w tym : 63 mężczyzn oraz 53 kobiet.

Wykres nr 1. Analiza ilościowa mieszkańców wdt płci –w %

(Dane UMG Stęszew)

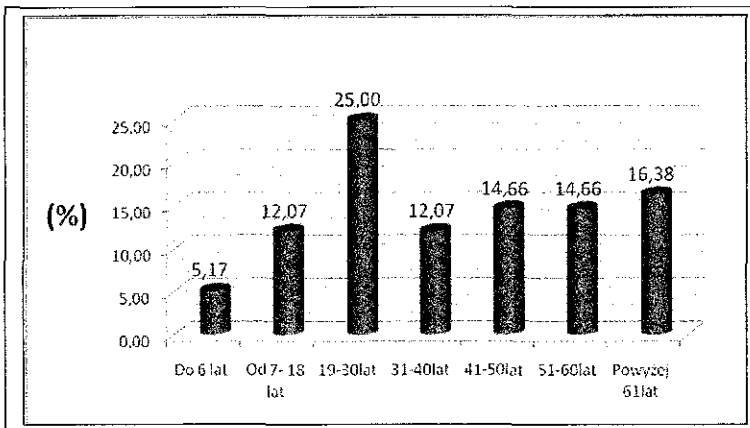


Struktura wieku według urodzenia (dane UMG Stęszew -17.11.2009 rok)
zobrazowana jest ilościowo w tabeli nr 1

Tabela nr 1. (Dane UMG Stęszew)

| | Wiek mieszkańców | Liczba mieszkańców |
|----------|-------------------------|---------------------------|
| 1 | Do 6 lat | 6 |
| 2 | Od 7- 18 lat | 14 |
| 3 | Od 19-30 lat | 29 |
| 4 | Od 31-40 lat | 14 |
| 5 | Od 41-50 lat | 17 |
| 6 | Od 51-60 lat | 17 |
| 7 | Powyżej 61 lat | 19 |
| | RAZEM | 116 |

Wykres nr 2 Struktura wieku (w %)



1.2 Historia miejscowości

Najstarsze wzmianki dotyczące tej wsi dotyczą XV wieku wówczas to Miroślawki znajdowały się w rękach Mikołaja Tomickiego. Mikołaj w tym czasie był również właścicielem Tomic oraz Wronczyna, Kietlic, Rybojedzka i jeziora Boruje.

2 Inwentaryzacja zasobów służących odnowie miejscowości

2.1 Zasoby przyrodnicze

W pobliżu miejscowości Miroślawki położone jest jezioro Tomickie – powierzchnia 47,3 ha głębokość maksymalna -1,6 m, głębokość średnia 0,95 m. Jest to zbiornik przepływowy leżący w zlewni rzeki Samicy Sęszewskiej. Ma kształt lekko wydłużony z południowego-wschodu na północny zachód jest otoczone polami uprawnymi i podmokłymi łąkami tworzącymi obszary nieużytków.

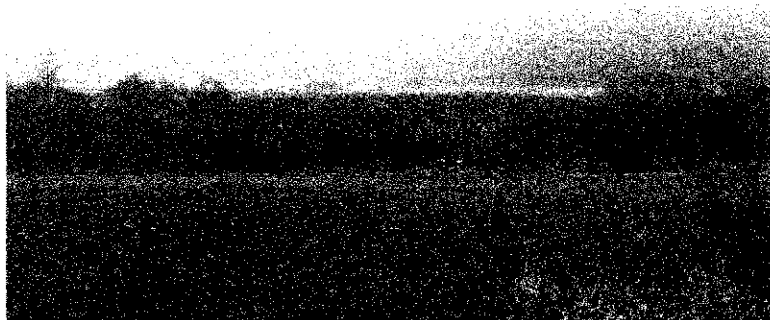


Fotografia nr 1 Widok na Jezioro Tomickie z Mirosławek



Fotografia nr 2 Widok na Jezioro Tomickie z Mirosławek

Miejscowość położona jest na terenie otuliny Wielkopolskiego Parku Narodowego oraz na obszarze specjalnej ochrony siedlisk NATURA 2000 – Ostoja Wielkopolska. Znajduje się tutaj również fragment Ozu Bukowsko - Mosińskiego . Oz Bukowsko-Mosiński to najdłuższy oz w Polsce i jeden z najdłuższych na niżu europejskim. To długi, kręty wał, ciągnący się na długości 37 km. Maksymalna wysokość względna 41 m w okolicach Mirosławek.



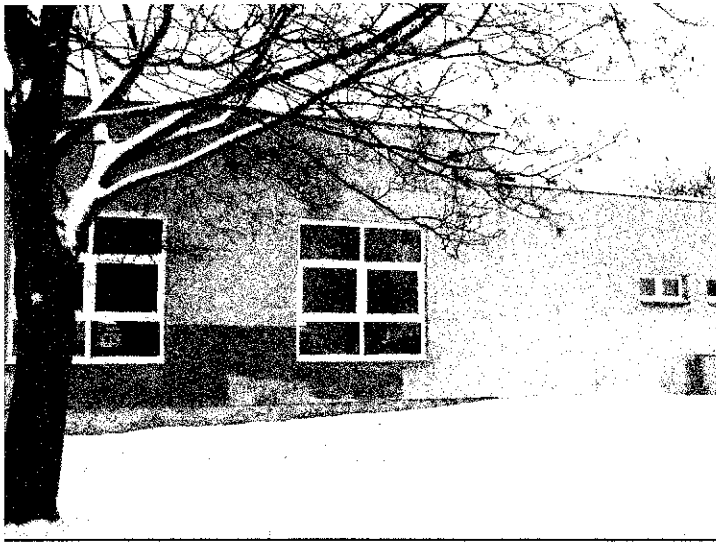
Fotografia nr 3 Fragment Ozu Bukowsko – Mosińskiego

2.2 Infrastruktura społeczna

- ✓ Świetlica Wiejska – Obiekt służy mieszkańcom jako miejsce do spotkań oraz imprez integracyjnych . Budynek wybudowany w roku 1984 z dużym zaangażowaniem pracy mieszkańców .Uroczyste otwarcie nastąpiło 25.10.1984 roku.



Fotografia nr 4 Świetlica Wiejska w Mirosławkach



Fotografia nr 5 Świetlica Wiejska w Mirosławkach

2.3 Infrastruktura techniczna

➤ *Systemy zaopatrzenia w gaz*

Na terenie miejscowości Mirosławki w latach 90 XX wieku została wybudowana sieć gazowa. Miejscowość jest w 100% zgazyfikowana.

➤ *Zaopatrzenie w wodę*

Miejscowość Mirosławki jest w 100% zwodociągowana . Woda do miejscowości jest dostarczana z ujęcia i stacji uzdatniania wody Sapowice Techniczny stan sieci wodociągowej można ocenić jako dobry.

➤ *Gospodarka ściekowa*

Miejscowość wyposażona jest w przydomowe oczyszczalnie ścieków o przepustowości do 5 m³/dobę .

➤ *Transport i komunikacja*

Przez Mirosławki przebiega droga gminna nr 330 027 P (Rybojedzko – Mirosławki) oraz droga gminna nr 330 028 P (Mirosławki – Wielkawieś) . W odległości 1 km przebiega droga wojewódzka nr 306 (Lipnica –Dymaczewo Nowe)

Najbliższe stacje PKP to : Stęszew i Otusz

➤ *Telekomunikacja*

Operatorami telefonii stacjonarnej działającym na terenie jest TELEKOMUNIKACJA POLSKA S.A. . Miejscowość objęta jest zasięgiem

telefonii komórkowej. Miejscowość posiada dostęp do Internetu drogą łączącej Telekomunikacji

➤ *Odpady stałe*

Odpady komunalne zmieszane wytwarzane przez mieszkańców miejscowości są składowane na wysypisku w Sroczku Małym .

Funkcjonuje workowy system segregacji odpadów (szkło, PET, makulatura)

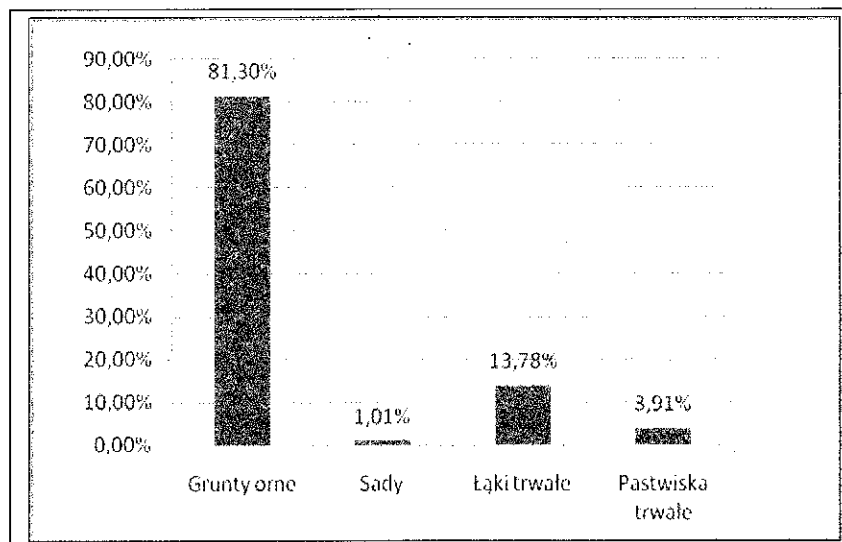
2.4 Rolnictwo i gospodarka

Na terenie miejscowości funkcjonuje kilka średniej wielkości gospodarstw rolnych . Na terenie miejscowości Mirosławki znajduje się 117,3167 ha użytków rolnych . Poniższa tabela (nr 2) obrazuje jak przedstawia się struktura użytków rolnych w miejscowości .

Tabela 2 Struktura użytków rolnych w Mirosławkach :

| L.p. | Użytki rolne | Powierzchnia (ha) |
|------|------------------|---------------------|
| 1 | Grunty orne | 95,3762 |
| 2 | Sady | 1,1880 |
| 3 | Łąki trwałe | 16,1625 |
| 4 | Pastwiska trwałe | 4,5900 |
| 5 | Razem | 117,3167 |

Wykres nr 3 Procentowy udział w strukturze użytków rolnych

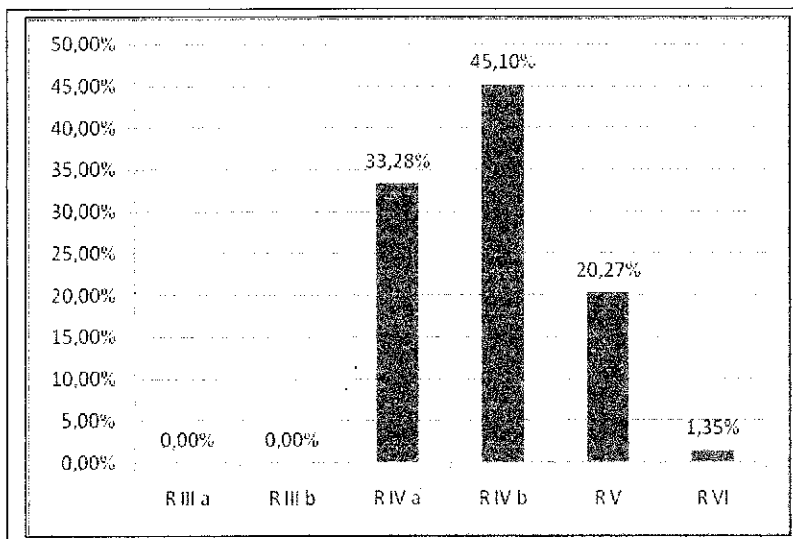


Jakość użytków rolnych w miejscowości wyrażona za pomocą wskaźnika bonitacji gleb dla gruntów ornych przedstawiona została w tabeli nr 3 :

Tabela nr 3 Powierzchnia klasoużytków dla gruntów ornych przedstawia się następująco :

| L.p. | Oznaczenie klasoużytku | Powierzchnia (ha) |
|------|------------------------|-------------------|
| 1 | R III a | 0,00 |
| 2 | R III b | 0,00 |
| 3 | R IV a | 31,7438 |
| 4 | R IV b | 43,0153 |
| 5 | R V | 19,3325 |
| 6 | R VI | 1,2846 |
| | Razem | 95,3762 |

Wykres nr 4 Procentowy udział klaso-użytków gruntów ornych .



Mieszkańcy utrzymują się w znaczącym stopniu z pracy w sektorze usługowo-przemysłowym .

Na terenie miejscowości zarejestrowanych jest 5 działalności gospodarczych .

2.5 Kapitał społeczny i ludzki

- Kółko Rolnicze w Mirosławkach założone w 1960 roku a wpisane do rejestru stowarzyszeń i związków : 17 lutego 1961 roku . Pierwszym prezesem Kółka Rolniczego w Mirosławkach był Józef Stachowiak . Kółko liczyło 21 członków . Kolejnym prezesem był : Józef Pawicki . Od 1978 roku prezesem jest Stanisław Ludwiczak
- Koło Gospodyń Wiejskich- działające od 1969 roku. Założycielką KGW była pani Nowak , później przez wiele lat funkcję przewodniczącej pełniła Stanisława Pietrusiak ,obecnie Barbara Rożek . Przez te już minione czterdzieści lat aktywnie działające na rzecz środowiska wsi poprzez organizacje kursów , szkoleń , wycieczek , spotkań integracyjnych . Konsekwentnie realizujące założenie integracji trzech pokoleń kobiet na wsi oraz zdobywanie różnorodnych umiejętności . 16 czerwca 2009 roku w Mirosławkach odbyło się 40 lecie KGW . Była to okazja do spotkania , powspominania i obejrzenia prac członkiń wykonanych w trakcie kursów , które organizowane były w trakcie minionych lat. Można było również zobaczyć Kronikę Koła .
- Rada Sołecka – zespół osób wspierający rozwój wsi. Aktywnie włączający się w organizowanie imprez integracyjnych.