

**Uchwała Nr XXVII/236/2013
Rady Miejskiej Gminy Stęszew
z dnia 7 maja 2013 roku**

w sprawie zatwierdzenia „Planu Odnowy Miejscowości Skrzyżki na lata 2013-2020”.

Na podstawie art. 18 ust. 2 pkt 6 ustawy z dnia 8 marca 1990 roku o samorządzie gminnym (tekst jednolity Dz. U. z 2001 roku, nr 142, poz. 1591 z późniejszymi zmianami) oraz § 10 ust. 2 pkt. 2 lit. b rozporządzenia Ministra Rolnictwa i Rozwoju Wsi z dnia 14 lutego 2008 roku w sprawie szczegółowych warunków i trybu przyznania pomocy finansowej w ramach działania „Odnowa i rozwój wsi” objętego Programem Rozwoju Obszarów Wiejskich na lata 2007-2013 (Dz. U. z 2008 roku , nr 38, poz. 220 z późniejszymi zmianami) Rada Miejska Gminy Stęszew uchwala, co następuje:

§ 1 Zatwierdza się „Plan Odnowy Miejscowości Skrzyżki na lata 2013-2020 ”, stanowiący załącznik do uchwały.

§ 2 Wykonanie uchwały powierza się Burmistrzowi Stęszewa.

§ 3 Uchwała wchodzi w życie z dniem podjęcia.

UZASADNIENIE
DO UCHWAŁY Nr XXVII /236/2013
RADY MIEJSKIEJ GMINY STĘSZEW
z dnia 7 maja 2013 r.

w sprawie zatwierdzenia „Planu Odnowy Miejscowości Skrzyńki na lata 2013-2020”.

Gmina Stęszew zamierza ubiegać się o dofinansowanie w ramach Programu „Wielkopolska Odnowy Wsi” w konkursie: ”Pięknieje Wielkopolska Wieś”.

Posiadanie przez miejscowość Planu Odnowy Miejscowości umożliwia ubieganie się o dofinansowanie w ramach konkursu ”Pięknieje Wielkopolska Wieś” oraz ze środków Unii Europejskiej w ramach Programu Rozwoju Obszarów Wiejskich na lata 2007 – 2013.

Zgodnie z rozporządzeniem Ministra Rolnictwa i Rozwoju Wsi z dnia 14.02.2008 roku w sprawie szczegółowych warunków i trybu przyznania pomocy finansowej w ramach działania „Odnowa i rozwój wsi” objętego PROW na lata 2007-2013 wymaganym załącznikiem do wniosku o dofinansowanie jest Plan Odnowy Miejscowości (POM) oraz uchwała Rady Gminy w sprawie zatwierdzenia POM .

Plan Odnowy Miejscowości (POM) został przyjęty uchwałą zebrania wiejskiego w miejscowości Skrzyńki w dniu 3maja 2013 roku.

Realizacja zadań, które są zaplanowane do realizacji w POM mają na celu poprawę jakości życia na obszarach wiejskich .

PLAN ODNOWY MIEJSCOWOŚCI SKRZYŃKI NA LATA 2013-2020



2013

Przygotowanie oraz opracowanie:

Anna Szymoszyn

Aneta Chojak

Agnieszka Kruczkowska

Zuzanna Paluszak-Bendlewska

Izabela Paluszak

Marek Burkusz

oraz Mieszkańcy wsi Skrzyńki

Spis treści:

1. Ogólna charakterystyka jednostki terytorialnej.....	4
1.1. Charakterystyka geograficzna.....	4
1.2. Liczba ludności.....	5
1.3. Historia miejscowości.....	6
2. Inwentaryzacja zasobów służących odnowie miejscowości.....	7
1.1. Zasoby przyrodnicze.....	7
1.2. Dziedzictwo kulturowe.....	7
1.3. Obiekty i tereny.....	8
1.4. Infrastruktura techniczna.....	8
1.5. Gospodarka i rolnictwo.....	10
1.6. Kapitał społeczny i ludzki.....	11
3. Analiza mocnych i słabych stron, identyfikacja obszarów poprawy.....	12
1.1. Ocena SWOT	12
4. Wizja rozwoju miejscowości.....	17
5. Opis planowanych zadań inwestycyjnych i przedsięwzięć aktywizujących społeczność lokalną.....	18
6. Zarządzanie planem odnowy miejscowości	20
6.1. Harmonogram wdrażania przedsięwzięć	21
7. Opis obszarów o szczególnym znaczeniu dla zaspokajania potrzeb lokalnej społeczności	28

1. Ogólna charakterystyka jednostki terytorialnej

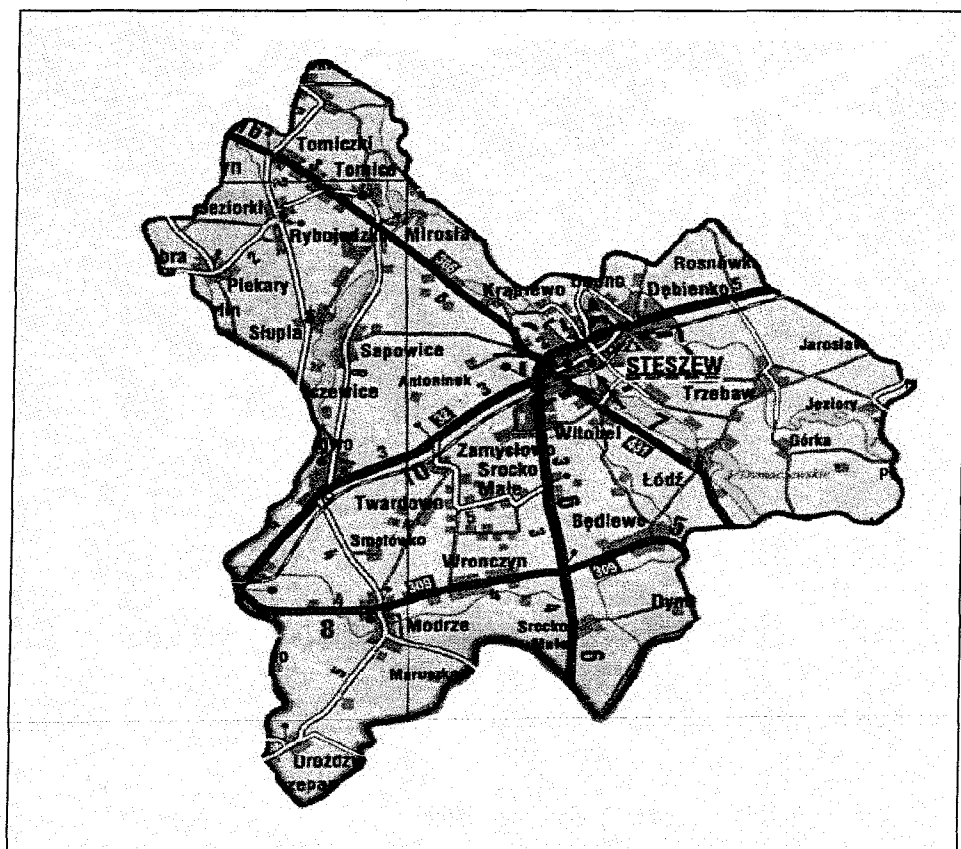
1.1. Charakterystyka geograficzna

Sołectwo Skrzyńki tworzy wieś Skrzyńki będąca pomocniczą jednostką terytorialną gminy Stęszew. Wieś leży w północno-zachodniej części gminy i oddalona jest od siedziby gminy o 12 km. Skrzyńki są najdalej wysuniętą w kierunku północnym częścią gminy. Wieś sąsiaduje z obszarem gminy Buk oraz Dopiewo.

Pod względem podziału administracyjnego kraju Skrzyńki leżą w powiecie poznańskim należącym do województwa wielkopolskiego.

Wieś Skrzyńki leży w prowincji Niż Środkowopolski, podprowincji Pojezierze Południowobałtyckie, makroregionie Pojezierze Wielkopolskie, krainie Pojezierze Poznańskie (wg. podziału J.Kondrackiego).

Przez Skrzyńki przebiegają dwie drogi powiatowe: droga 2413P Skrzyńki-Dopiewo oraz fragment drogi 2500P Niepruszewo-Tomiczki.



Ryc. 1. Mapa gminy Stęszew

Źródło: www.bip.steszew.pl

Tabela 1 Struktura wieku wg urodzenia (wg. danych z UMiG Stęszew)

Lp.	Wiek mieszkańców	Liczba mieszkańców
1	0 lat-16 lat	104
2	17-30lat	97
4	31-40 lat	87
5	41-50 lat	84
6	51-60 lat	68
7	Powyżej 61 lat	79
	Razem	519

Tabela 2 Struktura wieku wyrażona w % (wg. danych z UMiG Stęszew)

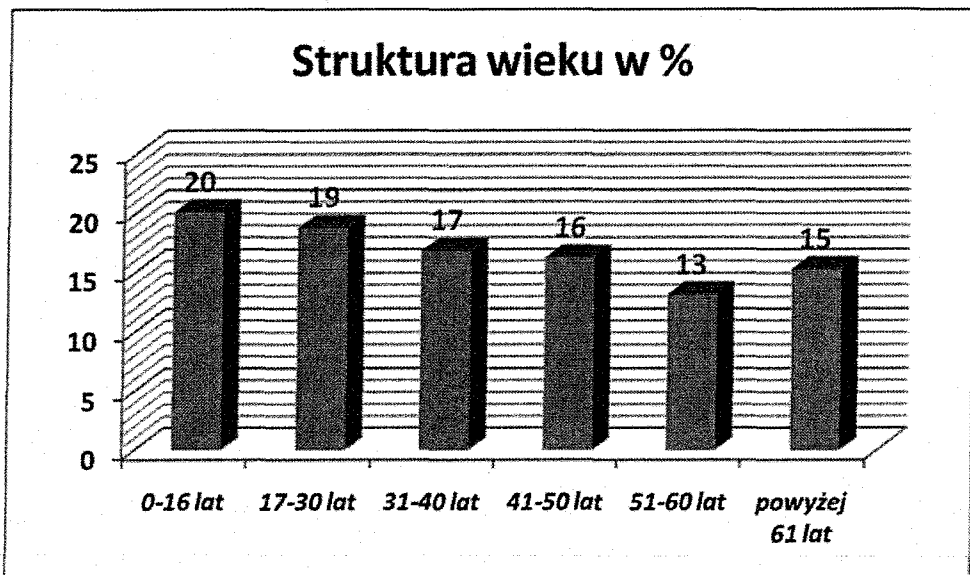
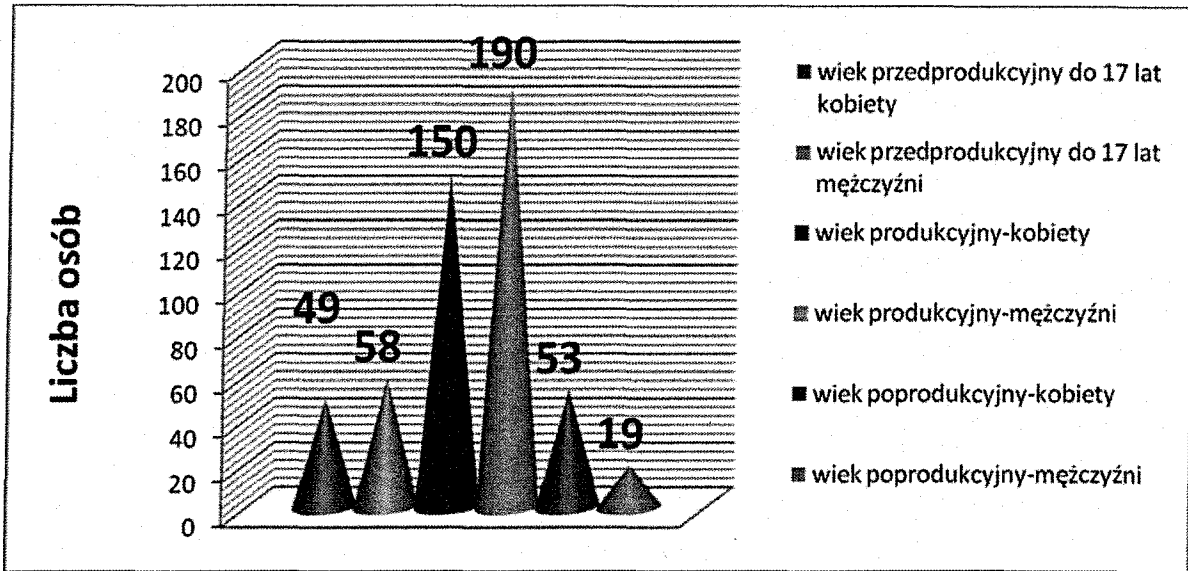


Tabela 3 Ilość osób w wieku przedprodukcyjnym, produkcyjnym i poprodukcyjnym

(wg danych UMiG Stęszew)



1.3. Historia

Wieś wzmiankowana w XIV wieku (od 1357 roku). W XIX stuleciu należała do niemieckiej rodziny Ifflandów, w rękach których utrzymana była do 1945 roku.

Majątek Skrzynki posiadał obszar 601 ha w tym 440 ha ziemi uprawnej. Ostatnim niemieckim właścicielem zapisany był Konrad Iffland. Po II wojnie światowej majątkiem zarządzała Spółdzielnia Produkcyjna.

Pałac-rezydencja poprzednich właścicieli doprowadzony do ruiny, uratowany dzięki interwencjom woj. konserwatora obecnie służy jako ośrodek szkoleniowo-wypoczynkowy GDDKiA po gruntownej restauracji i przebudowie.

Przy pałacu niewielki park wzbogaca zielenią architekturę eklektycznego obiektu.

2. Inwentaryzacja zasobów służących odnowie miejscowości

2.1. Zasoby przyrodnicze

Na uwagę zasługują walory krajobrazowe wsi oraz Żarnowca-urokliwego miejsca oddalonego 1km w linii prostej od Skrzynek. W Żarnowcu od wielu lat organizowane są liczne wycieczki i imprezy turystyczne mini Rajd Turystyczny Powitanie Wiosny, gromadzący co roku ok. pół tysiąca osób. Do tego miejsca prowadzą malowniczo położone szlaki turystyczne. Należy dodać, że walory turystyczne i krajoznawcze Skrzynek i okolic są znane i uczęszczane przez licznych turystów z całej Wielkopolski. Rejon Pomnika Przyrody-Źródło Żarnowiec znajduje się nad malowniczą rzeką Samicą, do której spływają wody ze wzgórza Ozu Bukowsko-Mosińskiego. Dla ścisłości należy dodać, że Oz Bukowsko-Mosiński to najdłuższy oz w Polsce, który ma charakter krętej wypukłości w terenie, o długości 37 km. Maksymalna wysokość ozu wynosi 41m w okolicach Mirosławek, a szerokość podstawy wynosi 80-300m. Tereny Skrzynek i Żarnowca leżą na obrzeżach Wielkopolskiego Parku Narodowego, również podlegającego ochronie. Na tym terenie znajdują się jeziora i liczne oczka wodne, atrakcyjne dla obecnej w lasach dzikiej zwierzyny. Bez trudu natknąć się tu można na żurawie, nietoperze, kruki, sarny, dziki, czaple, borsuki, bociany, sowy, myszołowy, lisy, jenoty, muflony.

2.2. Dziedzictwo kulturowe

Wieś Skrzyńki położona jest na obrzeżach gminy Stęszew, zatopiona w malowniczym, pagórkowatym terenie, otulona lasem. Pierwsze wzmianki o niej powstały już w XIV wieku. Na początku XX w. właścicielem Skrzynek i folwarku Żarnowiec był Niemiec Conrad Inflan. Jego spadkobiercy mieszkali we dworze do 1945 roku. Po ich wyjeździe majątek przejął Skarb Państwa. Ziemię poddano parcelacji, a dwór stał się miejscem zamieszkania lokalnej ludności. W 1980 r. dwór wraz z parkiem przejęła Rolnicza Spółdzielnia Produkcyjna i w 1985r. przekazała je Dyrekcji Okręgowej Dróg Publicznych na cele szkoleniowo-wypoczynkowe. Tak też funkcjonuje od 1990 roku. W parku otaczającym dwór znajduje się ekspozycja starych maszyn drogowych. W sąsiedztwie dworu znajduje się boisko Klubu Sportowego TĘCZA Skrzyńki

Szybki rozwój osiedleńczy nastąpił po 1980 roku wraz z rozwojem spółdzielni,

początkowo funkcjonującej jako RSP „Czerwona Gwiazda” będąca filią Spółdzielni znajdującej się w Konarzewie. W związku z czym przeważająca część rdzennych mieszkańców pochodziła z terenu Konarzewa. „Czerwona Gwiazda” istniała do 1953 roku.

2.3. Obiekty i tereny

Wieś Skrzyńki położona jest ok. 12 km od Stęszewa 4 km od Buku oraz 25 km na zachód od Poznania, przy drodze powiatowej nr 2500 P. Główna zabudowa domków jednorodzinnych oraz bloków mieszkalnych usytuowana jest wzdłuż ul. Dworcowej leżącej na drodze powiatowej. W latach 80 i 90 XX wieku powstało większość domków jednorodzinnych usytuowanych wzdłuż dróg gminnych. Od ok. 2001 roku powstają dwa duże osiedla domków jednorodzinnych usytuowane na przeciwległych końcach miejscowości.

2.4. Infrastruktura techniczna

Transport i komunikacja

Przez wieś Skrzyńki przebiega trasa kolejowa relacji Poznań-Frankfurt nad Odrą z licznymi połączeniami osobowym będącymi jedynym źródłem komunikacji ponieważ nie istnieją połączenia PKS oraz brak komunikacji gminnej.

Przebiegająca droga powiatowa jest w bardzo złym stanie technicznym i wymaga naprawy. Na terenie wsi wszystkie drogi gminne są gruntowe co sprzyja powstawaniu dziur i nierówności.

Ze względu na wzmożony ruch samochodów, jaki nastąpił w ostatnich latach, należałoby podnieść poziom bezpieczeństwa uczestników ruchu drogowego, a w szczególności dzieci. Aby tego dokonać niezbędne jest wykonanie remontu drogi powiatowej nr 2500P oraz uzupełnienie na terenie miejscowości brakujących części chodników oraz remont chodnika przy ul. Otuskiej.

Telekomunikacja

Głównym operatorem telefonii stacjonarnej jest Telekomunikacja Polska S.A. Większość mieszkańców posiada telefony stacjonarne choć w ostatnich latach zaobserwowano tendencję spadkową wywołaną rozpowszechnieniem się telefonii komórkowej. Zasięg telefonii komórkowej jest na dobrym poziomie.

Dużym utrudnieniem jest brak połączenia z Internetem przewodowym oraz szerokopasmowym poza główną ulicą Dworcową. W XXI wieku brak połączenia internetowego grozi wykluczeniem cyfrowym należałoby więc rozwiązać ten problem w miarę możliwości jak najszybciej. Jedyne połączenie internetowe możliwe jest dzięki sieci radiowej ale z powodu niewystarczającej ilości nadajników oraz niesprzyjającemu ukształtowaniu terenu nie wszyscy mieszkańcy mają możliwość korzystania z tego połączenia.

Zaopatrzenie w wodę

Wieś jest w 100% zwodociągowana. Cała miejscowość zaopatrywana jest w wodę z ujęcia w Jeziorkach zasilanego poprzez pompownię wody w Tomicach. Stan sieci wodociągowej jest niezadowolający ze względu na długi odcinek przestarzałego wodociągu azbestowo-cementowego. Należy w przyszłości zmodernizować istniejącą sieć, aby poprawić jakość korzystania z wodociągu gminnego. Sieć wodociągowa obsługiwana jest przez Gminny Zakład Gospodarki Komunalnej i Mieszkaniowej z siedzibą w Stęszewie. Brak agregatu w przepompowni Jeziorki powoduje przerwę w dostawie wody podczas braku dopływu energii elektrycznej. Zjawisko to w ostatnich latach nasiliło się znacznie pogarszając usługi świadczone przez ZGKiM w zakresie zaopatrzenia w wodę. Latem jest ograniczone ciśnienie w wodociągu co bardzo utrudnia korzystanie z istniejącej infrastruktury.

Zaopatrzenie w gaz

Na terenie miejscowości Skrzyńki została wybudowana sieć gazowa. Wszyscy mieszkańcy mają możliwość korzystania z istniejącej sieci gazowej. Jednakże ze względów, iż mieszkańcy ogrzewają domy paliwami stałymi (drewno, węgiel) gaz ziemny stanowi w większości zasilanie kuchenek gazowych.

Skrzynki nie posiadają systemu kanalizacji odbierającej ścieki komunalne. Wszyscy mieszkańcy posiadają przydomowe bezodpływowe odbiorniki ścieków. Nieczystości zgromadzone w zbiornikach odbierane są przez wozy asenizacyjne, a następnie przekazywane są do okolicznych oczyszczalni ścieków. W ramach gminnej gospodarki ściekowej usługi wywozu nieczystości świadczy Zakład Gospodarki Komunalnej i Mieszkaniowej w Słupsku oraz prywatni operatorzy. W gminie funkcjonują dwie oczyszczalnie ścieków we Witoblu i Strykowie.

Brak kanalizacji jest dużym problemem dla mieszkańców, gdyż duża liczba zbiorników jest nieszczelna co powoduje zanieczyszczanie lokalnego środowiska. Obecnie trwa budowa systemu kanalizacji we wsi Słupia. Inwestycja prowadzona jest etapami co umożliwi przyłączanie kolejnych miejscowości. Ze względów technicznych wieś zostanie przyłączona po wybudowaniu sieci w miejscowości Jeziorki, dlatego określenie daty skanalizowania miejscowości jest trudna do określenia.

Gospodarka odpadami

Odpady komunalne wytwarzane przez mieszkańców gromadzone są w przydomowych pojemnikach (w większości o pojemności 120l). Odpady odbierane są przez ZGKiM w Słupsku raz w miesiącu. Na terenie miejscowości część mieszkańców prowadzi wstępną segregację odpadów (szkło, makulatura, PET) w tzw. „systemie workowym”. Odpady posegregowane odbierane są nieodpłatnie raz w miesiącu. Wszystkie odpady trafiają do Międzygminnego Centrum Zagospodarowania Odpadów „SELEKT” w Sroczku Małym. Nałożone w 2013 r. przepisy gospodarki odpadami spowodowały, iż obecnie wdrażany jest nowy system gospodarki odpadami opierający się na obowiązujących przepisach. System ma w pełni funkcjonować od lipca 2013 r.

2.5. Gospodarka i rolnictwo

Na terenie sołectwa Skrzyńki znajduje się 225,79 ha użytków rolnych (stan na dnia 14. 04. 2013). Większości w IV, V i VI klasie. Na terenie miejscowości funkcjonuje Rolnicza Spółdzielnia Produkcyjna oraz jedno gospodarstwo indywidualne.

Zatem rolnictwo odgrywa dla wsi niewielką rolę. Związane jest to z niską opłacalnością produkcji rolniczej oraz silnymi powiązaniem funkcjonalnymi wsi z pobliskimi miastami, głównie Poznaniem. Większość dochodów mieszkańców pochodzi ze źródeł pozarolniczych. Reformy społeczno-gospodarcze, które w latach 90-tych rozpoczęły się w całym kraju, zapoczątkowały również zmiany strukturalne na wsi. W chwili obecnej większość mieszkańców utrzymuje się z pracy w przemyśle, usługach lub prowadzi własną działalność gospodarczą.

Wg danych z dnia 12.04.2013 r. na terenie miejscowości zarejestrowanych jest 30 firm. Największym zakładem produkcyjnym jest firma RSC BIS zajmująca się produkcją artykułów drewnianych. Ponadto istnieje kilka firm usługowych z branży budowlanej, transportowej, lakierniczej. Na terenie miejscowości funkcjonuje jeden sklep spożywczo-przemysłowy.

2.6. Kapitał społeczny i ludzki

Oświata

Na terenie wsi Skrzyńki nie funkcjonują żadne placówki oświatowe. Dzieci w wieku szkolnym uczęszczają do placówek znajdujących się na terenie gminy Stęszew. Najmłodsze dzieci uczęszczają do Zespołu Szkolno-Przedszkolnego w Jeziorkach. Dzieci w wieku gimnazjalnym uczęszczają do Gimnazjum im. Powstańców Wielkopolskich w Stęszewie oraz do Gimnazjum w Strykowie. W gminie nie ma szkół średnich ani zawodowych, dlatego młodzież dojeżdża w większości do szkół w Poznaniu.

Młode matki w wieku produkcyjnym nie mogą podjąć pracy etetowej poza wsią gdyż przedszkole funkcjonuje tylko od 7.30 do 14.30 i zamknięte jest zgodnie z kalendarzem szkolnym.

Organizacje społeczne

W Skrzyńkach funkcjonuje Stowarzyszenie, które prowadzi Klub Sportowy Tęcza Skrzyńki zajmujący się grą w piłkę nożną dla dorosłych.

Pięciosobowa Rada Sołecka wraz z Sołtysem działają na rzecz sołectwa. W skład Rady wchodzi mieszkańcy sołectwa zaangażowani w życie wsi.

Ochrona zdrowia

Brak ośrodków zajmujących się ochroną zdrowia. W większości mieszkańcy korzystają z okolicznych ośrodków zdrowia w większości z Ośrodka Zdrowia MEDICUS w Stęszewie oraz Dojazdowego Punktu Lekarskiego w Jeziorkach oraz Ośrodka VIGILAX w Buku.

Obiekty zabytkowe

Dwór z początku XX wieku należący niegdyś do niemieckiej rodziny Infflantów. W 1945 r. po opuszczeniu przez właścicieli majątek poddano nacjonalizacji. Po generalnym remoncie w 1990 r. oddany został jako ośrodek szkoleniowo-wypoczynkowy. Obecnie należący do Generalnej Dyrekcji Dróg Krajowych i Autostrad. W przypałacowym parku znajduje się mini skansen lokomocji.

3. Analiza mocnych i słabych stron, identyfikacja obszarów poprawy

3.1. Analiza SWOT

Analiza SWOT jest bardzo użyteczną metodą przy określaniu priorytetów rozwojowych. Jest ona efektywną metodą identyfikacji silnych i słabych stron miejscowości oraz badania szans i zagrożeń. Przeprowadzenie tej analizy jest jednym z czynników umożliwiających uzyskanie pełnej informacji, a następnie podjęcie trafnego wyboru. Przeprowadzenie jej jest niezbędne do prawidłowej oceny sytuacji i podpowiada kierunki rozwiązań.

Mocne strony: wewnętrzne uwarunkowania o pozytywnym wpływie na sytuację społeczną, które należycie wykorzystane sprzyjać będą rozwojowi miejscowości.

Słabe strony: wewnętrzne uwarunkowania o negatywnym wpływie na sytuację społeczną, które niewyeliminowane utrudnią będą rozwój miejscowości.

Szanse: zewnętrzne uwarunkowania o pozytywnym wpływie na realizację celów, które mogą być traktowane jako szanse i przy odpowiednio podjętych działaniach wykorzystane jako czynniki sprzyjające rozwojowi.

Zagrożenia: zewnętrzne uwarunkowania o negatywnym wpływie na realizację celów, które stanowią zagrożenie dla rozwoju miejscowości.

Przedstawiona poniżej analiza mocnych i słabych stron oraz szans i zagrożeń jest syntezą poszczególnych obszarów życia społeczno - gospodarczego naszej miejscowości.

MOCNE STRONY :

- 1) bardzo dobra lokalizacja miejscowości :
 - 5 minut jazdy do autostrady A2 (węzeł w Buku);
 - 5 minut jazdy do drogi wojewódzkiej E307 łączącej Poznań z Nowym Tomysłem, oraz trasą szybkiego ruchu S11 i zachodnią obwodnicą Poznania;
 - stacja kolejowa łącząca wioskę z Poznaniem, przy trasie Poznań – Frankfurt;

- 2) szybki rozwój ludnościowo-budowlany wsi w związku z osiedlaniem się mieszkańców Poznania m.in. ze względu na dobre połączenie komunikacyjne z miastem i atrakcyjność przyrodniczo-krajobrazową;

- 3) atrakcyjność przyrodnicza sprzyjająca rekreacji:
 - położenie wsi wzdłuż Ozu Bukowsko-Mosińskiego, stanowiące przedłużenie obszaru Natura 2000, co w sposób naturalny łączy tereny leśne wioski z Wielkopolskim Parkiem Narodowym;
 - sąsiedztwo pieszych i rowerowych szlaków turystycznych oraz 3 naturalnie powstałych stawów;
 - wieś leży w odległości kilku kilometrów pomiędzy 2 dużymi jeziorami kąpieliskowymi;

- 4) wieś posiada bazę noclegową, umieszczoną w pięknym, zabytkowym pałacu;

- 5) infrastruktura sportowa :
 - boisko do koszykówki;
 - boisko do piłki nożnej;
 - boisko do piłki siatkowej;
 - kort tenisowy;
 - funkcjonujący klub piłki nożnej K.S. Tęcza Skrzynki;

6) łatwy dostęp do szkół w postaci bezpłatnego gminnego dowozu, także dla osób niepełnosprawnych, uczęszczających do placówek specjalnych, położonych w obrębie powiatu poznańskiego;

7) podstawowa infrastruktura budowlano-techniczna:

- wodociąg;
- sieć energetyczna, gazowa, telekomunikacyjna, internetowa (światłowód);
- sprawny system odbioru i wywozu odpadów stałych oraz ich segregacji;
- odprowadzanie ścieków (szambo);

8) budynek użyteczności publicznej w postaci Kaplicy;

9) duży potencjał gospodarczy :

- duża ilość zarejestrowanych firm tworzących miejsca pracy, w przeliczeniu na ilość mieszkańców;
- odległość 3 kilometrów do specjalnej strefy ekonomicznej w Niepruszewie;

10) infrastruktura kulturowa :

- Skrzynki posiadają wielowiekową tradycję i historię;

11) inicjatywy społeczne :

- organizacja imprezy integracyjnej dla mieszkańców w postaci plenerowego dnia dziecka.

SŁABE STRONY :

1) brak bezpośredniego połączenia z gminą w Stęszewie oraz brak połączenia PKS;

2) nowe tereny budowlane są nieuzbrojone, nieoświetlone, brak dróg asfaltowych i chodników;

3) brak ustanowionej ścieżki turystyczno – krajobrazowej łączącej ścieżki na terenie przylegających obszarów wsi;

4) brak infrastruktury agroturystycznej, mimo ogromnego potencjału miejscowości;

5) infrastruktura sportowa :

- brak placu zabaw dla dzieci;
- brak siłowni na świeżym powietrzu dla dorosłych;
- klub sportowy tylko dla osób dorosłych;
- płatny kort tenisowy;
- brak ścieżek rowerowych i pieszych, mimo olbrzymiego potencjału;

6) brak obiektów oświatowych na terenie miejscowości, mimo dużej ilości dzieci i młodzieży:

- brak żłobka, przedszkola, szkoły, biblioteki;

7) infrastruktura budowlano-techniczna :

- niewystarczająca ilość ziemi sołeckiej (!);
- brak kanalizacji;
- brak oświetlenia na nowo wybudowanych osiedlach;
- brak zabezpieczenia barierkami chodnika przy drodze powiatowej biegnącej przez centrum miejscowości;
- brak przejść dla pieszych na drodze powiatowej;

8) brak budynków użyteczności publicznej :

- brak świetlicy, domu wiejskiego, które stanowiłyby miejsce integracji i rozwoju kulturalno-oświatowego dla mieszkańców miejscowości;
- brak poczty, agencji bankowej, apteki, ośrodka zdrowia;
- brak sklepu spełniającego wymogi i potrzeby wsi z dużą ilością mieszkańców, posiadającego różnorodny asortyment oraz świadczący usługi typu opłaty. Istnienie takiego punktu ułatwiłoby życie szczególnie osobom starszym, nie posiadającym samochodu i nie korzystającym z komputera i internetu;

9) zagrożenia:

- niebezpieczny tranzyt samochodów ciężarowych przez wieś;
- niska aktywność zawodowa kobiet;

10) brak alternatywy aktywizacji :

- dzieci i młodzież pozbawieni popołudniami możliwości aktywnego spędzania czasu, a także korzystania z propozycji miejskich, ze względu na sporą odległość od miasta;
- brak tablic informacyjnych o położeniu i historii wsi;

11) brak inicjatyw społecznych :

- brak przestrzeni publicznej;
- brak aktywizacji społecznej kobiet (brak Koła Gospodyń Wiejskich);
- brak aktywizacji społecznej mężczyzn;
- brak aktywizacji społecznej młodzieży;

SZANSE :

- pozyskiwanie środków finansowych z funduszy strukturalnych Unii Europejskiej;
- dbałość o środowisko i estetykę;
- pozyskiwanie inwestorów;
- rosnący poziom wykształcenia mieszkańców;
- powstanie obiektów kulturalno-oświatowych i sportowych dla społeczeństwa ze szczególnym uwzględnieniem dzieci i młodzieży;

- społeczne i zawodowe zaktywizowanie mieszkańców;
- zagospodarowanie terenu pod rekreację;
- wzrost integracji społecznej przez realizację projektów miękkich w ramach funduszy unijnych;
- budowa świetlicy wiejskiej;
- rozbudowa boiska sportowego;
- budowa placu zabaw z siłownią na świeżym powietrzu;
- rozwój wsi poprzez osiedlanie się nowych mieszkańców;
- atrakcyjność turystyczna i walory krajobrazowe;
- założenie Koła Gospodyń Wiejskich;
- silne więzi rodzinne, przywiązanie do tradycji;

ZAGROŻENIA :

- wzrost kosztów utrzymania i postępujący proces zubożenia społeczeństwa;
- niestabilne przepisy prawne;
- rosnące bezrobocie;
- brak możliwości i propozycji spędzania wolnego czasu, co wiąże się z szybką dewastacją już istniejących elementów;
- brak środków finansowych sołectwa na realizację zadań;
- rosnące koszty edukacji i zajęć dodatkowych dla dzieci i młodzieży;
- brak inicjatywy mieszkańców;
- skrajne położenie wsi, na granicy gminy, w dużej odległości od ośrodka gminnego, co wiąże się z tym, że wszelkie środki na inwestycję otrzymywane są na końcu;

4. Wizja Rozwoju miejscowości

Wizja rozwoju wsi to wyobrażony stan przyszły, jaki nastąpi po pomyślnym zrealizowaniu podstawowych planów i kierunków strategicznych. Tworząc wizję wsi, starano się określić, jakie cechy powinny ją w przyszłości charakteryzować. Określenie pożądanego przez lokalną społeczność obrazu ich miejsca zamieszkania jest bardzo istotne z punktu widzenia formułowania celów rozwoju i kierunków podejmowanych działań. Na zebraniu wiejskim, które odbyło się w dniu 17 kwietnia 2013 r. mieszkańcy przedstawili propozycje działań i przedsięwzięć koniecznych do realizacji w perspektywie najbliższych 7 lat, zrealizowanie których znacząco wpłynie na poprawę wizerunku i atrakcyjności wsi. Powstała w wyniku analiz i dyskusji mieszkańców, wizję miejscowości Skrzynki sformułowano następująco:

Skrzynki

*to wieś zadbana i nowoczesna,
w której żyje się przyjemnie i bezpiecznie*

CELE ROZWOJU WSI

Cele wynikają z problemów, jakie w chwili obecnej przeszkadzają w osiągnięciu wizji rozwoju. Powinny one być konkretne i mierzalne, realistyczne, osiągalne, określone w czasie, czyli takie, o których można powiedzieć, że zostały zrealizowane lub nie. Realizacja celów powinna doprowadzić do osiągnięcia wizji i satysfakcji z rozwoju miejscowości.

Mając na uwadze mocne i słabe strony sołectwa oraz wizję rozwoju wsi, przyjęto następujące cele strategiczne, które są gwarancją realizacji zadań zmierzających do spełnienia wyznaczonej dla wsi Skrzyńki wizji:

1) Cel strategiczny I

Wzrost atrakcyjności miejscowości poprzez właściwe zagospodarowanie przestrzeni publicznej

Cele szczegółowe:

1. Budowa miejsc publicznych, takich jak świetlica;
2. Budowa placu zabaw;
3. Poprawa estetycznego wyglądu wsi, budynków i miejsc publicznych.

2) Cel strategiczny II

Przeciwdziałanie marginalizacji obszarów wiejskich

Cele szczegółowe:

1. Poprawa bezpieczeństwa ruchu drogowego i dostępności komunikacyjnej oraz udoskonalenie infrastruktury technicznej;
2. Wykorzystanie walorów środowiska naturalnego dla potrzeb rozwoju turystyki i rekreacji.

Cel strategiczny III

Wzrost aktywności społecznej i zwiększenie atrakcyjności życia mieszkańców

Cele szczegółowe :

1. Popularyzacja aktywnego stylu życia;
2. Działania na rzecz integracji mieszkańców;
3. Poprawa warunków życia społeczności lokalnej poprzez organizację różnego rodzaju kursów i szkoleń;
4. Aktywizacja sportowo-kulturalna dzieci i młodzieży.

5. Opis planowanych zadań inwestycyjnych i przedsięwzięć aktywizujących społeczność lokalną

Dla realizacji przyjętych celów mieszkańcy ustalili szereg działań i przedsięwzięć przedstawionych poniżej :

1. Podniesienie funkcjonalności miejsc publicznych:

- budowa świetlicy wiejskiej w formie kontenerowej połączona z zakupem wyposażenia;
- zagospodarowanie terenu wokół świetlicy, ogrodzenie terenu;
- rozbudowa boiska sportowego o część dla dzieci oraz modernizacji istniejącej infrastruktury sportowej;
- poszerzenie gruntu sołeckiego;

2. Poprawa aktywizacji społecznej na terenie miejscowości:

- budowa placu zabaw dla dzieci z elementami siłowni dla dorosłych;
- aktywizacja społeczeństwa poprzez wspólne działania na rzecz naszej miejscowości m.in. coroczne obchody w lipcu „Święta Ozu”;
- przygotowanie i przeprowadzenie kampanii promującej miejscowość;
- organizowanie spotkań okolicznościowych (jasełka, kolędowanie, majówki);

3. Poprawa estetycznego wyglądu wsi, budynków i miejsc publicznych :

- zadbanie o tereny użyteczności publicznej poprzez zakup i montaż koszy na śmieci, organizację systemu sprzątania;

4. Poprawa bezpieczeństwa ruchu drogowego oraz poprawa dostępności komunikacyjnej :

- budowa barierek przy drodze powiatowej 2500P Tomiczki-Niepruszewo;
- wyznaczenie przejść dla pieszych przy drodze powiatowej 2500P Tomiczki-Niepruszewo;
- budowa chodnika na nowych osiedlach mieszkaniowych;
- połączenia PKS z gminą;

5. Wykorzystanie walorów środowiska naturalnego dla potrzeb rozwoju turystyki i rekreacji:

- budowa i znakowanie szlaków turystycznych i ścieżek rowerowych;
- wspieranie powstawania gospodarstw agroturystycznych;
- organizowanie imprez sportowo – rekreacyjnych dla dzieci i młodzieży (rajdy rowerowe, ogniska), festynów, rozgrywek i zawodów o charakterze lokalnym i regionalnym;

Powyższe cele przyczynią się do:

- zwiększenia atrakcyjności miejscowości;
- podniesienia standardu życia mieszkańców;
- ułatwienia mieszkańcom dostępu do infrastruktury kulturalnej i sportowej;
- rozwoju gospodarczego miejscowości;
- wzrostu zasobności mieszkańców;
- zwiększenia zainteresowania osób z zewnątrz do osiedlania się na terenie miejscowości;
- zmniejszenia bezrobocia.

6. Zarządzanie planem odnowy miejscowości

Na podstawie informacji zawartych w Planie Odnowy Miejscowości Skrzyńki na lata 2013-2020 ustalono planowany system realizacji wyznaczonych celów strategicznych poprzez wdrażanie przedsięwzięć wskazanych przez mieszkańców. Szczegółowy harmonogram przedstawiają poniższe tabele. Zestawienie tabelaryczne ma charakter planu, który może ulegać modyfikacjom. Koszty inwestycji określono w sposób przybliżony. Szczegółowe dane w tym zakresie będą dostępne po przygotowaniu dokumentacji technicznej planowanego przedsięwzięcia.

Nazwa zadania	1. Budowa placu zabaw dla dzieci z elementami siłowni dla dorosłych							
Cel	Poprawa aktywizacji społecznej na terenie miejscowości							
Harmonogram realizacji	2013	2014	2015	2016	2017	2018	2019	2020
	X							
Szacowane koszty	35 000 zł							
Źródło finansowania	Budżet gminy, PROW, wkład własny, inne							

Nazwa zadania	2. Aktywizacja społeczności poprzez wspólne działania na rzecz naszej miejscowości: „Święto Ozu”, organizowanie imprez sportowo-rekreacyjnych dla dzieci i młodzieży (rajdy rowerowe, ogniska, festyny, rozgrywki i zawody o charakterze lokalnym i regionalnym)							
Cel	Poprawa aktywizacji społecznej na terenie miejscowości							
Harmonogram realizacji	2013	2014	2015	2016	2017	2018	2019	2020
	X	X	X	X	X	X	X	X
Szacowane koszty	48 000 zł							
Źródło finansowania	Budżet gminy, PROW oś IV -LEADER, wkład własny, inne							

Nazwa zadania	3. Przygotowanie i przeprowadzenie kampanii promującej miejscowość							
Cel	Poprawa aktywizacji społecznej na terenie miejscowości							
Harmonogram realizacji	2013	2014	2015	2016	2017	2018	2019	2020
					X	X	X	X
Szacowane koszty	6 000 zł							
Źródło finansowania	Budżet gminy, PROW, wkład własny, inne							

Nazwa zadania	4. Doradztwo i szkolenia w celu podnoszenia kwalifikacji zawodowych i rozwoju osobistego.							
Cel	Poprawa aktywizacji społecznej na terenie miejscowości							
Harmonogram realizacji	2013	2014	2015	2016	2017	2018	2019	2020
				X	X	X	X	X
Szacowane koszty	25 000 zł							
Źródło finansowania	Budżet gminy, PROW, wkład własny, inne							

Nazwa zadania	5. Organizowanie spotkań okolicznościowych (jasełka, kołędowanie, majówki)							
Cel	Poprawa aktywizacji społecznej na terenie miejscowości							
Harmonogram realizacji	2013	2014	2015	2016	2017	2018	2019	2020
	X	X	X	X	X	X	X	X
Szacowane koszty	45 000 zł							
Źródło finansowania	Budżet gminy, PROW, wkład własny, inne							

Nazwa zadania	6. Budowa kontenerowej świetlicy wiejskiej wraz z wyposażeniem							
Cel	Podniesienie funkcjonalności miejsc publicznych							
Harmonogram realizacji	2013	2014	2015	2016	2017	2018	2019	2020
		X	X	X	X			
Szacowane koszty	150 000 zł							
Źródło finansowania	Budżet gminy, PROW, wkład własny, inne							

Nazwa zadania	7. Zagospodarowanie terenu pod świetlicę, ogrodzenie terenu							
Cel	Podniesienie funkcjonalności miejsc publicznych							
Harmonogram realizacji	2013	2014	2015	2016	2017	2018	2019	2020
		X	X					
Szacowane koszty	10 000 zł							
Źródło finansowania	Budżet gminy, wkład własny, inne							

Nazwa zadania	8. Rozbudowa boiska sportowego o część dla dzieci oraz modernizacja istniejącej infrastruktury sportowej							
Cel	Podniesienie funkcjonalności miejsc publicznych							
Harmonogram realizacji	2013	2014	2015	2016	2017	2018	2019	2020
	X	X						
Szacowane koszty	10 000 zł							
Źródło finansowania	Budżet gminy (fundusz sołecki), PROW, wkład własny, inne							

Nazwa zadania	9. zadbanie o tereny użyteczności publicznej poprzez zakup i montaż koszy na śmieci i organizację systemu sprzątania							
Cel	Poprawa estetycznego wyglądu wsi, budynków i miejsc publicznych							
Harmonogram realizacji	2013	2014	2015	2016	2017	2018	2019	2020
	X	X	X	X	X	X	X	X
Szacowane koszty	12 000 zł							
Źródło finansowania	Budżet gminy, wkład własny, inne							

Nazwa zadania	10. budowa barierki przy drodze powiatowej 2500P Tomiczki-Niepruszewo- odcinek ok. 1000 m							
Cel	Poprawa bezpieczeństwa ruchu drogowego oraz poprawa dostępności komunikacyjnej							
Harmonogram realizacji	2013	2014	2015	2016	2017	2018	2019	2020
			X	X	X			
Szacowane koszty	16 000 zł							
Źródło finansowania	Wkład własny, inne							

Nazwa zadania	11. wyznaczenie 3 przejść dla pieszych przy drodze powiatowej 2500P Tomiczki-Niepruszewo							
Cel	Poprawa bezpieczeństwa ruchu drogowego oraz poprawa dostępności komunikacyjnej							
Harmonogram realizacji	2013	2014	2015	2016	2017	2018	2019	2020
		X						
Szacowane koszty	1 000 zł							
Źródło finansowania	Wkład własny, inne							

Nazwa zadania	12. budowa chodnika na nowych osiedlach mieszkaniowych							
Cel	Poprawa bezpieczeństwa ruchu drogowego oraz poprawa dostępności komunikacyjnej							
Harmonogram realizacji	2013	2014	2015	2016	2017	2018	2019	2020
		X	X	X	X	X		
Szacowane koszty	200 000 zł							
Źródło finansowania	Budżet gminy, wkład własny, inne							

Nazwa zadania	13. budowa i znakowanie szlaków turystycznych i ścieżek rowerowych							
Cel	Wykorzystanie walorów środowiska naturalnego dla potrzeb rozwoju turystyki i rekreacji							
Harmonogram realizacji	2013	2014	2015	2016	2017	2018	2019	2020
		X	X	X	X	X		
Szacowane koszty	250 000 zł							
Źródło finansowania	Budżet gminy, PROW, wkład własny, inne							

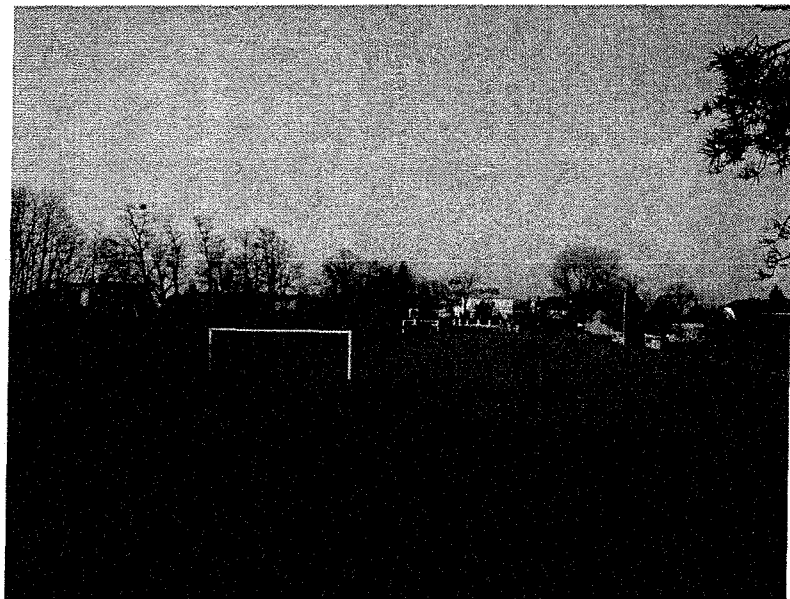
Nazwa zadania	14. wspieranie powstawania gospodarstw agroturystycznych							
Cel	Wykorzystanie walorów środowiska naturalnego dla potrzeb rozwoju turystyki i rekreacji							
Harmonogram realizacji	2013	2014	2015	2016	2017	2018	2019	2020
					X	X	X	X
Szacowane koszty	10 000 zł							
Źródło finansowania	Budżet gminy, PROW, wkład własny, inne							

7. Opis obszarów o szczególnym znaczeniu dla zaspokajania potrzeb lokalnej społeczności

W sołectwie Skrzyńki obszarem o szczególnym znaczeniu dla zaspokajania potrzeb lokalnej społeczności, sprzyjającym w nawiązywaniu kontaktów społecznych ze względu na położenie oraz cechy funkcjonalno-przestrzenne jest w szczególności obszar działek o numerach: 82/4, 82/3 85 obręb Skrzyńki.

Teren ten zlokalizowany jest w sąsiedztwie dróg gminnych oraz Ozu Bukowsko-Mosińskiego, stanowi „centrum wsi”. Teren zlokalizowany na w/w działkach pełni bardzo ważną funkcję w życiu lokalnej społeczności. Na działce nr 85 mieści się boisko sportowe oraz budynek klubu KS Tęcza. Obecnie są to jedyne dwa obiekty z których mogą korzystać mieszkańcy w celach aktywizacji i integracji. W tym rejonie koncentruje się życie społeczne mieszkańców wsi Skrzyńki, organizowane tutaj są m.in. festyny, zebrania wiejskie i imprezy okolicznościowe. Ponadto areał ten nie jest w pełni zagospodarowany co umożliwia rozbudowę istniejącej infrastruktury sportowej i rekreacyjnej m.in. placu zabaw z elementami siłowni dla dorosłych, boiska dla dzieci oraz świetlicy wiejskiej.

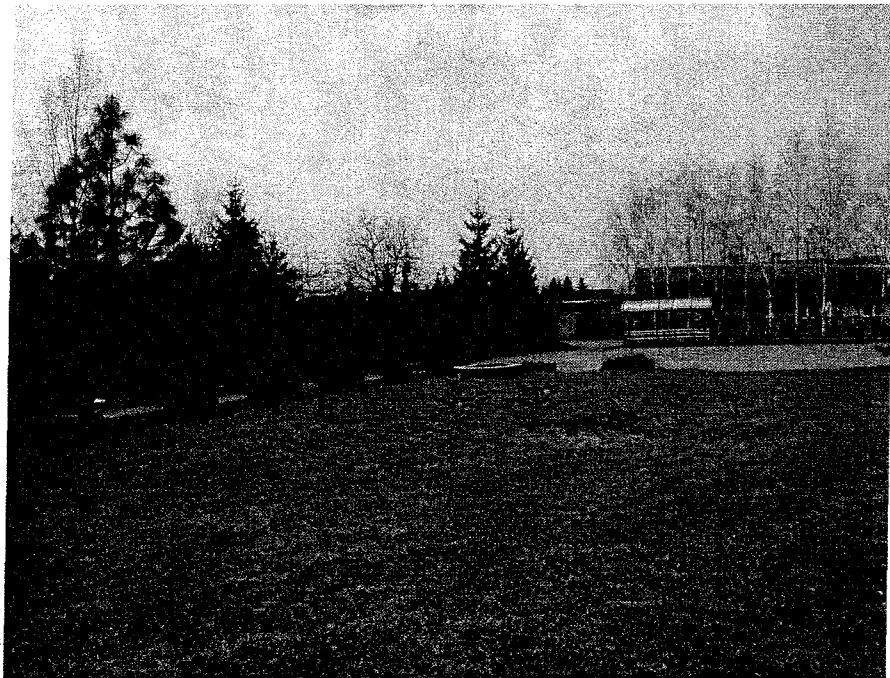
Mieszkańcy mają nadzieję, że przy pomocy środków unijnych uda się zrealizować założenia Planu Odnowy Miejscowości, co pozwoli na pełne wykorzystanie przez mieszkańców posiadanych zasobów. Inwestycje wymienione w POM przyczynią się do integracji i zwiększenia aktywności społecznej i sportowej wszystkich mieszkańców Skrzynek. Odpowiednio zagospodarowane tereny zaspokajające potrzeby społeczne i kulturalne mieszkańców wpłyną na poprawę jakości życia na obszarach wiejskich, będą sprzyjać nawiązywaniu kontaktów społecznych i staną się wizytówką miejscowości.



Fot.1. Obszar boiska sportowego



Fot.2. Budynek Klubu Sportowego Tęcza



Fot.3. Obszar przylegający do boiska i klubu