

**Uchwała Nr XXVII/235/2013
Rady Miejskiej Gminy Stęszew
z dnia 7 maja 2013 roku**

w sprawie zatwierdzenia „Planu Odnowy Miejscowości Będlewo i Srocko Małe PGR wchodzących w skład sołectwa Będlewo na lata 2013-2020”.

Na podstawie art. 18 ust. 2 pkt 6 ustawy z dnia 8 marca 1990 roku o samorządzie gminnym (tekst jednolity Dz. U. z 2001 roku, nr 142, poz. 1591 z późniejszymi zmianami) oraz § 10 ust. 2 pkt. 2 lit. b rozporządzenia Ministra Rolnictwa i Rozwoju Wsi z dnia 14 lutego 2008 roku w sprawie szczegółowych warunków i trybu przyznania pomocy finansowej w ramach działania „Odnowa i rozwój wsi” objętego Programem Rozwoju Obszarów Wiejskich na lata 2007-2013 (Dz. U. z 2008 roku, nr 38, poz. 220 z późniejszymi zmianami) Rada Miejska Gminy Stęszew uchwala, co następuje:

§ 1 Zatwierdza się „Plan Odnowy Miejscowości Będlewo i Srocko Małe PGR wchodzących w skład sołectwa Będlewo na lata 2013-2020 ”, stanowiący załącznik do uchwały.

§ 2 Wykonanie uchwały powierza się Burmistrzowi Stęszewa.

§ 3 Uchwała wchodzi w życie z dniem podjęcia.

UZASADNIENIE
DO UCHWAŁY Nr XXVII /235/2013
RADY MIEJSKIEJ GMINY STĘSZEW
z dnia 7 maja 2013 r.

w sprawie zatwierdzenia „Planu Odnowy Miejscowości Będlewo i Srocko Małe PGR wchodzących w skład sołectwa Będlewo na lata 2013-2020”.

Gmina Stęszew zamierza ubiegać się o dofinansowanie w ramach Programu „Wielkopolska Odnowy Wsi” w konkursie: ”Pięknieje Wielkopolska Wieś”.

Posiadanie przez miejscowość Planu Odnowy Miejscowości umożliwia ubieganie się o dofinansowanie w ramach konkursu ”Pięknieje Wielkopolska Wieś” oraz ze środków Unii Europejskiej w ramach Programu Rozwoju Obszarów Wiejskich na lata 2007 – 2013.

Zgodnie z rozporządzeniem Ministra Rolnictwa i Rozwoju Wsi z dnia 14.02.2008 roku w sprawie szczegółowych warunków i trybu przyznania pomocy finansowej w ramach działania „Odnowa i rozwój wsi” objętego PROW na lata 2007-2013 wymagany załącznikiem do wniosku o dofinansowanie jest Plan Odnowy Miejscowości (POM) oraz uchwała Rady Gminy w sprawie zatwierdzenia POM .

Plan Odnowy Miejscowości (POM) został przyjęty uchwałą zebrania wiejskiego sołectwa Będlewo w dniu 18.04.2013 roku.

Realizacja zadań, które są zaplanowane do realizacji w POM mają na celu poprawę jakości życia na obszarach wiejskich .

Plan odnowy miejscowości Będlewo i Srocko Małe PGR wchodzących w skład sołectwa Będlewo na
lata 2013-2020

Załącznik do uchwały nr XXVII/235/2013

Rady Miejskiej Gminy Sęszew z dnia 7 maja 2013 r.

PLAN
ODNOWY MIEJSCOWOŚCI
BĘDLEWO I SROCKO MAŁE PGR
WCHODZĄCYCH W SKŁAD
SOŁECTWA BĘDLEWO
NA LATA
2013 - 2020



SPIS TREŚCI

1	Wstęp.....	3
2	Charakterystyka sołectwa Będlewo.....	4
2.1	Położenie miejscowości.....	3
2.2	Przynależność administracyjna.....	4
2.3	Powierzchnia i liczna mieszkańców.....	5
2.4	Historia Będlewa.....	5
2.5	Struktura przestrzenna.....	6
3	Inwentaryzacja zasobów służących odnowie miejscowości.....	6
3.1	Zasoby przyrodnicze.....	6
3.2	Dziedzictwo kulturowe.....	6
3.3	Infrastruktura społeczna.....	8
3.4	Infrastruktura techniczna.....	8
3.5	Rolnictwo i gospodarka.....	9
3.6	Kapitał społeczny i ludzki.....	10
4	Diagnoza sytuacji aktualnej miejscowości.....	10
5	Analiza SWOT.....	11
5.1	Analiza mocnych i słabych stron sołectwa.....	11
5.2	Szanse i zagrożenia.....	13
6	Wizja rozwoju miejscowości.....	13
7	Opis planowanych zadań inwestycyjnych i przedsięwzięć aktywizujących społeczność lokalną.....	15
7.1	Zadanie inwestycyjne nr 1.....	15
7.2	Zadanie inwestycyjne nr 2.....	16
7.3	Zadanie inwestycyjne nr 3.....	17
7.4	Zadanie inwestycyjne nr 4.....	18
7.5	Zadanie inwestycyjne nr 5.....	18
7.6	Zadanie inwestycyjne nr 6.....	19
8	Planowany harmonogram zadań na lata 2013-2020.....	21
9	Opis i charakterystyka obszarów o szczególnym znaczeniu dla zaspokajania potrzeb mieszkańców, sprzyjający nawiązywaniu kontaktów społecznych.....	21
10	Zakończenie.....	22

1 Wstęp.

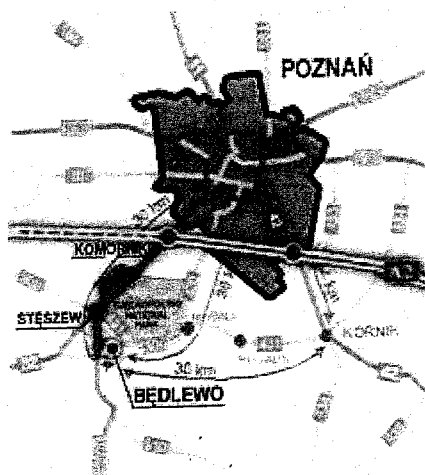
Plan Odnowy Miejscowości Będlewo i Srocko Małe wchodzących w skład sołectwa Będlewo jest dokumentem określającym strategię działań wsi w sferze społeczno-gospodarczej na lata 2013-2020. Bezpośrednim powodem stworzenia Planu Odnowy Miejscowości jest chęć aktywnego pozyskiwania funduszy strukturalnych na rzecz rozwoju wsi oraz poprawę warunków pracy i życia mieszkańców. Opracowanie i uchwalenie takiego dokumentu stanowi niezbędny warunek przy ubieganiu się o środki finansowe w ramach Programu Rozwoju Obszarów Wiejskich na lata 2013-2020. Odnowa i rozwój wsi jest wypadkową wielu działań, wśród których pierwsze miejsce zajmuje aktywność, zaangażowanie i solidarna postawa mieszkańców, dlatego też w przygotowaniu dokumentu od samego początku uczestniczyli aktywnie sołectwa Będlewa. Plan Odnowy Miejscowości jest planem otwartym, który w zależności od potrzeb i uwarunkowań finansowych będzie mógł być aktualizowany. Takie sformułowanie pozwala na pewną swobodę, jeśli chodzi o możliwości dopisywania nowych działań, a także zmienianie kolejności ich realizacji w latach 2013-2020 w zależności od uruchomienia i dostępu do funduszy. Plan Odnowy Miejscowości poprzez realizację wskazanych w nim przedsięwzięć przyczyni się do podniesienia standardu życia jego mieszkańców oraz zwiększenia atrakcyjności całej miejscowości.

Niniejsze opracowanie zawiera charakterystykę miejscowości, jej historię, analizę zasobów służących odnowie miejscowości, SWOT- czyli mocne słabe strony wsi, planowane kierunki rozwoju, a także zakładane przedsięwzięcia wraz z szacunkowymi kosztami i harmonogramem planowanych działań.

2 Charakterystyka miejscowości Będlewo.

2.1 Położenie miejscowości.

Sołectwo Będlewo to jedno z 21 sołectw Gminy Stęszew, która obejmuje 23 wsie zamieszkane przez ponad 8000 osób. Położone jest na granicy trzech gmin: stęszewskiej, mosińskiej i czempińskiej a także na granicy dwóch powiatów: poznańskiego i kosciańskiego. Wieś usytuowana na Pojezierzu Poznańskim. W skład sołectwa wchodzi dwie miejscowości – Będlewo i Srocko Małe PGR. Miejscowość Będlewo leży u zbiegu dwóch tras drogi krajowej nr.5 Poznań – Kościan i drogi wojewódzkiej nr.431 Grodzisk Wlkp. – Kórnik. Natomiast Srocko Małe PGR leży przy drodze nr 5.



2.2 Przynależność administracyjna

Sołectwo -Będlewo

gmina – *Stęszew*

powiat – *poznański*

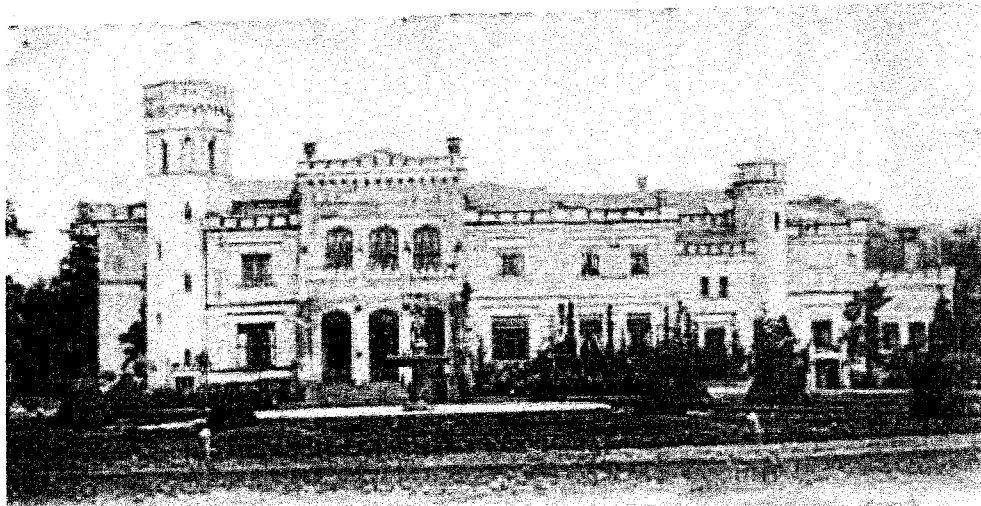
województwo – *wielkopolskie*

2.3 Powierzchnia i liczba mieszkańców

Sołectwo Będlewo leży w obrębie geodezyjnym Będlewo oraz na części obrębu geodezyjnego Srocko Małe. Powierzchnia Będlewa to 710 ha z czego 591 ha zajmują grunty rolne. Miejscowość Srocko Małe PGR leży w obrębie geodezyjnym Srocko Małe. Ten obręb ma powierzchnie 837 ha, z którego ok. 20% powierzchni należy do Sołectwa Będlewo. Liczba mieszkańców sołectwa 452 z czego 394 to mieszkańcy wsi Będlewo a 58 wsi Srocko Małe PGR.

2.4 Historia Będlewa.

W sołectwie to Będlewo jest miejscowością z długoletnią tradycją. Pierwsze wzmianki o wsi Będlewo pochodzą z końca XII wieku - właścicielem był ród rycerski, Łodziów, których potomkowie nosili nazwisko Będlewscy. W następnych wiekach Będlewo przechodziło w ręce różnych wielmożów, a w XVII w. właścicielami Będlewa zostają Potoccy tzw. Wielkopolska gałąź Potockich. W 1851 r. Józefa z Wyszńskich Potocka ufundowała kaplicę przy Kościele Parafialnym w Łodzi. Znamienitym właścicielem Będlewa był Bolesław Potocki (1861 - 1898) 37 lat, który powiększył majątek składający się wtedy z: Będlewa, Wronczyna, Dymaczewa, Zamysłowa, Srocka, Wojnowic, Dakowych Mokrych - w sumie 4.728 ha.



Będlewo

WIDOKÓWKA Z 1907 ROKU.

2.5 Struktura przestrzenna.

Wieś Będlewo położona jest na południe w odległości ok. 9 km od Stężewa. Przez miejscowość przechodzi droga wojewódzka nr 431 wzdłuż której biegnie zabudowa jednorodzinna. Wieś charakteryzuje się zabudową zwartą jednorodziną. W Będlewie znajduje się zabytkowy pałac wraz z ośrodkiem konferencyjnym pod zarządem Polskiej Akademii Nauk, ośrodek agroturystyczny, świetlica wiejska, boisko sportowe, biblioteka.

Srocko Małe PGR to miejscowość położona ok. 0,6 km od drogi krajowej nr 5 (Poznań - Wrocław). Cechuje ją zabudowa charakterystyczna do miejscowości popegerowskich.

3 Inwentaryzacja zasobów służących odnowie miejscowości.

3.1 Zasoby przyrodnicze

W sołectwie miejscowość Będlewo – malowniczo położona w otulinie Parku Narodowego granicząca od strony wschodniej z obszarem Natura 2000. Od południowej strony miejscowości rozciągają się malownicze łąki a w oddali las. Wieś położona w zagłębieniu terenu otoczona siecią rowów i kanałów.

3.2 Dziedzictwo kulturowe.

Pierwsze wzmianki o wsi Będlewo pochodzą z końca XII wieku - właścicielem był ród rycerski, Łodziów, których potomkowie nosili nazwisko Będlewscy. W następnych wiekach Będlewo przechodziło w ręce różnych wielmożów, a w XVII w. właścicielami Będlewa zostają Potoccy tzw. Wielkopolska gałąź Potockich. W 1851 r. Józefa z Wyszńskich Potocka ufundowała kaplicę przy Kościele Parafialnym w Łodzi. Znamienitym właścicielem Będlewa był Bolesław Potocki (1861 - 1898) 37 lat, który powiększył majątek składający się wtedy z: Będlewa, Wronczyna, Dymaczewa, Zamysłowa, Srocka, Wojnowic, Dakowych Mokrych - w sumie 4.728 ha. Potocki był założycielem Banku KLIWECKI, POTOCKI I SKA, członkiem KOMITETU TEATRALNEGO -ofiarował Spółce akcyjnej TEATR POLSKI, ogród i plac pod budowę teatru. Za jego życia około 1866 r. przebudowano pałac w Będlewie. Pierwsze zabudowania to dwór kryty strzechą, który stał bliżej bramy.

Park otaczający pałac zajmuje około 9,00 ha. Jest to park w stylu angielskim przechodzący w park leśny. W parku znajdują się zabytkowe, unikalne chronione prawem drzewa. Z jednej strony pałacu znajduje się marmurowa fontanna a z drugiej strony dwa stawy oraz taras kwiatowy. Na jednym ze stawów jest wyspa z romantyczną grota. Miejscowe podanie głosi, że w grocie była kaplica. Na terenie parku była, jeszcze paręnaście lat temu, bażaniarnia.

Bolesław Potockie to barwna postać. Jego życie rodzinne nie było wesołe, było wręcz tragiczne. Wczesnie zmarło mu dwóch braci. Sam wczesnie owdowiał. Ożenił się powtórnie.

Córka Bolesława z drugiej żony B. Potockiego słynna z urody Felicja oraz wnuk po pierwszej żonie Alfred Miączyński nawiązali romans. Wybuchł ogromny skandal. Zdradzony mąż Maciej Mielżyński zastrzelił ich oboje w pałacu w Dakowych Mokrych..

Za ten uczynek nie poniósł żadnej kary - sąd uniewinnił go ponieważ wystąpił w obronie honoru swojego i swojej rodziny.

Powstała legenda o CZARNEJ DAMIE, która błąka się nocami po Pałacu. Niektórzy z pracowników Ośrodka twierdzą, że widzieli ją jak nocami przechadza się po Pałacu.

W 1939 r. Będlewo było w rękach Elżbiety z Miączyńskich Ledóchowskiej.

W czasie wojny w Pałacu miał siedzibę komisarz Rzeszy ds. utrwalania narodowości niemieckiej.

Niemcy zamalowali polichromie w Sali rycerskiej oraz zniszczyli portrety królów polskich i wyposażenie pałacu.

Po wojnie majątek został przejęty przez skarb państwa. W Pałacu mieściły się różne szkoły w budynku stajni było kino. Następowały liczne przebudowy w Pałacu.

W 1976 r. zespół parkowo-pałacowy przejęła Polska Akademia Nauk z Poznania i działał on jako Ośrodek Pracy Twórczej.

Na przełomie lat 70 i 80-tych Pałac był remontowany przez Pracownię Konserwacji Zabytków. Odślonięto polichromie, odgrzybiono, pokryto dach blachą miedzianą, itp.

W 1996 r. zespół Pałacowo-Parkowy przejmuje Instytut Matematyczny Polskiej Akademii Nauk.

Powstaje Ośrodek Konferencyjny i jego szybki rozwój.

W 1997 roku zostaje wybudowany budynek hotelowy, później powozownia (budynek z dużymi oknami) zaadoptowany na salę wykładową, wyjście na folwark (budynek z recepcją i

wieżyczką - a w niej zachowany bijący na trwogę dzwon), oficyna dworska, stajnia (na wejściem głównym odrestaurowana głowa konia, zachowane drzwi), w której znajduje się kolejna sala wykładowa. Oczyszczono park i stawy.



3.3 Infrastruktura społeczna

Ze względu na brak na terenie sołectwa placówek oświatowych, dzieci uczęszczają do przedszkola i szkoły podstawowej w Sęszewie i Modrzu, a młodzież dojeżdża do gimnazjum w Sęszewie i w Strykowie. Na terenie wsi znajduje się świetlica opiekuńczo wychowawcza, która służy dzieciom i młodzieży. Jest również biblioteka z której korzystają mieszkańcy naszego sołectwa. Do dyspozycji mieszkańców jest również świetlica wiejska.

3.4 Infrastruktura techniczna.

Systemy zapatrzenia w gaz

Na terenie sołectwa Będlewo pod koniec XX wieku została wybudowana sieć gazowa, miejscowość została w 100% zgazyfikowana.

Zaopatrzenie w ciepło

W miejscowości Będlewo oraz Srocko Małe PGR nie ma sieci ciepłowniczej. Pomimo tego, że sołectwo jest w pełni zgazyfikowane, niewielu mieszkańców korzysta z gazu sieciowego do celów grzewczych. Najpowszechniejszym na terenie miejscowości sposobem zaopatrywania w ciepło są przydomowe kotłownie indywidualne opalane drewnem i węglem.

Zaopatrzenie w wodę

Sołectwo Będlewo jest w 100% zwodociągowane. Na terenie tej miejscowości znajduje się ujęcie wody oraz stacja uzdatniania wody z której woda jest tłoczona również do okolicznych wsi. Techniczny stan sieci wodociągowej można ocenić jako dobry.

Gospodarka ściekowa

Na terenie miejscowości sołectwa nie ma sieci kanalizacji sanitarnej – przygotowywany jest projekt budowy dla wsi Będlewo. Mieszkańcy sołectwa - posiadają własne przydomowe zbiorniki bezodpływowe. Ich opróżnianie odbywa się za pomocą pojazdów asenizacyjnych, następnie ścieki są przekazywane do gminnej oczyszczalni ścieków w Witoblu. Usługę wywozu nieczystości płynnych świadczy Zakład Gospodarki Komunalnej w Stęszewie.

Telekomunikacja

Operatorami telefonii stacjonarnej działającym na terenie sołectwa Będlewo są Telekomunikacja Polska S.A. . Na terenie miejscowości dostępny jest również szybkie łącze internetowe za pomocą technologii radiowej. Sygnał pokrywa miejscowość w 99 % Miejscowość objęta jest także zasięgiem telefonii komórkowej, poziom sygnału jest dobry.

Odpady stałe

Na terenie sołectwa Będlewo brak jest składowiska odpadów. Odpady komunalne zmieszane, gromadzone w pojemnikach przydomowych, odbierane i przewożone są do zakładu segregacji odpadów Selekt w Srocku Małym. Ponadto w miejscowości funkcjonuje workowy system segregacji odpadów – raz w miesiącu od mieszkańców wsi zbierane są worki z posegregowanymi odpadami. Również na każdy rok kalendarzowy sporządzany jest harmonogram dla zbiórki surowców wtórnych, odpadów wielkogabarytowych oraz odpadów problemowych.

3.5 Rolnictwo i gospodarka.

Na terenie miejscowości Będlewo zarejestrowanych jest kilka podmiotów prowadzących działalność gospodarczą.

Na terenie sołectwa Będlewo łącznie funkcjonuje 16 gospodarstw rolnych.

3.6 *Kapitał społeczny i ludzki.*

Wspólnie realizujemy nowe projekty poprzez czynnie działającą Radę Sołecką, która składa się z 5 osób. Ponadto w sołectwie funkcjonuje Kółko Rolnicze, które zostało zarejestrowane w Krajowym Rejestrze Sądowym w 2011 roku.

4 **Diagnoza sytuacji aktualnej miejscowości.**

Miejscowość Będlewo	Diagnoza aktualnej sytuacji
Co ją wyróżnia?	Będlewo - Położenie wzdłuż drogi wojewódzkiej 431 Walory przyrodnicze – Wielkopolski Park Narodowy, otoczenie lasów, część sołectwa położona na obszarze Natura 2000. Dziedzictwo kulturowe – zabytkowy pałac i kaplica. Srocko Małe PGR – bliskość do drogi krajowej Nr 5
Kim są mieszkańcy?	Osoby związane z działalnością rolniczą, pracujący w sektorze małej przedsiębiorczości oraz lokalni przedsiębiorcy, emeryci, renciści
Co daje utrzymanie?	Rolnictwo, praca zawodowa, działalność gospodarcza, renty, emerytury, zasiłki.
Jak zorganizowani są mieszkańcy?	Rada sołecka, , kółko rolnicze.
W jaki sposób rozwiązywane są problemy?	Zebrania wiejskie, spotkania z władzą samorządową.
Jak wygląda nasza wieś?	Wieś o zwartej zabudowie, niewykorzystane walory turystyczne, brak infrastruktury sportowej.
Jaki jest stan otoczenia i środowiska?	Brak sieci kanalizacji sanitarnej.
Jakie jest rolnictwo?	Dzięki funduszom unijnym rolnictwo się rozwija i dostosowuje do wymaganych standardów
Jakie są powiązania komunikacyjne?	Brak połączeń komunikacji publicznej
Co proponujemy dzieciom i młodzieży?	Dostęp do świetlicy opiekuńczo-wychowawczej, świetlicy wiejskiej i biblioteki

5 Analiza SWOT .

Analiza SWOT polega na posegregowaniu posiadanej *informacji o danej sprawie* na cztery grupy (cztery kategorie czynników strategicznych):

- mocne strony: wszystko to co stanowi atut, przewagę, zaletę analizowanego obiektu,
- słabe strony: wszystko to co stanowi słabość, barierę, wadę analizowanego obiektu,
- szanse: wszystko to co stwarza dla analizowanego obiektu szansę korzystnej zmiany,
- zagrożenia: wszystko to co stwarza dla analizowanego obiektu niebezpieczeństwo zmiany niekorzystnej.

W efekcie przeprowadzona analiza SWOT pozwoliła na zidentyfikowanie czynników kluczowych, które mogą mieć decydujący wpływ na przyszłość i rozwój naszej miejscowości.

5.1 Analiza mocnych i słabych stron sołectwa.

Poniżej została przedstawiona analiza mocnych i słabych stron sołectwa, która została wypracowana przez uczestników procesu budowania planu odnowy miejscowości.

Mocne Strony	Słabe strony
Obiekt historyczny –pałac wraz z pięknym parkiem pod zarządem PAN	Brak infrastruktury dla rozwoju turystyki - rekreacji i wypoczynku, brak funduszy na jej rozwój
Sieć dróg, planowany węzeł drogi S5	Brak kanalizacji
Pełne zwodociągowanie, zgazyfikowanie oraz stelefonizowanie miejscowości oraz szybkie łącza internetowe	Zły stan chodników
Sprawny system odbioru i wywozu odpadów oraz ich segregacja.	Brak połączeń komunikacyjnych
Silne rolnictwo dające zatrudnienie, dostosowujące się do wymogów unijnych, osadzone na solidnej wielkopolskiej tradycji	Brak bezpiecznego połączenia dwóch miejscowości wchodzących w skład jednego sołectwa wpływający na integrację dzieci i młodzieży
Czyste środowisko przyrodnicze oraz poszanowanie zasobów tego terenu	
Obiekt agroturystyczny z mini zoo	
Bliskie sąsiedztwo jezior	
Współpraca z przyległymi sołectwami oraz organizacjami Koło pszczelarzy, Instytut Matematyczny PAN, Spółka Wodna, Leśnictwo Będlewo, LZS Wronczyn	
Napływ nowych mieszkańców z dużych aglomeracji	

5.2 Szanse i zagrożenia.

Szanse	Zagrożenia
Wykorzystanie walorów przyrodniczych do rozwoju turystyki i rekreacji	Spadek opłacalności rolnictwa.
Powstanie obiektów sportowo-rekreacyjnych dla ogółu społeczeństwa.	Ograniczenie aktywności społecznej w skutek braku środków finansowych na realizację pomysłów
Budowa sieci kanalizacji sanitarnej.	Kryzys gospodarczy
Modernizacja nawierzchni, dróg i chodników.	Sprzeczność niektórych przepisów z zakresu ochrony środowiska
Zmiana stylu życia mieszkańców (czynny wypoczynek)	Niż demograficzny spowodowany brakiem jednolitej polityki prorodzinnej
Promocja miejscowości.	Malejąca liczba mieszkańców-migracja wykształconej młodzieży do większych miast.
Pozyskiwanie środków finansowych z funduszy strukturalnych UE.	Nie uzyskanie wsparcia z środków finansowych na realizację zadań inwestycyjnych.
Wzrost świadomości ekologicznej i wykształcenia mieszkańców.	Brak połączeń komunikacyjnych może powodować migrację mieszkańców za pracą i szkołą

6 Wizja rozwoju miejscowości.

Sołectwo Będlewo – wieś zintegrowana z aktywną i nowoczesną społecznością, otwarta na nowych mieszkańców i współpracująca z różnymi organizacjami i sąsiednimi sołectwami. Główny cel to poprawa jakości życia mieszkańców w szerokim tego słowa znaczeniu.

Wizja stanu docelowego sołectwa Będlewo.

	Wizja stanu docelowego
Co ją ma wyróżniać ?	Skorzystanie z zasobów naturalnych do rekreacji i wypoczynku
Kim mają być mieszkańcy ?	Społeczność otwarta i aktywna zawodowo i społecznie realizująca plany i zamierzenia
Co ma dać utrzymanie?	Miejscowe firmy i przedsiębiorstwa rolne oraz okoliczne zakłady małej przedsiębiorczości
Jak mają być zorganizowani mieszkańcy?	Dobra i bezkonfliktowa współpraca pomiędzy mieszkańcami i organizacjami samorządowymi.
W jaki sposób mają rozwiązywać problemy?	Zebrania wiejskie oraz spotkania z burmistrzem.
Jaki ma wyglądać nasze sołectwo?	Wieś atrakcyjna turystycznie z miejscem sportowo-rekreacyjnym przyciągająca również mieszkańców okolicznych miejscowości
Jaki ma być stan otoczenia i środowiska?	Zadbane i zagospodarowane otoczenie sołectwa
Jakie ma być rolnictwo?	Rolnictwo, powinno być na wysokim poziomie spełniające wymogi i standardy
Jakie mają być powiązania komunikacyjne?	Zapewniające połączenia z pobliskimi aglomeracjami
Co zaproponujemy dzieciom i młodzieży?	Atrakcyjną ofertę spędzania czasu wolnego (plac zabaw, ścieżka rekreacyjna, świetlica wiejska)

7 Opis planowanych zadań inwestycyjnych i przedsięwzięć aktywizujących społeczność lokalną.

Rada Sołecka wraz z mieszkańcami ustaliła zadania planowane do realizacji w latach 2013-2020.

Przy wyborze zadań uwzględniono:

- stan zaawansowania dokumentacji projektowej – po konsultacjach w UMiG Stęszew,

Przeprowadzona analiza i konsultacje wskazały zadania które są planowane do realizacji w sołectwie Będlewo w najbliższych siedmiu latach:

Zadania

1. Rozwój infrastruktury rekreacyjno-sportowej w Będlewie
2. Aktywizacja i integracja mieszkańców
3. Budowa kanalizacji sanitarnej dla wsi Będlewo
4. Remont chodnika w Srocku Małym PGR
5. Zagospodarowanie terenu wokół Świetlicy Wiejskiej w Będlewie
6. Stworzenie ścieżki przyrodniczo-rekreacyjnej

Zadania wymienione powyżej wynikają z przyjętych priorytetów rozwoju miejscowości.

7.1 Zadanie inwestycyjne nr 1

7.1.1. NAZWA ZADANIA:

Rozwój infrastruktury rekreacyjno-sportowej w Będlewie

7.1.2. CEL ZADANIA:

Stworzenie dzieciom miejsca do aktywnego wypoczynku .

7.1.3. ZAKRES ZADANIA:

W ramach zadania stworzone zostanie przy świetlicy wiejskiej miejsce aktywnego wypoczynku. Będą tutaj zamontowane elementy placu zabaw : zestaw zabawowy (huśtawka pomost z daszkiem , zjeżdżalnia , wejście po oponach , drabinka) oraz bujak na sprężynie, karuzela talerzowa. Ponadto w ramach zadania przewiduje się elementy zagospodarowania terenu (ławki , kosz na śmieci).

W ramach projektu zostanie wykonana rekultywacja terenu oraz posianie trawy.

Jednocześnie dla podniesienia walorów i atrakcyjności tego miejsca planuje się wykonanie nasadzeń

7.1.4. HARMONOGRAM REALIZACJI :

Planowane lata realizacji to 2013r.

7.1.5. ŹRÓDŁA FINANSOWANIA :

Budżet Gminy: 25 000 zł

Wkład własny mieszkańców. 2 670 zł

REZULTATY ZADANIA :

Plac zabaw dla dzieci .

7.2 Zadanie inwestycyjne nr 2

7.2.1 Nazwa zadania :

Aktywizacja i integracja mieszkańców .

7.2.2 Cel zadania :

Pobudzenie do aktywniejszego włączania się w życie miejscowości . Organizacja ciekawej oferty spędzania wolnego czasu na terenie miejscowości . Zachowanie więzi oraz tożsamości z wsią .

7.2.3 Zakres zadania :

- festyny rodzinne,
- dzień dziecka,
- dożynki,
- imprezy okolicznościowe,

7.2.4 Harmonogram realizacji :

Planowane lata realizacji to 2013 – 2020

7.2.5 Źródła finansowania :

Szacowane nakłady : 28 tys. zł

Wkład własny mieszkańców: 20 tys. zł

Budżet gminy : 8 tys. zł

7.2.5 Rezultaty zadania:

Zintegrowani i zadowoleni mieszkańcy.

7.3 Zadanie inwestycyjne nr 3

7.3.1.1 Nazwa zadania :

Budowa kanalizacji sanitarnej dla wsi Będziewo

7.3.1.2 Cel zadania :

Poprawa infrastruktury technicznej miejscowości oraz ochrona środowiska naturalnego.

7.3.1.3 Zakres zadania :

W ramach zadania planuje się budowę:

- kolektorów grawitacyjnych,
- rurociągów tłocznych i przyłączy,
- przepompowni.

7.3.1.4 Harmonogram realizacji :

Planowane lata realizacji to 2014 - 2017

7.3.1.5 Źródła finansowania :

Szacowane nakłady : 6 750 000 zł

Budżet gminy

Środki zewnętrzne : (środki UE , WFOSiGW w Poznaniu)

7.3.1.6 Rezultaty zadania:

Uregulowanie gospodarki wodno-ściekowej, poprawa jakości życia mieszkańców

7.4 Zadanie inwestycyjne nr 4

7.4.1.1 Nazwa zadania :

Remont chodnika w miejscowości Srocko Małe PGR

7.4.1.2 Cel zadania :

Poprawa bezpieczeństwa ruchu na terenie miejscowości oraz jakości życia mieszkańców.

7.4.1.3 Zakres zadania :

W ramach zadania planuje się:

- naprawę nawierzchni chodnika

7.4.1.4 Harmonogram realizacji :

Planowane lata realizacji to 2013

7.4.1.5 Źródła finansowania :

Szacowane nakłady : 3 tys. zł

Budżet Gminy: 3 tys zł

7.4.1.6 Rezultaty zadania:

Poprawa stanu infrastruktury technicznej i bezpieczeństwa pieszych.

7.5 Zadanie inwestycyjne nr 5

7.5.1 Nazwa zadania

Zagospodarowanie terenu wokół świetlicy wiejskiej w Będlewie

7.5.2 Cel zadania

Stworzenie mieszkańcom miejsca do wypoczynku oraz organizacji imprez okolicznościowych.

7.5.3 Zakres zadania

W ramach zadania stworzone zostanie przy świetlicy wiejskiej miejsce wypoczynku i spotkań dla mieszkańców sołectwa (rekultywacja terenu, ogrodzenie, oświetlenie, utwardzenie-pozbruk ok. 25 m², grill, ławo-stoły)

7.5.4 Harmonogram realizacji

Planowane lata realizacji to 2013 r.

7.5.5 Źródła finansowania :

Szacowane nakłady : 10,5 tys. zł

Wkład własny mieszkańców: - 3 tys. zł

Budżet Gminy: 10,5 tys. zł

7.5.6 Rezultaty zadania:

Zagospodarowany teren do dyspozycji mieszkańców

7.6 Zadanie inwestycyjne nr 6

7.6.1 Nazwa zadania

Ścieżka przyrodniczo-rekreacyjna

7.6.2 Cel zadania

Stworzenie miejsca do czynnego wypoczynku

7.6.3 Zakres zadania

- a. remont drogi gminnej
- b. przebudowa alei zadrzewionej przydrożnej jesionowej na lipową
- c. w ramach zadania przewiduje się elementy zagospodarowania terenu (ławki, kosze na śmieci)
- d. naprawa mostku nad ciekim wodnym

7.6.4 Harmonogram realizacji

Planowane lata realizacji to 2015-2020

7.6.5 Źródła finansowania :

Budżet Gminy: 280 tys. zł

Szacowane nakłady : 310 tys. zł

Wkład własny mieszkańców: - 30 tys. zł

Szczegółowe określenie kosztów będzie możliwe dopiero po przygotowaniu kosztorysu

7.6.6 Rezultaty zadania:

Ścieżka rekreacyjno – turystyczna

8 Planowany harmonogram zadań na lata 2011-2018

Zadania	2013	2014	2015	2016	2017	2018	2019	2020
Rozwój infrastruktury rekreacyjno-sportowej w Będlewie								
Aktywizacja i integracja mieszkańców								
Kanalizacja sanitarna wsi Będlewo								
Remont chodnika w Srocku Małym PGR								
Zagospodarowanie terenu wokół świetlicy wiejskiej w Będlewie								
Stworzenie ścieżki przyrodniczo-rekreacyjnej								

9 Opis i charakterystyka obszarów o szczególnym znaczeniu dla zaspokajania potrzeb mieszkańców, sprzyjający nawiązywaniu kontaktów społecznych

Miejscowość charakteryzuje się zwartą zabudową. Budynki miejscowości głównie usytuowane wzdłuż drogi wojewódzkiej 431. Miejscowość położona wśród pól, łąk i lasów. Budynki mieszkalne w miejscowości są jedno lub dwukondygnacyjne. Srocko Małe PGR położone przy drodze gminnej, charakterystyczna zabudowa popegeerowska.

W sołectwie Będlewo obszarem o szczególnym znaczeniu dla zaspokajania potrzeb mieszkańców, sprzyjających nawiązaniu kontaktów społecznych zdefiniowanych na podstawie określonych wyżej założeń jest obszar działek nr 322. Teren ten jest zlokalizowany przy drodze powiatowej nr 643 (Łódź-Będlewo). Obszar ten dla miejscowości Będlewo stanowi „centrum wsi”. Obszar ten ze względu na swoje położenie pełni dla mieszkańców wsi ważną funkcję. Na działce nr 322 w Będlewie zlokalizowana jest świetlica wiejska. W budynku tym mieszkańcy organizują imprezy integracyjne, zebrania wiejskie, szkolenia. Obok świetlicy jest wolny teren, który można zagospodarować pod kątem zorganizowania miejsca dla integracji mieszkańców na świeżym powietrzu.

10 Zakończenie.

Plan Odnowy Miejscowości na lata 2013-2020 uwzględnia realizację najistotniejszych zadań, które ukierunkowują rozwój miejscowości, a także wyznaczają priorytety i cele, do osiągnięcia których należy dążyć aby poprawić komfort życia jej mieszkańców i wzmocnić wzajemne relacje. Głównym celem Planu Odnowy Miejscowości jest integracja społeczności lokalnej, poprzez tworzenie oferty spędzania wolnego czasu dla dzieci i młodzieży. Do priorytetów należy również stworzenie bezpiecznego połączenia dwóch wsi w ramach jednego sołectwa poprzez naprawę i modernizację gminnej drogi.

Strategia zawarta w Planie Odnowy Miejscowości Sołectwa Będlewo na lata 2013 – 2020 stanowi o tym, że mieszkańcy miejscowości działają i chcą aktywnie uczestniczyć w życiu społecznym. Wyznaczone cele są odpowiedzią na realne problemy, które mieszkańcy dostrzegają we własnej miejscowości.

Przyjęty Plan Odnowy Miejscowości podlega monitorowaniu i w razie potrzeb może ulec zmianie w zależności od potrzeb i warunków rozwoju miejscowości oraz sytuacji finansowej Gminy. Wdrożenie Planu nastąpi w wyniku wprowadzenia go w życie poprzez przyjęcie Uchwałą Zebrania Wiejskiego sołectwa Będlewo oraz zatwierdzenie Uchwałą Rady Miasta i Gminy Stęszew.