

Uchwała Nr VIII / 51 /2011
Rady Miejskiej Gminy Stęszew
z dnia 12 maja 2011 roku

w sprawie zatwierdzenia „Planu Odnowy Miejscowości Dębno, Dębienko i Drogosławiec wchodzących w skład sołectwa Dębno na lata 2011-2018”.

Na podstawie art. 18 ust. 2 pkt 6 ustawy z dnia 8 marca 1990 roku o samorządzie gminnym (tekst jednolity Dz. U. z 2001 roku, Nr 142, poz. 1591 z późniejszymi zmianami) oraz § 10 ust. 2 pkt. 2 lit. b rozporządzenia Ministra Rolnictwa i Rozwoju Wsi z dnia 14 lutego 2008 roku w sprawie szczegółowych warunków i trybu przyznania pomocy finansowej w ramach działania „Odnowa i rozwój wsi ” objętego Programem Rozwoju Obszarów Wiejskich na lata 2007-2013 (Dz.U. z 2008 roku , Nr 38, poz. 220 z późniejszymi zmianami) Rada Miejska Gminy Stęszew uchwala, co następuje:

§ 1 Zatwierdza się „Plan Odnowy Miejscowości Dębno, Dębienko i Drogosławiec wchodzących w skład sołectwa Dębno na lata 2011-2018 ” stanowiący załącznik do uchwały.

§ 2 Wykonanie uchwały powierza się Burmistrzowi Stęszewa .

§ 3 Uchwała wchodzi w życie z dniem podjęcia.

UZASADNIENIE
DO UCHWAŁY Nr VIII/51/2011
RADY MIEJSKIEJ GMINY STĘSZEW
dnia 12 maja 2011 r.

w sprawie zatwierdzenia „Planu Odnowy Miejscowości Dębno, Dębienko i Drogosławiec wchodzących w skład sołectwa Dębno na lata 2011-2018”.

Gmina Stęszew zamierza ubiegać się o dofinansowanie w ramach Programu „Wielkopolska Odnowy Wsi” w konkursie: „Pięknieje Wielkopolska Wieś”.

Posiadanie przez miejscowość Planu Odnowy Miejscowości z ujętym w dokumencie planowanym do dofinansowania przedsięwzięciem wzmacnia pozycję ocenianego projektu.

Ponadto posiadanie tego dokumentu umożliwia ubieganie się o dofinansowanie ze środków Unii Europejskiej w ramach Programu Rozwoju Obszarów Wiejskich na lata 2007 – 2013.

Zgodnie z rozporządzeniem Ministra Rolnictwa i Rozwoju Wsi z dnia 14.02.2008 roku w sprawie szczegółowych warunków i trybu przyznania pomocy finansowej w ramach działania „Odnowa i rozwój wsi” objętego PROW na lata 2007-2013 wymaganym załącznikiem do wniosku o dofinansowanie jest Plan Odnowy Miejscowości (POM) oraz uchwała Rady Gminy w sprawie zatwierdzenia POM.

Plan Odnowy Miejscowości (POM) został przyjęty uchwałą zebrania wiejskiego w miejscowości Dębno w dniu 7 maja 2011 roku.

Realizacja zadań, które są zaplanowane do realizacji w POM mają na celu poprawę jakości życia na obszarach wiejskich.

PLAN ODNOWY MIEJSCOWOŚCI

*Dębno Dębienko Drogosławiec
Wchodzących w skład sołectwa*

*Dębno
na lata
2011 - 2018*

Spis treści

1. Charakterystyka miejscowości:
 - 1.1 położenie
 - 1.2 struktura przestrzenna
2. Inwentaryzacja zasobów:
 - 2.1 zasoby przyrodnicze
 - 2.2 dziedzictwo kulturowe
 - 2.3 infrastruktura społeczna
 - 2.4 infrastruktura techniczna
 - 2.5 gospodarka i rolnictwo
 - 2.6 kapitał społeczny i ludzki
3. Diagnoza sytuacji aktualnej miejscowości
4. Ocena mocnych i słabych stron miejscowości
5. Ocena szans i zagrożeń stron miejscowości
6. Wizja rozwoju miejscowości
7. Opis planowanych zadań inwestycyjnych i przedsięwzięć aktywizujących społeczność lokalną
8. Planowany harmonogram zadań na lata 2011 - 2018
9. Opis i charakterystyka obszarów o szczególnym znaczeniu dla zaspokajania potrzeb mieszkańców, sprzyjających nawiązywaniu kontaktów społecznych, ze względu na położenie oraz cechu funkcjonalno-przestrzenne.
10. Zakończenie

1. Charakterystyka miejscowości

1.1. Położenie

Wsie Dębno Dębienko i Drogosławiec wchodzące w skład sołectwa Dębno położone są w województwie wielkopolskim, w powiecie poznańskim, w gminie Stęszew. Dębno Dębienko to miejscowości sąsiadujące z miastem Stęszew. Wyjątek stanowi miejscowość Drogosławiec, która znajduje się w około 1.5 km od Stęszeva.

Przez miejscowość Dębienko przebiega droga krajowa nr 5 (Poznań – Wrocław), przez Dębno droga gminna (Stęszew – Wielka Wieś).

1.2. Struktura przestrzenna

Jesteśmy jednym z większych sołectw w gminie Stęszew obejmującym trzy miejscowości Dębno Dębienko i Drogosławiec, które ściśle z sobą współpracują i realizują plany zagospodarowania naszego obszaru.

Na naszym obszarze dominuje zabudowa domów jednorodzinnych starego typu oraz zabudowa jednorodzinna nowego typu rozwijająca się poprzez napływ nowych osób do naszych miejscowości.

Jako sołectwo i gmina rolnicza część zabudowy naszego obszaru tworzą zabudowania gospodarskie i rolnicze.

Również pod względem prowadzonych działalności gospodarczych na naszym obszarze znajdują się budynki przemysłowe.

2. Inwentaryzacja zasobów

2.1. Miejscowości sołectwa położone nieopodal Wielkopolskiego Parku Narodowego.

W pobliżu miejscowości znajduje się między innymi teren ścisłej ochrony bagno Dębno Dębienko na którym znajduje się łęgowisko ptactwa wodno-błotnego oraz zbiorowiska szuwaru trzcinowego wraz z pasem turzyc kępkowych. Jest to podmokły teren, położony w zagłębieniu wysoczyzny morenowej, zasilany przez rzeczkę Trzebawkę.

Jezioro Dębno jest jedną z większych atrakcji turystycznych dla mieszkańców okolic i nie tylko dla nich.

Malownicze krajobrazy naszych miejscowości przyciągają lubiących aktywnie spędzać czas turystów odpoczywających przy jeziorze Dębskim ściśle przylegającym do miejscowości Dębno.

Zaznaczyć należy, iż miejscowości Dębno i Dębienko położone są w obszarze NATURA 2000.



2.2. Dziedzictwo kulturowe

W pobliskim lesie obok miejscowości Dębienko znajdują się mogiły ofiar masowych egzekucji z okresu II wojny światowej, upamiętnione kamienną płytą.

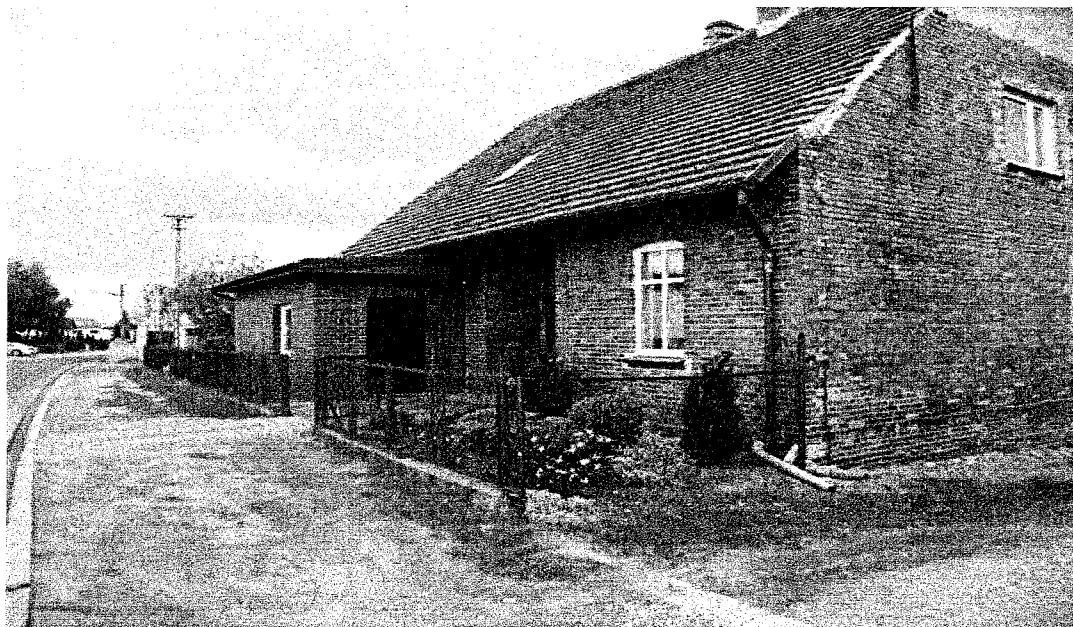


W latach 1939 – 1940 niemieckie gestapo i SS dokonało egzekucji masowych. Spoczywają tutaj prochy Polaków zamęczonych przez hitlerowców w Forcie VII w Poznaniu, w obozie w Żabikowie oraz w pobliskich więzieniach. Prochy ofiar mordów umieszczono w 7 mogiłach zbiorowych.



2.3 Infrastruktura społeczna

Na terenie miejscowości znajduje się świetlica wiejska, która jest obiektem, w którym odbywają się zebrania wiejskie, imprezy integracyjne oraz szereg innych spotkań o charakterze kulturalno-oświatowym oraz religijnym. Jest to obiekt który powstał w XX w.



2.4 Infrastruktura techniczna

Jako miejscowość posiadająca wszystkie media (gaz, telefon, prąd, infrastrukturę wodno - kanalizacyjną, gospodarkę odpadową) stanowimy atrakcyjne miejsce dla nowo napływających mieszkańców.

Miejscowości posiadają sieć gazową, która została wybudowana pod koniec XX wieku.

Miejscowości sołectwa są w 100% zwodociągowane. Woda do miejscowości dostarczona jest z ujęcia i stacji uzdatniania wody w miejscowości - Stęszew. Na terenie miejscowości Dębno i Dębienko została wykonana sieć kanalizacji sanitarnej. Pierwszy etap kanalizowania sołectwa dotyczył Dębienka i rozpoczął się w roku 2002. Sukcesywnie w latach 2004 -2005, 2007 i latach 2008 – 2009 budowano infrastrukturę komunalną w Dębnie i Dębienku. W ramach tych zadań wykonano 10 km sieci kanalizacji sanitarnej.

Operatorami telefonii stacjonarnej działającym na terenie sołectwa są Telekomunikacja Polska S.A. i Tele 2.

Na terenie miejscowości dostępna jest usługa Neostrada. Miejscowość objęta jest także zasięgiem telefonii komórkowej oraz internetem radiowym, poziom sygnału jest dobry.

Mamy odnowione drogi miejskie oraz państwowe (w ostatnim okresie została zrealizowana przebudowa trasy Poznań - Wrocław przebiegającej przez Dębienko)

2.5 Gospodarka i Rolnictwo

Dobrej jakości ziemie sprzyjają rozwojowi rolnictwa zarówno tradycyjnego jak i uprzemysłowionego oraz wysokoprodukcyjnej hodowli zwierząt. Na naszym terenie powstało kilka dużych gospodarstw przemysłowych nastawionych głównie na hodowlę drobiu.

Również pod względem prowadzonych działalności gospodarczych na naszym obszarze znajdują się budynki przemysłowe.

Dominuje tutaj zakład przemysłowy Jestic oraz Protan Elmark zatrudniające znaczną liczbę mieszkańców gminy Stęszew. Istnieje również kilka firm transportowych oraz małe działalności gospodarcze o charakterze usługowym.

2.6. Kapitał społeczny i ludzki

Wspólnie realizujemy nowe projekty poprzez czynnie działającą Radę Sołecką, Kółko Rolnicze oraz zaangażowanie mieszkańców mające na celu poprawę jakości życia na w/w obszarze. Co rocznie organizujemy imprezy integracyjne dla mieszkańców naszego sołectwa, finansowane głównie z funduszy pozyskanych od sponsorów oraz przy pomocy i zaangażowaniu mieszkańców. Corocznie odnawiamy salę znajdującą się w Dębnie.

Utrzymujemy w czystości teren boiska na którym organizujemy imprezy integracyjne i sportowe

2.4 Infrastruktura techniczna

Jako miejscowość posiadająca wszystkie media (gaz, telefon, prąd, infrastrukturę wodno - kanalizacyjną, gospodarkę odpadową) stanowimy atrakcyjne miejsce dla nowo napływających mieszkańców.

Miejscowości posiadają sieć gazową, która została wybudowana pod koniec XX wieku.

Miejscowości sołectwa są w 100% zwodociągowane. Woda do miejscowości dostarczona jest z ujęcia i stacji uzdatniania wody w miejscowości - Stęszew. Na terenie miejscowości Dębno i Dębienko została wykonana sieć kanalizacji sanitarnej. Pierwszy etap kanalizowania sołectwa dotyczył Dębienka i rozpoczął się w roku 2002. Sukcesywnie w latach 2004 -2005, 2007 i latach 2008 – 2009 budowano infrastrukturę komunalną w Dębnie i Dębienku. W ramach tych zadań wykonano 10 km sieci kanalizacji sanitarnej.

Operatorami telefonii stacjonarnej działającym na terenie sołectwa są Telekomunikacja Polska S.A. i Tele 2.

Na terenie miejscowości dostępna jest usługa Neostrada. Miejscowość objęta jest także zasięgiem telefonii komórkowej oraz internetem radiowym, poziom sygnału jest dobry.

Mamy odnowione drogi miejskie oraz państwowe (w ostatnim okresie została zrealizowana przebudowa trasy Poznań - Wrocław przebiegającej przez Dębienko)

2.5 Gospodarka i Rolnictwo

Dobrej jakości ziemi sprzyjają rozwojowi rolnictwa zarówno tradycyjnego jak i uprzemysłowionego oraz wysokoprodukcyjnej hodowli zwierząt. Na naszym terenie powstało kilka dużych gospodarstw przemysłowych nastawionych głównie na hodowlę drobiu.

Również pod względem prowadzonych działalności gospodarczych na naszym obszarze znajdują się budynki przemysłowe.

Dominuje tutaj zakład przemysłowy Jestic oraz Protan Elmark zatrudniające znaczną liczbę mieszkańców gminy Stęszew. Istnieje również kilka firm transportowych oraz małe działalności gospodarcze o charakterze usługowym.

2.6. Kapitał społeczny i ludzki

Wspólnie realizujemy nowe projekty poprzez czynnie działającą Radę Sołecką, Kółko Rolnicze oraz zaangażowanie mieszkańców mające na celu poprawę jakości życia na w/w obszarze. Co rocznie organizujemy imprezy integracyjne dla mieszkańców naszego sołectwa, finansowane głównie z funduszy pozyskanych od sponsorów oraz przy pomocy i zaangażowaniu mieszkańców. Corocznie odnawiamy salę znajdującą się w Dębnie.

Utrzymujemy w czystości teren boiska na którym organizujemy imprezy integracyjne i sportowe

3. Diagnoza sytuacji aktualnej miejscowości.

W tabeli poniżej przedstawiono stan dzisiejszy, elementy charakterystyczne sołectwa.

Miejscowość	Diagnoza aktualnej sytuacji
Co ją wyróżnia?	Malownicze krajobrazy naszych miejscowości
Kim są mieszkańcy?	Mieszkańcy naszych miejscowości to głównie rolnicy, przedsiębiorcy oraz społeczność pracująca w różnym przedziale wiekowym
Co daje utrzymanie?	Dobrze rozwinięta przedsiębiorczość miejscowości oraz bliskie położenie od Poznania
Jak zorganizowani są mieszkańcy?	Rada sołecka, Kółko rolnicze
W jaki sposób rozwiązywane są problemy?	Istnieje Rada Sołeczna oraz organizowane są spotkania z mieszkańcami
Jak wygląda nasza wieś?	Czystość w naszych miejscowościach jest utrzymana na wysokim poziomie
Jaki jest stan otoczenia i środowiska?	Dębno i Dębienko to miejscowości skanalizowane
Jakie jest rolnictwo?	Poprzez funkcjonowanie funduszy unijnych rolnictwo rozwija się i dostosowane jest do wymogów unijnych
Jakie są powiązania komunikacyjne?	Istnieją połączenia komunikacyjne autobusowe i kolejowe z Poznaniem Grodziskiem Wlkp. i Wolsztynem
Co proponujemy dzieciom i młodzieży?	Zarówno w Dębnie i Dębienku znajdują się place zabaw dla dzieci. W Dębnie znajduje się boisko sportowe

4. Ocena mocnych i słabych stron miejscowości.

Poniżej została przedstawiona analiza mocnych i słabych stron sołectwa, która została wypracowana przez uczestników procesu budowania planu odnowy miejscowości

MOCNE STRONY	SŁABE STRONY
<ul style="list-style-type: none">- dobra lokalizacja miejscowości i atrakcyjne położenie- brak uciążliwego przemysłu- walory przyrodniczo – krajobrazowe- mieszkańcy otwarci na działania społeczne- infrastruktura komunalna	<ul style="list-style-type: none">- niedostateczna infrastruktura rekreacyjna i brak funduszy na jej rozwój- brak oferty spędzania wolnego czasu dla dzieci i młodzieży- proces ubożenia społeczeństwa i załamanie gospodarki rolniczej państwa

5. Ocena szans i zagrożeń miejscowościach.

Uczestnicy procesu tworzenia planu odnowy miejscowości określili szanse i zagrożenia występujące w otoczeniu sołectwa, które to mogą wpływać na przyszłość miejscowości.

SZANSE	ZAGROŻENIA
<ul style="list-style-type: none">- warunki do rozwoju turystyki- możliwość korzystania z funduszy strukturalnych- wzrost wykształcenia mieszkańców- powszechne zaangażowanie mieszkańców w projekty publiczne	<ul style="list-style-type: none">- niestabilna polityka podatkowa i finansowane- spadek opłacalności w rolnictwie- ubożenie społeczeństwa- nie uzyskanie wsparcia z środków finansowych na realizację zadań inwestycyjnych

6. Wizja rozwoju miejscowości.

Wizja stanu docelowego

	Wizja stanu docelowego
Co ją ma wyróżniać?	Stworzenie atrakcyjnych warunków do wypoczynku
Kim mają być mieszkańcy ?	Społeczność otwarta i aktywna zawodowo i społecznie wspólnie realizująca plany i zamierzenia
Co ma dać utrzymanie?	Okoliczne firmy i bliski dojazd do wojewódzkiego miasta Poznań
Jak mają być zorganizowani mieszkańcy?	Spotkania w sali wiejskiej i podział zadań podczas zebrań
W jaki sposób mają rozwiązywać problemy?	Przez spotkania i zgłaszanie postulatów oraz pomysłów
Jak ma wyglądać nasze sołectwo?	Ma zachęcać i przyciągać nie tylko mieszkające tutaj osoby
Jaki ma być stan otoczenia i środowiska?	Ma być czysto i schludnie
Jakie ma być rolnictwo?	Rozwojowe i zmechanizowane
Jakie mają być powiązania komunikacyjne?	Ułatwiająca komunikację z Poznaniem i grodziskiem Wielkopolskim
Co zaproponujemy dzieciom i młodzieży?	Rozszerzenie atrakcyjności terenu sołectkiego oraz wyposażenie świetlicy

7. Opis planowanych zadań inwestycyjnych i przedsięwzięć aktywizujących społeczność lokalną.

Grupa odnowy Wsi, Rada Sołecka wraz z mieszkańcami ustaliła zadania planowane do realizacji w latach 2011 -2018.

Przeprowadzona analiza i konsultacje wskazywały zadania które są planowane do realizacji w sołectwie w najbliższych siedmiu latach:

ZADANIE 1

1. Zadanie pt.: „ Uatrakcyjnienie terenu boiska sportowego w Dębnie wraz z zagospodarowaniem rekreacyjnym terenu przyległego”

Cel zadania:

Powstanie miejsca do integracji, rekreacji i czynnego spędzania czasu wolnego przez mieszkańców. Naszym zamiarem jest stworzenie korzystnych warunków do miłego spędzania czasu.

Zakres zadania:

W ramach zadania planuje się:

- a) zagospodarowanie ziemi należącej do sołectwa (powiększenie terenu przylegającego do boiska)
- b) wymiana ogrodzenia boiska
- c) utrzymanie terenu boiska sportowego w zieleni
- d) wykonanie chodników ułatwiających dostęp mieszkańców do placów zabaw
- e) stworzenie więcej miejsc siedzących na terenie boiska sportowego
- f) chcielibyśmy również zrealizować plan zmiany terenu i stworzenia dla najmłodszych mieszkańców wzniesienia aby w okresie zimowym mogły cieszyć się dobrą zabawą na śniegu
- g) w naszych zamiarach jest również stworzenie toru przeszkód dla rowerzystów aby uatrakcyjnić boisko sportowe jako miejsce wypoczynku
- h) myślimy również o zakupie sprzętu rekreacyjnego oraz sportowego
- i) chcąc utrzymać teren w czystości chcielibyśmy pozyskać fundusze na zakup koszy na śmieci

Harmonogram realizacji :

Planowane lata realizacji to 2011 - 2018

Źródła finansowania:

Szacowane nakłady: 40 tysięcy

Wkład własny mieszkańców: 10 tysięcy

Budżet gminy: 10 tysięcy

Szczegółowe określenie kosztów będzie możliwe dopiero po przygotowaniu kosztorysu inwestorskiego

ZADANIE 2

1. Zadanie pt.: „Renowacja sali wiejskiej do celów kulturalno - oświatowych”

Cel zadania:

Udoskonalenie miejsca do spotkań mieszkańców. Naszym zamiarem jest stworzenie warunków do spędzania czasu w ramach imprez okolicznościowych i nie tylko.

Zakres zadania:

W ramach zadania planuje się:

- a) planowane jest wygłuszenie ścian, aby spotkania integracyjne nie przeszkadzały mieszkańcom pobliskich budynków
- b) wymiana oświetlenia
- c) malowanie ścian
- d) zakup krzeseł i stołów
- e) zakup sprzętu RTV
- f) wyposażenie sali w sprzęt AGD
- g) doposażenie sprzętu gospodarstwa domowego

Harmonogram realizacji :

Planowane lata realizacji to 2011 - 2018

Źródła finansowania:

Szacowane nakłady: 40 tysięcy

Wkład własny mieszkańców: 10 tysięcy

Budżet gminy: 10 tysięcy

Szczegółowe określenie kosztów będzie możliwe dopiero po przygotowaniu kosztorysu inwestorskiego

ZADANIE 3

1. Zadanie pt.: „Spotkania integracyjne dla mieszkańców”

Cel zadania:

Chcielibyśmy również pozyskać fundusze na budowę wiaty i paleniska aby zachęcić mieszkańców do wspólnego spotykania się w ramach integracji

Zakres zadania:

W ramach zadania planuje się:

- a) utwardzenie terenu wokół paleniska
- a) wykonanie paleniska (ruszt, akcesoria grillowe)
- c) zakup ławek
- d) zadaszenie

Harmonogram realizacji :

Planowane lata realizacji to 2011 - 2018

Źródła finansowania:

Szacowane nakłady: 40 tysięcy

Wkład własny mieszkańców: 10 tysięcy

Budżet gminy: 10 tysięcy

Szczegółowe określenie kosztów będzie możliwe dopiero po przygotowaniu kosztorysu inwestorskiego

8. Planowany harmonogram zadań na lata 2011 - 2018

l.p.	Zadania	2011	2012	2013	2014	2015	2016	2017	2018
1	Uatrakcyjnienie terenu boiska sportowego w Dębnie wraz z zagospodarowaniem rekreacyjnym terenu przyległego	Obsianie terenu trawami i krzewami	Wymiana ogrodzenia	Położenie chodników w	Montaż ławek i koszy na śmieci	Usypianie wznesienia	I etap budowy toru przeszkód dla rowców	II etap budowy toru przeszkód dla rowców	Prace wykończeniowe
2	Remont i doposażenie świetlicy wiejskiej w Dębnie	-	Wygluszenie ścian budynku	Wymiana oświetlenia i malowanie pomieszczenia	Zakup krzesła i stołów	Doposażenie artykułów gospodarskich domowego	Zakup sprzętu AGD	Zakup sprzętu RTV	-
3	Spotkania integracyjne dla mieszkańców	-	Utworzenie terenu - pozbruk	Wykonanie paleniska	Montaż ławek	Zakup sprzętu grillowego	I etap budowy zadania	II etap budowy zadania	Prace wykończeniowe

9. Opis i charakterystyka obszarów o szczególnym znaczeniu dla zaspokajania potrzeb mieszkańców, sprzyjających w nawiązywaniu kontaktów społecznych, ze względu na położenie oraz cech funkcjonalno-przestrzennych.

W skład sołectwa Dębno wchodzi trzy miejscowości Dębno Dębienko i Drogosławiec. Większość budynków w Dębieniu położona jest wzdłuż drogi krajowej nr 5 (Poznań – Wrocław), w Dębnie wzdłuż drogi gminnej (Stęszew - Wielka Wieś). Drogosławiec jest osadą w którym zlokalizowane są trzy budynki mieszkalne i kilka budynków gospodarczych.

Budynki mieszkalne w w/w miejscowościach są jedno lub dwukondygnacyjne.

Operacje które realizowane są w ramach działania „Odnowa i Rozwój Wsi” mogą dotyczyć kształtowania obszarów o szczególnym znaczeniu dla zaspokajania potrzeb mieszkańców sprzyjających w nawiązywaniu kontaktów społecznych, ze względu na położenie oraz cechy funkcjonalno - przestrzenne. Taki obszar w rozumieniu przepisów rozporządzenia w sprawie szczególnych warunków i trybu przyznania pomocy finansowej w ramach działania „Odnowa i Rozwój Wsi” objętego Programem Rozwoju Obszarów Wiejskich na lata 2007 – 2013 (DZ.U. Nr 38, poz.220 z póź. zm.), identyfikuje się z centrum miejscowości, jednak mając na uwadze różnorodność typów zakładów urbanistycznych zwłaszcza w miejscowościach wiejskich, centrum miejscowości nie musi znajdować się w faktycznym centrum miejscowości identyfikowanym na podstawie mapy.

W sołectwie Dębno obszarem o szczególnym znaczeniu dla zaspokajania potrzeb mieszkańców, sprzyjających w nawiązywaniu kontaktów społecznych zdefiniowanych na podstawie określonych wyżej założeń to obszar działki nr 283, obręb geodezyjny Dębno.

Teren ten zlokalizowany przy drodze gminnej przebiegającej przez Dębno. Obszar ten dla sołectwa Dębno stanowi „centrum Wsi”. Obszar ten ze względu na swoje położenie pełni dla mieszkańców wsi ważną funkcję. Na działce nr 283 zlokalizowany budynek świetlicy wiejskiej oraz wiejskie boisko sportowe. Życie społeczne koncentruje się wokół tego miejsca. Obiekt świetlicy wiejskiej służy wszystkim mieszkańcom sołectwa. W obiekcie odbywają się spotkania integracyjne, sprzyjające nawiązywaniu kontaktów społecznych. Obok budynku znajduje się teren, na którym znajduje się wiejskie boisko sportowe oraz znajduje się plac zabaw dla dzieci.

10. Zakończenie

Plan odnowy miejscowości umożliwi zrównoważony rozwój miejscowości znajdujących się w sołectwie Dębno.

Wspólnie przez mieszkańców zostały wypracowane propozycje planowanych zadań zamieszczonych w dokumencie. Opracowany Plan umożliwi ubieganie się o środki finansowe Unii Europejskiej w ramach Programu Rozwoju Obszarów Wiejskich na lata 2007-2013 zadań, które poprawią poziom jakości życia mieszkańców wsi. Ponadto przygotowany dokument wzmacnia pozycję miejscowości sołectwa w ubieganiu się o środki w ramach Programu „Wielkopolska Odnowa Wsi”.

Na zabranii wiejskim które odbyło się w dniu 7 maja 2011 roku w Świetlicy Wiejskiej w Dębnie mieszkańcy uchwałą zebrania wiejskiego przyjęli Plan Odnowy Miejscowości Dębno, Dębienko, Drogosławiec znajdujących się w sołectwie Dębnie na lata 2011-2018. Zapisy zawarte w POM są zgodne z zapisami zawartymi w dokumentach dotyczących rozwoju gminy „Strategią Rozwoju Miasta i Gminy Stęszew” oraz zapisami „Strategii Narodowego Planu Rozwoju na lata 2007-2013”.

Przyjęty Plan Odnowy Miejscowości podlega monitorowaniu i w razie potrzeb może ulec zmianie w zależności od potrzeb i warunków rozwoju miejscowości oraz sytuacji finansowej Gminy. Wdrożenie Planu nastąpi w wyniku wprowadzenia go w życie poprzez przyjęcie Uchwałą Zebrania Wiejskiego wsi Dębno oraz zatwierdzenie Uchwałą Rady Miejskiej Gminy Stęszew.