

Uchwała Nr VIII/50/2011
Rady Miejskiej Gminy Stęszew
z dnia 12 maja 2011 roku

w sprawie zatwierdzenia „Planu Odnowy Miejscowości Słupia na lata 2011-2018”.

Na podstawie art. 18 ust. 2 pkt 6 ustawy z dnia 8 marca 1990 roku o samorządzie gminnym (tekst jednolity Dz. U. z 2001 roku, nr 142, poz. 1591 z późniejszymi zmianami) oraz § 10 ust. 2 pkt. 2 lit. b rozporządzenia Ministra Rolnictwa i Rozwoju Wsi z dnia 14 lutego 2008 roku w sprawie szczegółowych warunków i trybu przyznania pomocy finansowej w ramach działania „Odnowa i rozwój wsi „ objętego Programem Rozwoju Obszarów Wiejskich na lata 2007-2013 (Dz.U. z 2008 roku , nr 38, poz. 220 z późniejszymi zmianami) Rada Miejska Gminy Stęszew uchwala, co następuje:

§ 1 Zatwierdza się „Plan Odnowy Miejscowości Słupia na lata 2011-2018 ”, stanowiący załącznik do uchwały.

§ 2 Wykonanie uchwały powierza się Burmistrzowi Gminy Stęszew.

§ 3 Uchwała wchodzi w życie z dniem podjęcia.

UZASADNIENIE
DO UCHWAŁY VIII/50/2011
RADY MIEJSKIEJ GMINY STĘSZEW
dnia 12 maja 2011 r.

w sprawie zatwierdzenia „Planu Odnowy Miejscowości Słupia na lata 2011-2018”.

Gmina Stęszew zamierza ubiegać się o dofinansowanie w ramach Programu „Wielkopolska Odnowy Wsi” w konkursie : ”Pięknieje Wielkopolska Wieś”.

Posiadanie przez miejscowość Planu Odnowy Miejscowości z wnioskowanym o dofinansowanie przedsięwzięciem wzmacnia pozycję ocenianego projektu.

Ponadto posiadanie tego dokumentu umożliwi ubieganie się o dofinansowanie ze środków Unii Europejskiej w ramach Programu Rozwoju Obszarów Wiejskich na lata 2007 – 2013.

Zgodnie z rozporządzeniem Ministra Rolnictwa i Rozwoju Wsi z dnia 14.02.2008 roku w sprawie szczegółowych warunków i trybu przyznania pomocy finansowej w ramach działania „Odnowa i rozwój wsi” objętego PROW na lata 2007-2013 wymagany załącznikiem do wniosku o dofinansowanie jest Plan Odnowy Miejscowości (POM) oraz uchwała Rady Gminy w sprawie zatwierdzenia POM .

Plan Odnowy Miejscowości (POM) został przyjęty uchwałą zebrania wiejskiego w miejscowości Słupia w dniu 5 maja 2011 roku.

Realizacja zadań, które są zaplanowane do realizacji w POM mają na celu poprawę jakości życia na obszarach wiejskich .

**PLAN
ODNOWY MIEJSCOWOŚCI
SŁUPIA
NA LATA
2011 - 2018**



Opracowanie:

Lokalna Grupa Odnowy Miejscowości Słupia w składzie:

- ✓ Katarzyna Kaczmarek
- ✓ Katarzyna Leśniczak
- ✓ Piotr Czapczyk
- ✓ Paweł Kowalczyk
- ✓ Mateusz Marcinek
- ✓ Daniel Szala

pod przewodnictwem Sołtysa Grzegorza Pietruszyńskiego
przy wsparciu merytorycznym Urzędu Miejskiego Gminy Stęszew.

SPIS TREŚCI

1	Wstęp.....	4
2	Charakterystyka miejscowości Słupia.....	5
2.1	Położenie miejscowości.....	5
2.2	Przynależność administracyjna.....	6
2.3	Powierzchnia i liczna mieszkańców.....	6
2.4	Historia Słupi.....	7
2.5	Struktura przestrzenna.....	8
3	Inwentaryzacja zasobów służących odnowie miejscowości.....	8
3.1	Zasoby przyrodnicze.....	8
3.2	Dziedzictwo kulturowe.....	9
3.3	Infrastruktura społeczna.....	12
3.4	Infrastruktura techniczna.....	12
3.5	Rolnictwo i gospodarka.....	13
3.6	Kapitał społeczny i ludzki.....	15
4	Diagnoza sytuacji aktualnej miejscowości.....	18
5	Analiza SWOT.....	19
5.1	Analiza mocnych i słabych stron sołectwa.....	19
5.2	Szanse i zagrożenia.....	20
6	Wizja rozwoju miejscowości.....	21
7	Opis planowanych zadań inwestycyjnych i przedsięwzięć aktywizujących społeczność lokalną.....	23
7.1	Zadanie inwestycyjne nr 1.....	24
7.2	Zadanie inwestycyjne nr 2.....	25
7.3	Zadanie inwestycyjne nr 3.....	26
7.4	Zadanie inwestycyjne nr 4.....	27
7.5	Zadanie inwestycyjne nr 5.....	28
7.6	Zadanie inwestycyjne nr 6.....	29
7.7	Zadanie inwestycyjne nr 7.....	30
8	Planowany harmonogram zadań na lata 2011-2018.....	32
9	Opis i charakterystyka obszarów o szczególnym znaczeniu dla zaspokajania potrzeb mieszkańców, sprzyjający nawiązywaniu kontaktów społecznych.....	33
10	Zakończenie.....	35

1 Wstęp.

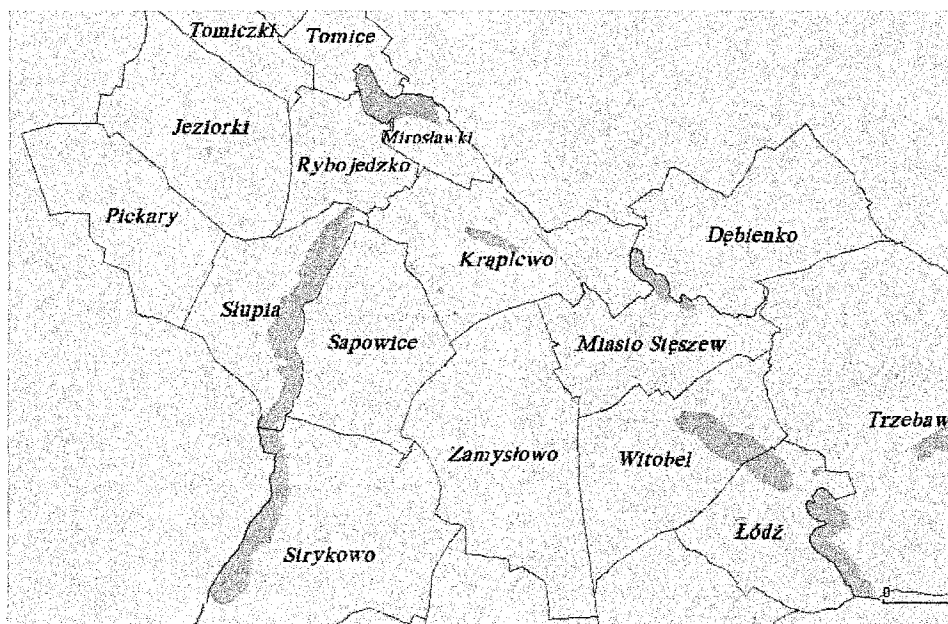
Plan Odnowy Miejscowości Słupia jest dokumentem określającym strategię działań wsi w sferze społeczno-gospodarczej na lata 2011-2018. Bezpośrednim powodem stworzenia Planu Odnowy Miejscowości jest chęć aktywnego pozyskiwania funduszy strukturalnych na rzecz rozwoju wsi oraz poprawę warunków pracy i życia mieszkańców. Opracowanie i uchwalenie takiego dokumentu stanowi niezbędny warunek przy ubieganiu się ośrodki finansowe w ramach Programu Rozwoju Obszarów Wiejskich na lata 2011-2018. Odnowa i rozwój wsi jest wypadkową wielu działań, wśród których pierwsze miejsce zajmuje aktywność, zaangażowanie i solidarna postawa mieszkańców, dlatego też w przygotowaniu dokumentu od samego początku uczestniczyli aktywnie mieszkańcy Słupia. Plan Odnowy Miejscowości jest planem otwartym, który w zależności od potrzeb i uwarunkowań finansowych będzie mógł być aktualizowany. Takie sformułowanie pozwala na pewną swobodę, jeśli chodzi o możliwości dopisywania nowych działań, a także zmienianie kolejności ich realizacji w latach 2011-2018 w zależności od uruchomienia i dostępu do funduszy. Plan Odnowy Miejscowości poprzez realizację wskazanych w nim przedsięwzięć przyczyni się do podniesienia standardu życia jego mieszkańców oraz zwiększenia atrakcyjności całej miejscowości.

Niniejsze opracowanie zawiera charakterystykę miejscowości, jej historię, analizę zasobów służących odnowie miejscowości, SWOT- czyli mocne słabe strony wsi, planowane kierunki rozwoju, a także zakładane przedsięwzięcia wraz z szacunkowymi kosztami i harmonogramem planowanych działań.

2 Charakterystyka miejscowości Słupia.

2.1 Położenie miejscowości.

Wieś Słupia to jedno z 21 sołectw Gminy Stęszew, która obejmuje 23 wsie zamieszkane przez ponad 8000 osób. Położona jest na granicy dwóch gmin: stęszewskiej i granowskiej a także na granicy dwóch powiatów: poznańskiego i grodzkiego. Wieś usytuowana na Pojezierzu Poznańskim, na zachodnim brzegu rynnowego jeziora strykowskiego. W skład sołectwa wchodzi tylko jedna miejscowość – Słupia.



Fot. 1 Widok na jezioro Strykowskie od strony ul. Słonecznej.

2.2 Przynależność administracyjna

Słupia

gmina – *Stęszew*

powiat – *poznański*

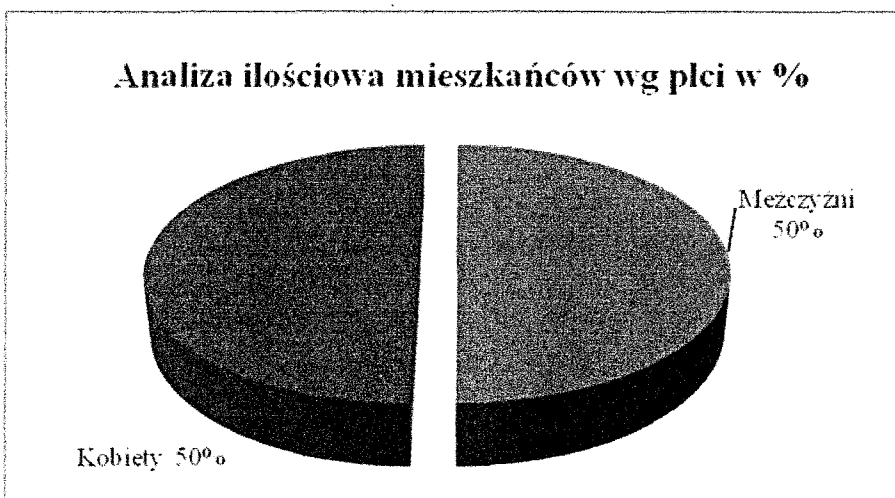
województwo – *wielkopolskie*

2.3 Powierzchnia i liczna mieszkańców

W 1880 roku na wieś składało się 315 ha gruntów, w tym 299 roli oraz 34 domostw zamieszkałych przez 292 mieszkańców. Z kolei w 1910 roku Słupię zamieszkiwało 247 mieszkańców. Powierzchnia obszar Słupia w 2011 roku wynosi 572,84 ha, a liczba mieszkańców wynosi 128 mieszkańców (64 kobiety i 64 mężczyzn).



Wykres 1. Analiza ilościowa mieszkańców według płci w %.



Źródło: Dane UMiG Stęszew

Tabela nr 1 Struktura wieku mieszkańców wsi Słupia.

Miejscowość – Słupia

<i>Lp.</i>	<i>Wiek mieszkańców</i>	<i>Liczba mieszkańców</i>
1	Do 6 lat	4
2	7- 18	26
3	19-30	22
4	31-40	19
5	41-50	21
6	51-60	8
7	Powyżej 61	28
	RAZEM	128

Źródło: Dane UMiG Sęszew

Wykres 2. Struktura wieku %.



Źródło: Dane UMiG Sęszew

2.4 Historia Słupi.

Słupia pierwotnie była osadą rybacką położoną nad jeziorem Strykowskim i stanowiła posiadłość książęcą. W 1140 roku Elżbieta, pierwsza żona Mieszka Starego, nadała Słupię klasztorowi lubińskiemu. W 1383 roku Stefan, biskup chełmiński zawiadamia, że Jakub sprzedał sołectwo w Słupi Piotrowi Czarnemu z Szewc. Mniej więcej w tym czasie przeszła Słupia w ręce biskupów poznańskich. Po zniesieniu zakonu wieś nabył w 1781 roku Michał

Małachowski, pułkownik wojsk polskich. Później właścicielami byli Biellicy i Sulerzyccy. W XIX wieku Słupia była jednym z folwarków, należących do Jeziorek.

Nazwa miejscowości w czasie długiej historii również ulegała zmianom. Najstarsze zapiski wskazują na Slup, Slub, Zlub oraz Zlup. Według opowiadań naszych pradziadów niegdyś domy były zbudowane na słupach, gdyż stan wody w jeziorze był na tyle wysoki, że zalewał teren na którym była zbudowana osada. Współczesna nazwa Słupia na stałe weszła w użycie w ciągu ostatnich dwóch – trzech stuleci.

2.5 Struktura przestrzenna.

Wieś Słupia położona jest na zachód w odległości ok. 9 km od Stęszewa. Przez miejscowość przechodzi droga powiatowa nr 2456 przy której zlokalizowany jest przystanek autobusowy PKS, który kursuje na trasie Grodzisk Wielkopolski - Poznań. Wieś charakteryzuje się zabudową zwartą jednorodziną. W Słupi znajduje się kościół parafialny, cmentarz, sala wiejska (należąca do parafii), i strażnica.

3 Inwentaryzacja zasobów służących odnowie miejscowości.

3.1 Zasoby przyrodnicze

Słupia leży nad jeziorem Strykowskim - naturalnym akwenem wodnym wydłużonym w kierunku północno-południowym. Usytuowane jest w mezoregionie Pojezierza Poznańskiego, geomorfologicznie znajduje się w Równinie Opalenickiej obszar Wysoczyzny Poznańskiej. Jezioro leży w dorzeczu Warty z głównym ciekim zlewni bezpośredniej rzeki Mogilnicy i Rowu Strykowskiego. Jezioro ma powierzchnię 305,3 ha w najszerszym miejscu 720 metrów. Akwen nie jest głęboki, średnio dno opada na 4,4 m, maksymalnie zaś do 7,5 m, Jest jednak urozmaicone, przemiennie spotykamy wypłyccenia i górkę podwodne oraz miejsca o większej głębokości. Na znacznej powierzchni dna zalegają osady denne. Zlewnia jeziora ze względu na pola uprawne i inne użytki rolne intensywnie użytkowane, a także sąsiedztwo 4 wsi jest bardzo żyzna, co wpływa na produkcje biologiczną i znaczny stopień eutrofizacji. Przezroczystość wody w lecie nie przekracza 30cm. Roślinność naczyniowa bardzo bogata, a wokół jeziora występuje szeroki pas roślin twardych wynurzonych - oczerty, reprezentowane m.in. przez trzcinę pospolitą, sity, turzyce. Ważną strefa roślinności dla życia ryb jest pas litoralu, w którym występują głównie rdestnice, rogatek, wywłócznik. Jezioro Strykowskie wg klasyfikacji rybackiej jezior uznawane jest za typ rybacki sandaczowy. Z gatunków występujących w jeziorze należy wymienić przede wszystkim: amur, karaś, karp, krap, leszcz,

lin, płoć, ukleja, wzdreęga, okoń, jazgarz, sandacz, szczupak, węgorz. Jednym z najlepszych łowisk sandaczowych są okolice podwodnych górów powyżej wsi Sapowice (na wschodnim brzegu jeziora) i osady Słupia (na zachodnim brzegu jeziora).

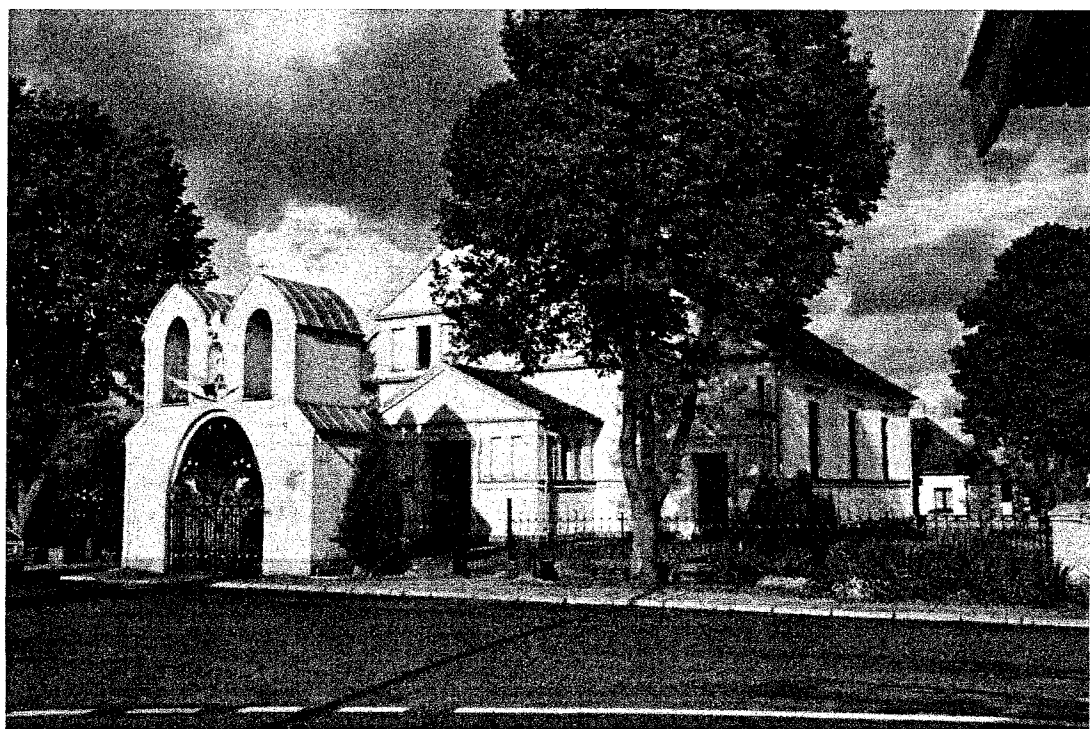


Fot. 2 Widok na jezioro Strykowskie od strony ul. Słonecznej.

3.2 Dziedzictwo kulturowe.

Kościół parafialny w Słupi zbudowany jest w centrum parafii o 3 kilometry oddalony od Jeziorek, Januszewic i Piekar, o 3,5 kilometra od Zemska, o 4 kilometry oddalone są Bielawy, o 5 kilometrów Sapowice. W 1298 roku istniał już w Słupi kościół p.w. Św. Mikołaja. Jego wyświęcenie odbyło się w 1399 roku pod wezwaniem Wszystkich Świętych. Przed rokiem 1463 w skład parafii słupskiej wchodziły Tomice, które później wraz z Mirosławkami stworzyły odrębną parafię. W 1540 roku zostało powiększone uposażenie kościoła, jako zadośćuczynienie za utratę Tomic. Przy kościele stał szpital dla ubogich. W 1726 został zniszczony przez pożar i nigdy już go nie odbudowano. W miejsce starego kościoła, między rokiem 1700 a 1730 jezuita wystawili nowy, również drewniany kościół w kształcie krzyża. W 1849 roku postawiono kościół murowany. Jeden z właścicieli wsi, Maciej Małachowski, potomek Michała, został pochowany w podziemiach świątyni. Ozdobna płyta z piaskowca poświęcona jego pamięci znajduje się dziś wewnętrznej ścianie lewej nawy bocznej. W 1874 ksiądz Józef Dynkowski, proboszcz w latach 1859-1884 wyposażył wnętrze kościoła parafialnego oraz zorganizował budowę nowej murowanej dzwonnicy, nowej plebanii i domu dla organisty. Heinrich von Tiedemann – właściciel Jeziorek i okolicznych wsi, mimo

wyznania protestanckiego, jak każda tradycja był również kolatorem katolickiego kościoła parafialnego w Słupi. Jego stosunki z ówczesnymi proboszczami, polskimi patriotami, nie układały się najlepiej. Ks. Wojciech Andersz (proboszcz w latach 1889 – 1897) był zmuszony opuścić parafię, mimo protestów wiernych. Nie udało mu się, mimo starań, uzyskać zgody kolatora na rozbudowę świątyni. Kolejny proboszcz (w latach 1898 – 1921), ks. Stefan Jankiewicz aby ją uzyskać musiał interweniować u najwyższych pruskich władz. W końcu Tiedemann wspomógł finansowo kościół: świątynia została rozbudowana (1912 roku), a nawet otrzymała ufundowane przez niego organy, wykonane w 1917 roku przez niemiecką firmę Schlag & Sohne ze Świdnicy.



Fot. 3 Widok od ul. Szkolnej na kościół parafialny w Słupi.

W tym kształcie kościół istnieje do dziś. Kościół parafialny w Słupi zbudowany jest w stylu neobazylikowym. Wnętrze jest trzynawowe, nawa główna i dwie nawy boczne. Sklepienie nawy głównej jest typu „Rabitzka”, nawy boczne mają sufity płaskie, sklepienie i stropy pokryte są polichromią (różnobarwne ozdobne ornamenty). Strop główny podtrzymywany jest przez cztery filary. Posadzkę kościoła stanowią flisy z piaskowca, ułożone w dwukwadraty. W ołtarzu głównym znajduje się obraz Matki Boskiej Bolesnej – Pieta – będący kopią na płótnie z wieku XIX. Obrazy w ołtarzach bocznych przedstawiają św. Izydora oraz Matkę Boską Szkaplerzną, uznawane są za zabytkowe.



Fot. 4 Główny oltarz kościoła parafialnego w Słupii.

Na terenie kościoła w Słupii znajduje się pomnik Najświętszego Serca Pana Jezusa i pomnik poległych zaprojektowany przez architekta inż. Lucjana Michałowskiego z Poznania. Figurę Serca Jezusowego rzeźbił Nikodem Pajzderski, dyrektor Muzeum Narodowego w Poznaniu. Prace rozpoczęto w 1934 roku i wykonano wtedy tylną ścianę z 3 tablicami, na których umieszczono nazwiska poległych w czasie I wojny światowej powstania wielkopolskiego i wojny polsko – rosyjskiej. W 1936 roku proboszcz zwrócił się do kurii o zezwolenie na poświęcenie figury Serca Pana Jezusa, które uzyskał w tym samym roku. Pomnik przetrwał szczęśliwie lata okupacji, nie został zniszczony przez Niemców, ponieważ były na nim umieszczone nazwiska poległych w czasie I wojny światowej, którzy walczyli jako poddani niemieccy. W Słupii znajdują się jeszcze dwie figury Serca Pana Jezusa. Najwcześniej, bo już w 1894 roku była postawiona figura Serca Pana Jezusa tuż za zabudowaniami rodziny Kowalczyków. W 1943 została zburzona przez hitlerowców, a następnie 6 lat później, w 1949 została odbudowana przez Stanisława Jadwigę Kowalczyków. Z przodu na podstawie figury jest napis: „Zmiłuj się o Boskie Serce Jezusa nad wiernym ludem Twym”. Druga figura Serca Pana Jezusa znajduje się na końcu wsi po lewej stronie drogi do Rybojedzka.

Początkowo parafia posiadała tylko jeden cmentarz grzebalny wokół kościoła parafialnego otoczony murem z polnych kamieni. Na cmentarzu oprócz katolików chowano także innowierców. W 1802 roku władze rządowe nakazały przenieść go poza wieś. Nowy cmentarz

grzebalny powstał na obrzeżach Słupia i został on uroczystie poświęcony 18 grudnia 1803 roku i był przeznaczony do chowania zmarłych parafian i posiadał także miejsce niepoświęcone przeznaczone do chowania innowierców. Z chwilą tą stary cmentarz grzebalny został zamknięty do chowania wiernych. Nowy cmentarz grzebalny był początkowo bez żadnego ogrodzenia. W 1863 roku proboszcz ks. Józef Dynkowski ogrodził cmentarz płotem ze sztachet i ustawił na nim nowy dębowy krzyż. Ksiądz Wojciech Andersz ogrodził cmentarz grzebalny nowym murem z cegieł. Na cmentarzu nie ma żadnych pomników ani nagrobków o wartości zabytkowej.

3.3 Infrastruktura społeczna

Ze względu na brak na terenie sołectwa placówek oświatowych, dzieci uczęszczają do szkoły podstawowej w Jeziorkach, a młodzież dojeżdża do gimnazjum w Stęszewie. Na terenie wsi znajduje się świetlica parafialna, która została zbudowana na początku XX wieku z materiałów, które pozostały przy przebudowie kościoła. Obiekt służy mieszkańcom jako miejsce do spotkań oraz imprez integracyjnych

3.4 Infrastruktura techniczna.

Systemy zaopatrzenia w gaz

Na terenie miejscowości Słupia pod koniec XX wieku została wybudowana sieć gazowa, miejscowość została w 100% zgazyfikowana.

Zaopatrzenie w ciepło

W miejscowości Słupia nie ma sieci ciepłowniczej. Pomimo tego, że Słupia jest w pełni zgazyfikowana, niewielu mieszkańców korzysta z gazu sieciowego do celów grzewczych. Najpowszechniejszym na terenie miejscowości sposobem zaopatrywania w ciepło są przydomowe kotłownie indywidualne opalane drewnem i węglem.

Zaopatrzenie w wodę

Miejscowość Słupia jest w 100% zwodociągowana. Woda do miejscowości dostarczana jest z ujęcia i stacji uzdatniania wody w miejscowości – Jeziorki. Techniczny stan sieci wodociągowej można ocenić jako dobry.

Gospodarka ściekowa

Na terenie miejscowości nie ma sieci kanalizacji sanitarnej – Plan budowy w 2011-2012 w budżecie gminy Stęszew. Mieszkańcy Słupia posiadają własne przydomowe zbiorniki bezodpływowe. Ich opróżnianie odbywa się za pomocą pojazdów asenizacyjnych, następnie

ścieki są przekazywane do gminnej oczyszczalni ścieków w Strykowie. Usługę wywozu nieczystości płynnych świadczy Zakład Gospodarki Komunalnej w Stęszewie.

Telekomunikacja

Operatorami telefonii stacjonarnej działającym na terenie sołectwa Słupia są Telekomunikacja Polska S.A. i TELE 2. Na terenie miejscowości dostępna jest usługa Neostrada. Miejscowość objęta jest także zasięgiem telefonii komórkowej, poziom sygnału jest dobry.

Odpady stałe

Na terenie miejscowości Słupia brak jest składowiska odpadów. Odpady komunalne zmieszane, gromadzone w pojemnikach przydomowych, deponowane są na Gminnym Składowisku Odpadów Komunalnych w Sroczku, zarządzanym przez Zakład Gospodarki Komunalnej w Stęszewie. Na terenie Słupi znajduje się punkt, w którym zlokalizowane są pojemniki do selektywnej zbiórki odpadów. W punkcie tym ustawione są pojemniki na szkło białe i kolorowe, tworzywa typu PET, dostępne dla wszystkich mieszkańców. Ponadto w miejscowości funkcjonuje workowy system segregacji odpadów – raz w miesiącu od mieszkańców wsi zbierane są worki z posegregowanymi odpadami. Również na każdy rok kalendarzowy sporządzany jest harmonogram dla zbiórki surowców wtórnych, odpadów wielkogabarytowych oraz odpadów problemowych.

3.5 Rolnictwo i gospodarka.

Na terenie miejscowości Słupia zarejestrowane są 3 podmioty prowadzące działalność gospodarczą.

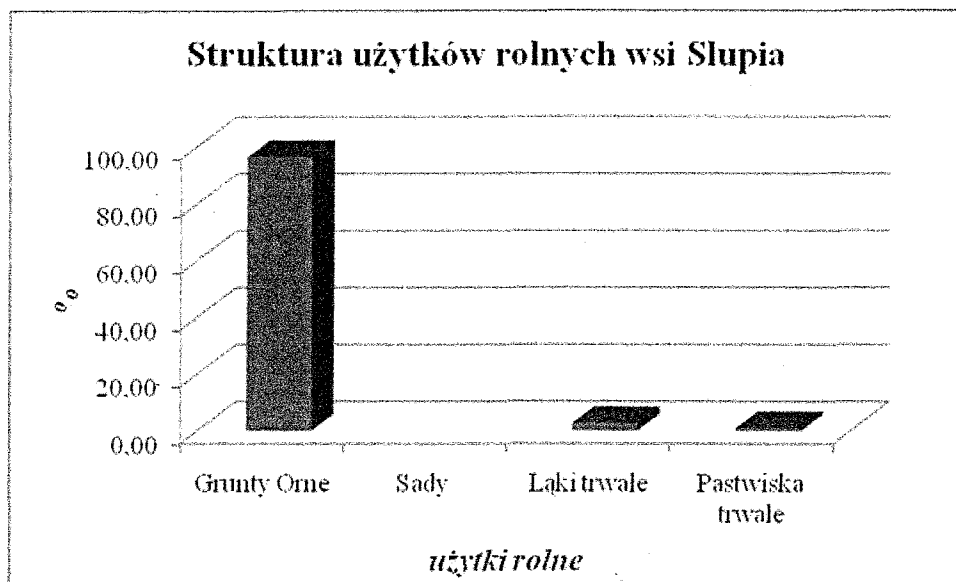
Na terenie sołectwa Słupia łącznie funkcjonuje 16 gospodarstw rolnych. Struktura użytków rolnych została przedstawiona w tabeli nr 2.

Tabela 2 Struktura użytków rolnych w sołectwie Słupia.

<i>L.p.</i>	<i>Użytki rolne</i>	<i>Powierzchnia (ha)</i>
1	Grunty Orne	295,83
2	Sady	0,00
3	Łąki trwałe	8,21
4	Pastwiska trwałe	3,40
	Razem	307,44

Źródło: Dane UMiG Stęszew

Wykres 3. Procentowy udział w strukturze użytków rolnych.



Źródło: Dane UMiG Sęszew

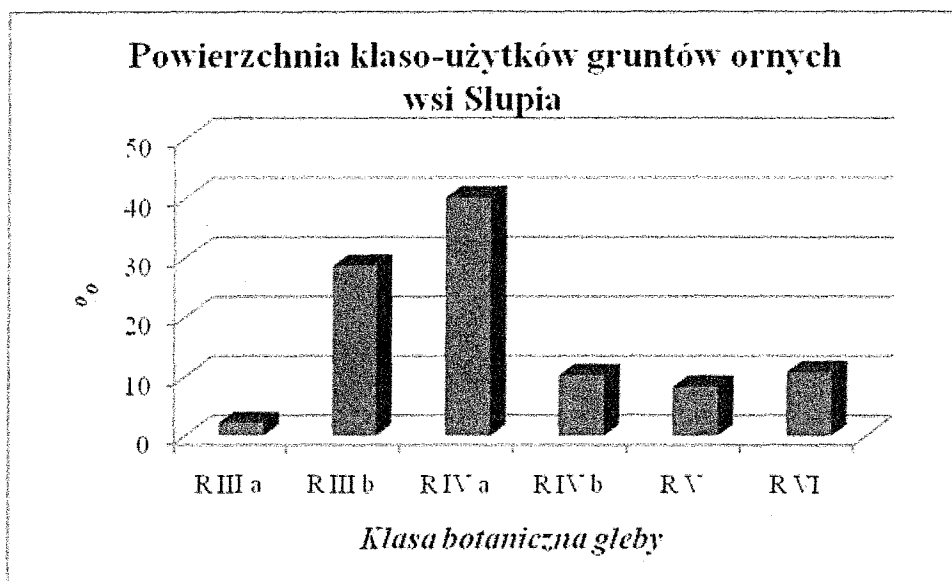
Jakość użytków rolnych w miejscowości wyrażona za pomocą wskaźnika bonitacji gleb dla gruntów ornych przedstawiona została w tabeli nr 3 :

Tabela nr 3 Powierzchnia klaso-użytków dla gruntów ornych.

L.p.	Oznaczenie klaso-użytku	Powierzchnia (ha)
1	R III a	6,31
2	R III b	84,57
3	R IV a	118,61
4	R IV b	30,15
5	R V	24,44
6	R VI	31,75
	Razem	295,83

Źródło: Dane UMiG Sęszew

Wykres 3. Procentowy udział klaso-użytków gruntów rolnych.



Źródło: Dane UMiG Słeszew

3.6 Kapitał społeczny i ludzki.

Ochotnicza Straż Pożarna – działająca i zrzeszająca 22 członków. Początek OSP w Słupiu szacuje się na początek XIX wieku została utworzona na potrzeby wioski i sąsiednich miejscowości. Jest najmniejszą i najslabiej wyposażoną jednostką z trzech działających na terenie Gminy Słeszew.



Fot. 5 Widok na OSP Słupia i jezioro Strykowskie od strony ul. Słonecznej.

- **Kółko Rolnicze w Słupi** - Kółko rolnicze w parafii Słupia założone zostało 23 czerwca 1889 roku, liczyło ono 68 członków. Inicjatorem jego założenia był ówczesny proboszcz ks. Wojciech Andersz, który zdawał sobie sprawę z korzyści płynących z powołania tej organizacji rolniczej. We wszystkich sprawozdaniach z działalności kółka w latach 1889 – 1897, przesyłanych przez prezesa do Patronatu, a publikowanych w Rocznikach Kółek Rolniczych Włociańskich wynika, że działało ono sprawnie dzięki ks. W. Anderszowi, który zawsze wzorowo je prowadził. Zebrania odbywały się w co drugą niedzielę każdego miesiąca, po sumie w domu komorniczym, położonym w podwórzu plebanii w Słupi. Na posiedzeniach miesięcznych wygłaszano referaty nazywane „rozprawami”, najczęściej z zakresu rolnictwa. Czytane były również rozprawy dotyczące moralności i obyczajów np.: „O przyczynach naszej biedy, braku pobożności, braku oświaty, braku czasu i braku oszczędności”. W 1925 roku Kółko otrzymało swój sztandar. Na czerwonym tle wyhaftowane zostało godło państwowe, dwie daty: 1889 – rok założenia kółka i 1925 – rok ufundowania sztandaru oraz napis „Kółko Rolnicze w Słupi” i „Nie rzucim ziemi skąd nasz ród”. Na rewersie znajduje się wizerunek Matki Boskiej Częstochowskiej na zielonym tle napis „Królowo Korony Polskiej – Módl się za nami”. Sztandar szczęśliwie przetrwał do naszych czasów. W 1939 r. kółko urządziło skromną uroczystość jubileuszową z okazji 50-lecia swego istnienia (1889-1939). Ponieważ Polsce groziła niemiecka napaść, zgromadzone pieniądze na uroczystość w wysokości 200 zł, przeznaczono na Fundusz Obrony Narodowej. Wzruszającym momentem uroczystości było wręczenie przez prezesa Powiatowego Towarzystwa Kółek Rolniczych, Władysława Fenrychą dyplomów uznania żyjącym jeszcze założycielom kółka: Jakubowi Szale, Janowi Kowalczykowi i Józefowi Kocikowi. Kółko w swojej działalności prowadziło szeroką akcję charytatywną popierając „Tanie kuchnie” w Poznaniu oraz „Macierz szkolną” w Gdańsku. Towarzystwo rolnicze dobrze się zasłużyło narodowi polskiemu. Podkreślić jednak trzeba, że wielka w tym zasługa księży proboszczów z parafii Słupia: ks. Wojciecha Stanisława Andersza, ks. Stefana Jankiewicza i ks. Juliana Wolniewicza, wieloletniego prezesa Kółka Rolniczego w Słupi. W czerwcu 2009 r. przypadała 120 rocznica kółka rolniczego w Słupi. Uroczystości z nią związane zostały odprawione maja 2010 r. Rozpoczęły się one mszą św. odprawioną w kościele parafialnym p.w. Wszystkich Świętych w Słupi. Następnie zaproszeni goście oraz mieszkańcy Słupi i okolicznych miejscowości udali się na przykościelny plac, gdzie odbyła się część artystyczna.



Fot. 6 Oznaczenie dla Kółka Rolnicze w Słupi złożone z rąk posła Stanisława Kalembę.



Fot. 7 Część artystyczna na obchodach 120-lecia Kółka Rolniczego.

Koło gospodyń wiejskich – zrzeszające 28 kobiet w różnym przedziale wiekowym. Swoją działalność koła gospodyń wiejskich rozpoczęło 1969 roku pierwszą przewodniczącą była Urszula Szymkowiak. Organizacja ta ma duży wpływ na integracje mieszkańców poprzez organizację kursów z gotowanie, pieczenia i garmażerki oraz spotkań m. in. Dnia Kobiet.