

**UCHWAŁA NR VI/44/2019**

**Rady Miejskiej Gminy Stęszew**

**z dnia 27 lutego 2019 roku**

**w sprawie przystąpienia do sporządzenia miejscowego planu zagospodarowania przestrzennego dla obszaru położonego w granicach miejscowości Stęszew i Zamysłowo, gmina Stęszew.**

Na podstawie art. 18, ust. 2, pkt 5 ustawy z dnia 8 marca 1990 r. *o samorządzie gminnym* (t.j. Dz. U. z 2018 r. poz. 994) oraz art. 14, ust. 1, 2, 3, 4 ustawy z dnia 27 marca 2003 roku *o planowaniu i zagospodarowaniu przestrzennym* (t.j. Dz. U. z 2018 r. poz. 1945), Rada Miejska Gminy Stęszew uchwala, co następuje:

- § 1. Przystępuje się do sporządzenia miejscowego planu zagospodarowania przestrzennego dla obszaru położonego w granicach miejscowości Stęszew i Zamysłowo, gmina Stęszew.
- § 2. Granice obszaru objętego planem określa załącznik nr 1 do uchwały, stanowiący jej integralną część.
- § 3. Dopuszcza się uchwalenie miejscowego planu zagospodarowania przestrzennego etapami.
- § 4. Wykonanie uchwały powierza się Burmistrzowi Gminy Stęszew.
- § 5. Uchwała wchodzi w życie z dniem podjęcia.

PRZEWODNICZĄCY RADY MIEJSKIEJ  
GMINY STĘSZEW  
inż. Mirosław Potrawiak

## UZASADNIENIE

do uchwały nr VI/44/2019 Rady Miejskiej Gminy Sędziszew

z dnia 27 lutego 2019 roku

W oparciu o ustawową kompetencję, wynikającą z art. 14 ust. 4 ustawy o planowaniu i zagospodarowaniu przestrzennym, Burmistrz przedkłada uchwałę Radzie Miejskiej Gminy Sędziszew. Niniejsza uchwała obejmuje obszar o powierzchni około 90 ha położony na gruntach miejscowości Sędziszew i Zamysłowo. Od południa i południowego wschodu w części obszar ogranicza droga krajowa nr 32 Sędziszew-Sulechów, od wschodu w części – droga krajowa nr 5 Świecie – Wrocław i droga wojewódzka nr 306 Lipnica - Dymaczewo Nowe, od północy droga gminna nr 330033P Sędziszew - Antonin.

Obszar opracowania nie jest objęty obowiązującym miejscowym planem zagospodarowania przestrzennego.

Dla stworzenia możliwości inwestycyjnych zgodnych z polityką przestrzenną gminy określoną Studium uwarunkowań i kierunków zagospodarowania przestrzennego gminy Sędziszew przyjętego uchwałą Nr XXXIII/347/2018 Rady Miejskiej Gminy Sędziszew z dnia 24 stycznia 2018 r. koniecznym jest opracowanie planu miejscowego. Studium uwarunkowań i kierunków zagospodarowania przestrzennego gminy Sędziszew określa dla przedmiotowego obszaru kierunek rozwoju: zabudowa usługowa, produkcyjna, składów i magazynów.

W związku z faktem, iż nie zachodzą okoliczności faktyczne oraz prawne uniemożliwiające podjęcie prac planistycznych, podjęto niniejszą uchwałę w sprawie przystąpienia do sporządzenia miejscowego planu zagospodarowania przestrzennego.

PRZEWODNICZĄCY RADY MIEJSKIEJ  
GMINY SĘDZISZEW

inż. Mirosław Potrawiak

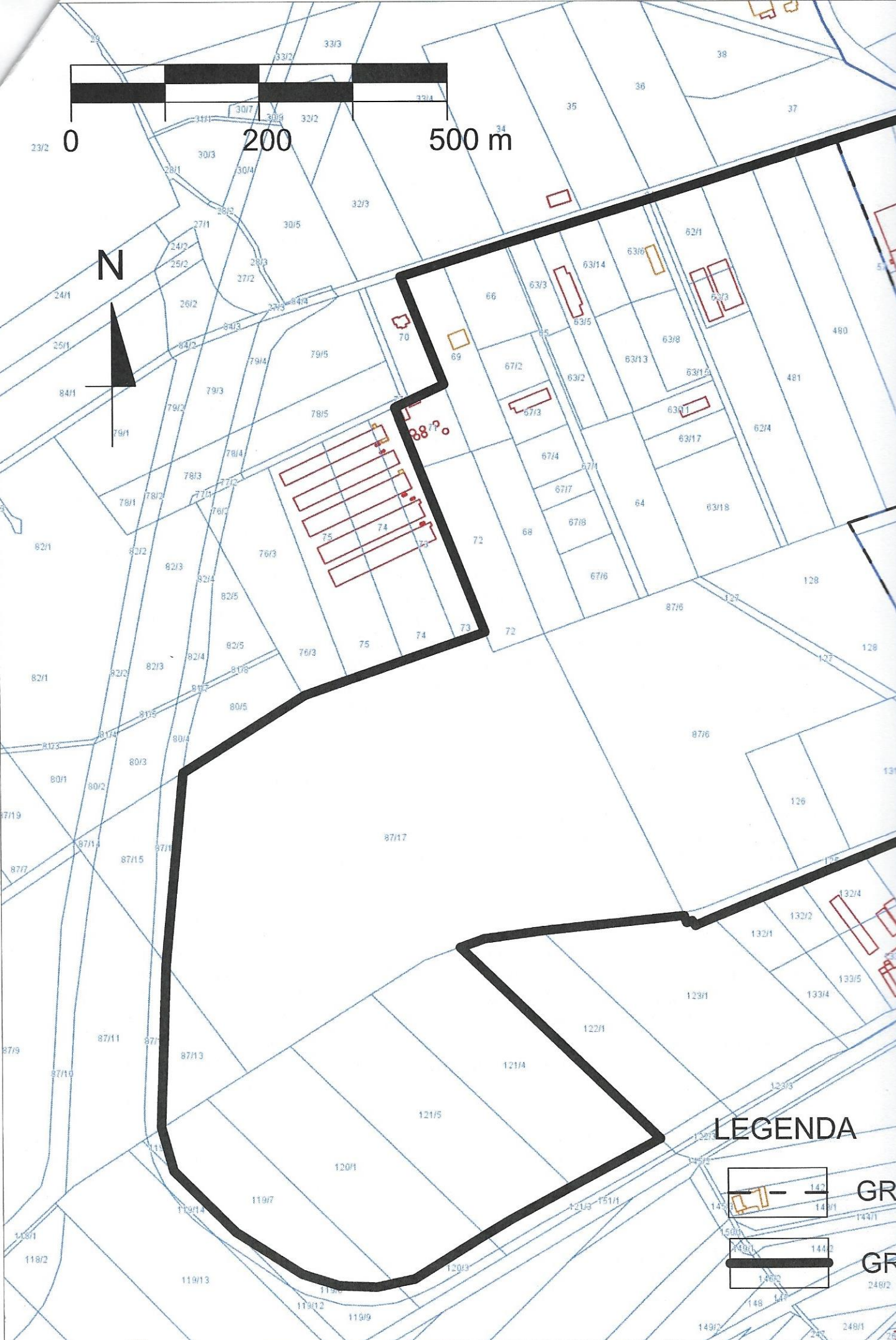


0

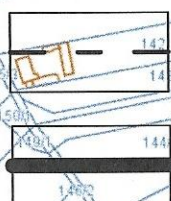
200

500 m

N



LEGENDA

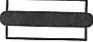
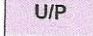


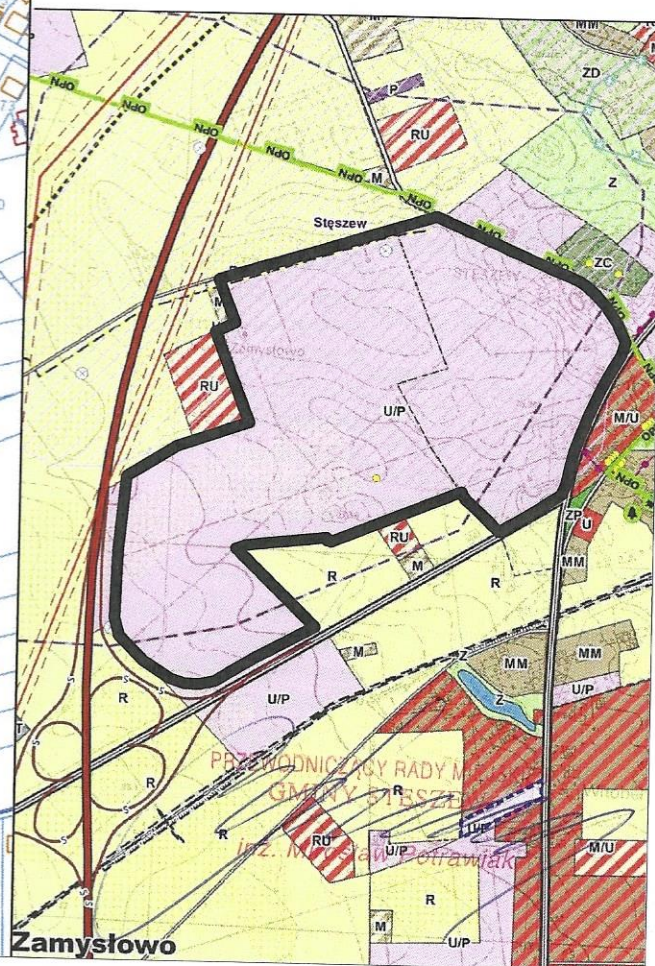
GR

GR

**ZAŁĄCZNIK NR 1  
DO UCHWAŁY  
NR VI.144.12019  
RADY MIEJSKIEJ  
GMINY STĘSZEW  
Z DNIA 27. LUTEGO 2019... R.**

Wrys ze studium uwarunkowań  
i kierunków zagospodarowania  
przestrzennego gminy Stęszew

-  GRANICA OBSZARU OBJĘTEGO UCHWAŁĄ
-  U/P zabudowa usługowa, produkcyjna, składy i magazyny



CA OBRĘBU STĘSZEW I ZAMYSŁOWO  
ICA OBSZARU OBJĘTEGO UCHWAŁĄ

# ANALIZA

**zasadności przystąpienia do sporządzenia miejscowego planu zagospodarowania przestrzennego dla obszaru położonego w granicach miejscowości Stęszew i Zamysłowo, gmina Stęszew.**

Stosownie do przepisu art. 14 ust. 5 ustawy z dnia 27 marca 2003 r. o planowaniu i zagospodarowaniu przestrzennym (t.j. Dz. U. 2018 r. poz. 1945) przeprowadza się niniejszą analizę zasadności przystąpienia do sporządzenia miejscowego planu zagospodarowania przestrzennego dla obszaru położonego w granicach miejscowości Stęszew i Zamysłowo, gmina Stęszew.

## **1. Zasadność przystąpienia do sporządzenia planu:**

Dla stworzenia możliwości inwestycyjnych zgodnych z polityką przestrzenną gminy określoną Studium uwarunkowań i kierunków zagospodarowania przestrzennego gminy Stęszew przyjętego uchwałą Nr XXXIII/347/2018 Rady Miejskiej Gminy Stęszew z dnia 24 stycznia 2018 r. koniecznym jest opracowanie planu miejscowego.

Studium uwarunkowań i kierunków zagospodarowania przestrzennego gminy Stęszew określa dla przedmiotowego obszaru kierunek rozwoju: zabudowa usługowa, produkcyjna, składów i magazynów.

Istotną przesłanką do podjęcia prac planistycznych jest to, iż jednym z podstawowych obowiązków władz samorządowych jest racjonalne i skuteczne zarządzanie mające wpływ na zrównoważony i dynamiczny rozwój gospodarczy gminy. Biorąc pod uwagę korzystne położenie komunikacyjne uzasadnionym jest stworzenie miejsca dla nowych inwestycji, które będą korzystne dla budżetu gminy. Nowe tereny inwestycyjne przyczynią się do wykorzystania potencjału lokalizacyjnego gminy i stworzona zostanie realna szansa na jej dalszy rozwój gospodarczy i społeczny.

Dla obszaru objętego niniejszą uchwałą nie obowiązuje miejscowy plan zagospodarowania przestrzennego.

## **2. Stopień zgodności przewidywanych rozwiązań planu z ustaleniami studium:**

Studium uwarunkowań i kierunków zagospodarowania przestrzennego gminy Stęszew przyjęte uchwałą Nr XXXIII/347/2018 Rady Miejskiej Gminy Stęszew z dnia 24 stycznia 2018 r przewiduje dla obszaru objętego planem kierunek zagospodarowania: tereny zabudowy usługowej, produkcyjnej, składów i magazynów.

## **3. Zakres prac planistycznych:**

Zgodnie z obowiązującymi przepisami, do miejscowego planu zagospodarowania przestrzennego zostanie przyjęty zakres podstawowy, który określa art. 15 ust. 2 ustawy o planowaniu i zagospodarowaniu przestrzennym. W razie potrzeby, zapisy planu zostaną poszerzone o ustalenia wynikające w art. 15 ust. 3 ww. ustawy o planowaniu i zagospodarowaniu przestrzennym.

Ponadto zostaną opracowane: opracowanie ekofizjograficzne, prognoza oddziaływania na środowisko oraz prognoza skutków finansowych uchwalenia miejscowego planu.

## **4. Materiały geodezyjne:**

Jako załączniki graficzne do miejscowego planu zagospodarowania przestrzennego, zgodnie z obowiązującymi przepisami prawa, zostanie wykorzystana kopia mapy, pobrana z państwowego zasobu geodezyjnego i kartograficznego.

BURMISTRZ

mgr inż. Włodzisław Pinczak