

UCHWAŁA NR XXXV/369/2006

Rady Miejskiej Gminy Stęszew z dnia 28 sierpnia 2006 roku

w sprawie: **przystąpienia do sporządzenia miejscowego planu zagospodarowania przestrzennego - fragment wsi Tomiczki i Jeziorki, gmina Stęszew.**

Na podstawie art. 14 ust.1 ustawy z dnia 27 marca 2003r. o *planowaniu i zagospodarowaniu przestrzennym* (Dz.U. Nr 80, poz.717 z 2003r, z późniejszymi zmianami) Rada Miejska Gminy Stęszew uchwala, co następuje:

**§ 1.** Przystępuje się do sporządzenia miejscowego planu zagospodarowania przestrzennego dla fragmentu wsi Tomiczki i Jeziorki – obszaru obejmującego działki o nrach ewid. 53/2 (obręb Tomiczki) i 17/1 (obręb Jeziorki) – dla zmiany przeznaczenia przedmiotowych terenów z użytkowania rolniczego na cele eksploatacji kruszywa.

**§ 2.** 1.Plan, o którym mowa w § 1 obejmuje obszar przedstawiony na rysunku planu w skali 1: 5000, stanowiącym załącznik do niniejszej uchwały,

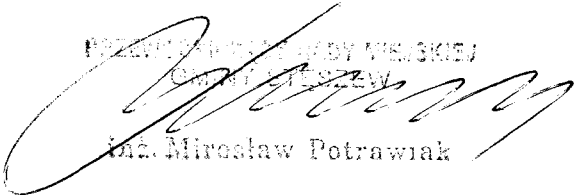
2.Przedmiotem sporządzenia niniejszego planu jest opracowanie układu przestrzennego regulującego zasady zagospodarowania, warunki prawidłowej obsługi komunikacyjnej i infrastrukturalnej oraz ochrony terenu.

3.Zakres ustaleń planu obejmuje czynności wymienione w art.15 ust.2 ustawy z dnia 27 marca 2003r. o planowaniu i zagospodarowaniu przestrzennym (Dz.U. Nr 80, poz.717 z 2003r, Nr 6, poz.41 z 2004r).

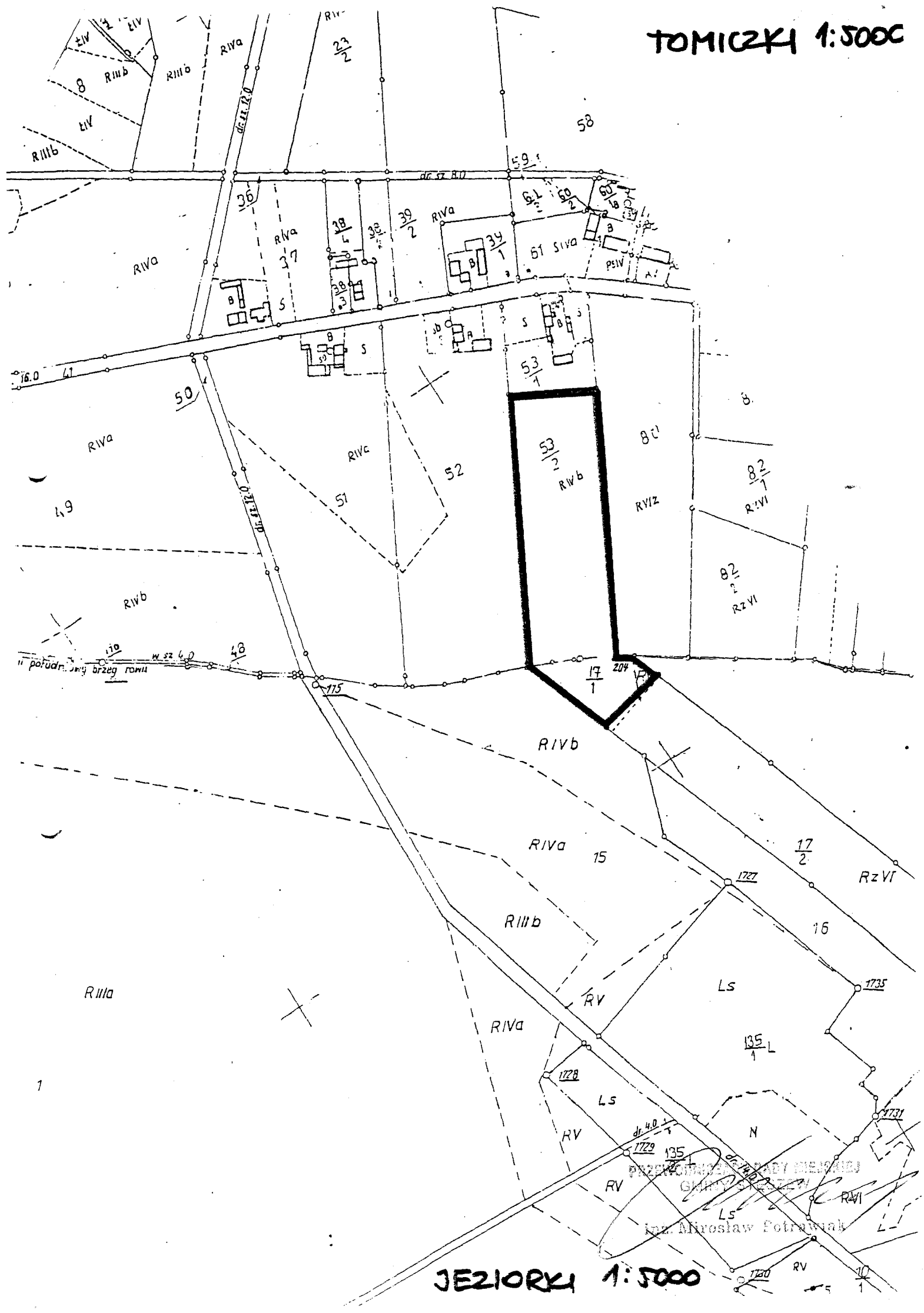
**§ 3.** Wykonanie uchwały powierza się Burmistrzowi Gminy Stęszew.

**§ 4.** Uchwała wchodzi w życie z dniem podjęcia.

PRZEWODNICZĄCY RADY MIEJSKIEJ  
GMINY STĘSZEW

  
Inż. Mirosław Potrawiak

TOMICZKI 1:5000



JEZIORY 1:5000

## UZASADNIENIE

do uchwały Rady Miejskiej Gminy Stęszew nr XXXV/369/2006  
z dnia 28 sierpnia 2006 roku.

w sprawie: **przystąpienia do sporządzenia miejscowego planu zagospodarowania  
przestrzennego - fragment wsi Tomiczki i Jeziorki, gmina Stęszew.**

Tereny przewidziane w planie do zmiany sposobu użytkowania przylegają do terenów już eksploatowanych górniczo (żwirownie), na których złoża uległy wyczerpaniu. Na terenach objętych niniejszą uchwałą stwierdzono również występowanie złóż kruszywa. Stanowią one obecnie grunty orne klasy IV i VI i nie są wykorzystywane rolniczo. Prawidłowe rozwiązanie problemu eksploatacji nowych złóż na terenie Tomiczki/Jeziorki powinno nastąpić poprzez przeprowadzenie procedury uchwalenia planu miejscowego uwzględniającej uzyskanie wszystkich możliwych uzgodnień i opinii w celu ustalenia prawidłowych rozwiązań układu funkcjonalno-przestrzennego na przedmiotowym obszarze, regulujących zasady właściwego zagospodarowania terenu oraz obsługi komunikacyjnej i infrastrukturalnej.

Zasady te ustala się w trybie sporządzenia planu miejscowego w skali odpowiadającej problematyce projektowanego zainwestowania terenu.

URZĘDNIK

mgr inż. Włodzisław Pindzek

**BURMISTRZ GMINY  
STĘSZEW**

Stęszew, dnia 24.07.2006r.

## **A N A L I Z A**

dotycząca przystąpienia do sporządzenia miejscowego planu zagospodarowania przestrzennego terenów położonych w Tomiczkach i Jeziorkach.

Przedmiotowa analiza dotyczy terenów położonych w Tomiczkach i Jeziorkach - działki o nrach ewid. 53/2 (obręb Tomiczki) i 17/1 (obręb Jeziorki). Powierzchnia w/w terenu wynosi łącznie ok. 3,6 ha.

Wzmiankowany teren sąsiaduje zarówno z terenami eksploatacji kruszywa, jak i terenami obecnej i planowanej zabudowy mieszkaniowej - możliwe konflikty i problemy stąd wynikające wymagają bardzo szczegółowego określenia zasad prowadzonej polityki przestrzennej na tym terenie. Jedynym dokumentem umożliwiającym ustalenie niniejszych zasad jest opracowany miejscowy plan zagospodarowania przestrzennego.

**BURMISTRZ**

*[Podpis]*  
mgr inż. Witold Zieliński